

Руководство по эксплуатации заушных (ВТЕ) слуховых аппаратов Moxi Fit

Powered by **Discover Next**



unitron™ Love the
experience

A Sonova brand

Благодарим вас

Благодарим вас за выбор слуховых аппаратов Unitron.

Unitron — это компания по производству устройств для улучшения слуха, в которой считают, что процесс восприятия звука должен быть комфортным и должен приносить радость. Наши инновационные товары, технологии, услуги и программы обеспечивают уникальный уровень персонализации. Ведь наш девиз — **«Опыт - это вдохновение»**

Это руководство пользователя применяется к следующим моделям:

Год выпуска: 2020

DX Moxi™ Fit 9

DX Moxi™ Fit 7

DX Moxi™ Fit 5

DX Moxi™ Fit 3

Слуховые аппараты

Специалист-сурдолог: _____

Телефон: _____

Модель: _____

Серийный номер: _____

Размер батареи: 312

Гарантия: _____

Программа 1 – для: _____

Программа 2 – для: _____

Программа 3 – для: _____

Программа 4 – для: _____

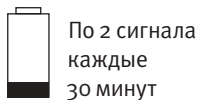
Дата покупки: _____

Краткое описание

Вкл./Выкл.



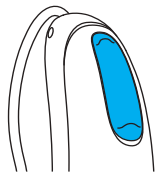
Предупреждение о низком заряде батареи



Тип батареи



Многofункциональная кнопка



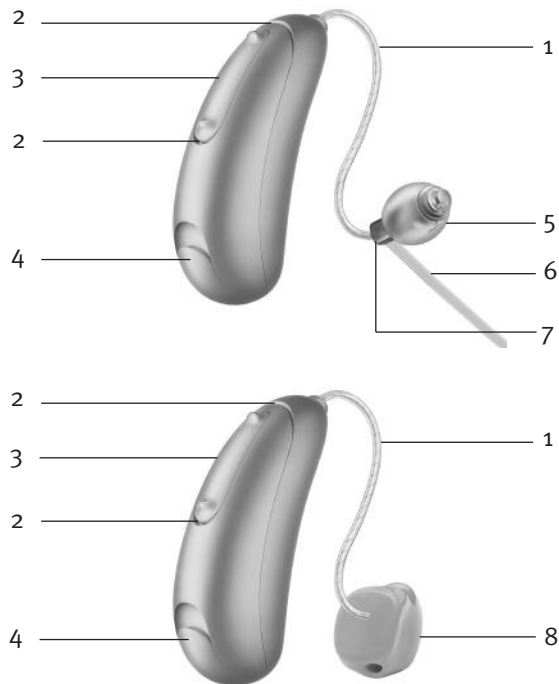
Содержание

Заушный слуховой аппарат: краткий обзор	2
Предупреждения	4
Тиннитус-маскер	12
Надевание заушного слухового аппарата	15
Включение и выключение слуховых аппаратов	17
Батарея слухового аппарата	18
Инструкции по использованию слухового аппарата	21
Спряжение мобильного телефона со слуховыми аппаратами	24
Звонки по мобильному телефону	26
Использование мобильного телефона со слуховыми аппаратами	27
Регулирование баланса громкости входящего телефонного вызова и громкости окружающей среды ...	29
Аксессуар TV Connector	30
Тиннитус-маскер	31
Режим полета	32
Обзор подключения	34
Уход за вашими слуховыми аппаратами	35
Аксессуары	39
Поиск и устранение неисправностей	41
Информация и пояснения символов	46
Сведения о соответствии	49
Ваш отзыв	53
Для заметок	54

Заушный слуховой аппарат: краткий обзор

- 1 **Проводок** - проводит звук в динамик, которым оснащён слуховой аппарат.
- 2 **Микрофоны** - звук поступает в ваши слуховые аппараты через микрофоны.
- 3 **Многофункциональная кнопка** - позволяет переключать программы прослушивания, регулировать уровень громкости, принимать или отклонять звонки мобильных телефонов (в зависимости от параметров настройки слухового аппарата).
- 4 **Крышка батарейного отсека/выключатель аппарата** - при закрытой крышке слуховой аппарат включен, при приоткрытой — выключен. Для замены батареи крышку необходимо открыть полностью. Для замены батареи крышку необходимо открыть полностью.
- 5 **Стандартный вкладыш** - фиксирует динамик в ушном канале.
- 6 **Фиксатор** - предотвращает выскальзывание стандартного вкладыша и динамика из слухового прохода.
- 7 **Внутриканальный телефон** - усиливает звук и направляет его прямо в слуховой проход.
- 8 **Индивидуальный вкладыш** - фиксирует слуховые аппараты.

Заушные слуховые аппараты DX Moxi Fit



Предупреждения

- ⚠ Слуховые аппараты предназначены для усиления и передачи звука в уши и соответствующей компенсации нарушения слуха. Слуховые аппараты (специально запрограммированные для конкретного типа потери слуха) должны использоваться исключительно теми, для кого они предназначены. Слуховые аппараты не следует передавать другим лицам, поскольку это может повредить их слух.
- ⚠ Используйте слуховые аппараты строго в соответствии с указаниями своего врача или специалиста-сурдолога.
- ⚠ Слуховые аппараты не способны восстановить слух, остановить или замедлить ухудшение слуха.
- ⚠ Не пользуйтесь слуховыми аппаратами во взрывоопасных средах.
- ⚠ Аллергические реакции на слуховые аппараты маловероятны. Если все же возникнет зуд, покраснение, болезненные ощущения, воспаление или жжение внутри или вокруг ушей, сообщите об этом своему специалисту-сурдологу и обратитесь к врачу.

- ⚠ Маловероятно, но если после снятия слухового аппарата какие-либо детали остались в ушных каналах, немедленно обратитесь к врачу.
- ⚠ Рекомендации, указанные ниже, применимы только к людям с активными имплантируемыми медицинскими устройствами (например, электрокардиостимуляторами, дефибрилляторами и т. п.).
 - Беспроводные слуховые аппараты должны находиться на расстоянии не менее 15 см (6 дюймов) от активного имплантируемого устройства.
 - Если вы чувствуете какие-либо помехи, не используйте беспроводные слуховые аппараты и обратитесь к производителю активного имплантируемого устройства. Обратите внимание на то, что помехи могут быть вызваны линиями электропередач, разрядом электростатического электричества, используемыми в аэропорту металлодетекторами и т. д.
- ⚠ Специальный медицинский осмотр или исследование полости рта, включая описанное ниже излучение, могут отрицательно повлиять на корректность функционирования слуховых аппаратов. Снимайте и оставляйте аппараты вне смотрового кабинета или процедурной перед прохождением:

- медицинского осмотра или исследования полости рта с помощью рентгеновского излучения (а также компьютерной томографии);
 - медицинского исследования с применением магнитно-резонансной или ядерной магнитно-резонансной томографии, в ходе которых создаются магнитные поля.
 - При прохождении арочного металлодетектора (в аэропорту и т. д.) снимать слуховые аппараты нет необходимости. Даже если при этом используется рентгеновское излучение, его доза настолько мала, что это не повлияет на работу слуховых аппаратов.
- ⚠ Следует проявлять особую осторожность, если максимальный уровень выходной мощности слухового аппарата превышает 132 дБ. Есть определенная вероятность дальнейшего ухудшения слуха. Уточните у своего специалиста-сурдолога, соответствует ли максимальная мощность слуховых аппаратов вашему конкретному случаю потери слуха.
- ⚠ Слуховые аппараты работают в диапазоне частот от 2.4 GHz до 2.48 GHz. Путешествуя на самолете, проверьте, требует ли оператор переключать устройства в режим полета.

Батареи: предупреждения

- ⚠ Не бросайте слуховые аппараты или батареи в пределах досягаемости детей и домашних животных. Никогда не берите слуховые аппараты или батареи в рот. В случае проглатывания слухового аппарата или батареи как можно быстрее свяжитесь с врачом.

Информация для специалиста-сурдолога

- ⚠ Никогда не используйте стандартные вкладыши для клиентов с поврежденной барабанной перепонкой, открытой полостью среднего уха или хирургически измененными ушными каналами. В таких случаях мы рекомендуем использовать индивидуальные вкладыши.

Меры предосторожности

- ① Использование слуховых аппаратов – это только часть реабилитации слуха. Может понадобиться также обучение звуковому восприятию и чтению по губам.
- ① В большинстве случаев нерегулярное использование слуховых аппаратов не дает нужного эффекта. Привыкнув к слуховым аппаратам, носите их ежедневно на протяжении всего дня.
- ① Ваши слуховые аппараты состоят из самых современных компонентов, что гарантирует наилучшее качество звука в любой ситуации. При этом коммуникационные устройства, такие как цифровые мобильные телефоны, могут создавать помехи (жужжание) в слуховых аппаратах. Такие проявления помех, создаваемых используемым вблизи от вас мобильным телефоном, можно свести к минимуму различными способами. Переключите слуховые аппараты на другую программу, поверните голову или переместите мобильный телефон дальше от слуховых аппаратов.

- ① Предотвращайте воздействие тепла на слуховые аппараты (никогда не оставляйте возле окна или в автомобиле). Никогда не используйте микроволновые или другие нагревательные приборы для сушки слуховых аппаратов (из-за риска пожара или взрыва). Узнайте у своего специалиста-сурдолога о подходящих способах сушки.
- ① Стандартный вкладыш следует менять каждые три месяца либо в том случае, если он стал жестким или ломким. Это необходимо, чтобы предотвратить отсоединение стандартного вкладыша от наконечника звуковода при размещении в ухе или извлечении из него.
- ① Не допускайте падений слуховых аппаратов. Падение на твердую поверхность может привести к повреждению слуховых аппаратов.

Маркировка

Серийный номер и год производства указаны под цветовой маркировкой слухового аппарата.

Оценка совместимости с мобильными телефонами

Некоторые пользователи слуховых аппаратов сообщили о том, что во время пользования мобильными телефонами слышно жужжание в слуховых аппаратах. Это указывает на возможную несовместимость мобильных телефонов и слуховых аппаратов. Согласно стандарту ANSI C63.19 (ANSI C63.19-2011 — это американский национальный стандарт, устанавливающий методы измерения совместимости устройств беспроводной связи и слуховых аппаратов) совместимость определенных слуховых аппаратов и мобильного телефона можно рассчитать, добавив к оценке уровня излучения мобильного телефона оценку помехоустойчивости слуховых аппаратов. Например, если суммарная оценка для слухового аппарата составляет 4 (M₄), а оценка для телефона — 3 (M₃), то общая оценка составит 7. Если общая оценка составляет не менее 5 баллов, это гарантирует «нормальное использование»; если 6 баллов и выше — «отличную производительность».

Степень помехоустойчивости этих слуховых аппаратов составляет не менее M₄. Измерения производительности устройства, а также классификация категорий и систем основаны на наилучшей доступной информации, но это не гарантирует, что опыт использования будет таковым для всех пользователей.

- ① Производительность индивидуальных слуховых аппаратов может отличаться в зависимости от конкретного используемого мобильного телефона. Соответственно, попробуйте использовать эти слуховые аппараты со своим мобильным телефоном, а перед приобретением нового мобильного телефона обязательно проверьте, как он работает с вашими слуховыми аппаратами.

Тиннитус-маскер

Устройство для маскировки тиннитуса (шума в ушах) создает широкополосный шум с целью временного ослабления этого явления.

Тиннитус-маскер: предупреждения

⚠ Тиннитус-маскер — это широкополосный звуковой генератор. Он является средством обогащения звуковой среды и может быть использован как часть индивидуальной программы коррекции для временного уменьшения ушного шума.

⚠ Лежащий в основе реабилитации принцип обогащения звуковой среды подразумевает вспомогательную стимуляцию шумом, способствует отвлечению от тиннитуса и предотвращает отрицательные реакции. Обогащение звуковой среды, в сочетании с надлежащим консультированием, представляет собой общепринятый подход к коррекции тиннитуса.

⚠ Слуховые аппараты воздушного звукопроведения, оснащенные тиннитус-маскером, должны назначаться специалистом, имеющим опыт диагностики и коррекции тиннитуса.

⚠ При возникновении каких-либо побочных эффектов во время использования тиннитус-маскера необходимо прекратить использование устройства и пройти медицинское обследование. Побочные эффекты могут включать в себя головные боли, тошноту, головокружение, учащенное сердцебиение или снижение слуховой функции (например, непереносимость громких звуков, снижение разборчивости речи или усиление шума в ушах).

⚠ Чрезмерная громкость тиннитус-маскера, в случае использования в течение длительного периода времени, может привести к стойкому нарушению слуха. Специалист-сурдолог порекомендует, сколько часов в день вам следует использовать тиннитус-маскер. Никогда не пользуйтесь тиннитус-маскером на дискомфортном уровне громкости.

Важная информация

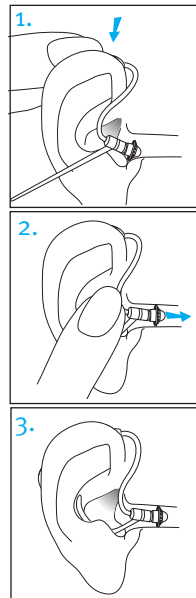
- ① Тиннитус-маскер генерирует звуки, используемые в рамках индивидуального плана лечения шума в ушах с целью его временного ослабления. Он используется только по назначению специалиста, имеющего опыт диагностики и коррекции тиннитуса.
- ① По существующим медицинским стандартам, перед назначением использования тиннитус-маскера необходимо, чтобы человек с жалобами на шум в ушах был обследован квалифицированным врачом. Цель такого обследования — в своевременном выявлении и дальнейшем лечении заболеваний, которые могут послужить причиной возникновения шума в ушах.
- ① Тиннитус-маскер предназначен для использования лицами, достигшими 18 лет, испытывающими шум в ушах в сочетании с нарушением слуха.

Надевание заушного слухового аппарата

На внешнюю часть слуховых аппаратов нанесена цветовая маркировка: красная = правое ухо; синяя = левое.

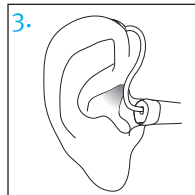
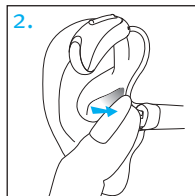
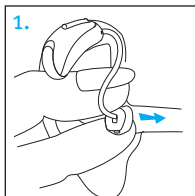
Слуховые аппараты со стандартными вкладышами

1. Наденьте слуховой аппарат на ухо.
2. Возьмите проводок за место его соединения с вкладышем и осторожно вставьте вкладыш в слуховой проход. Проводок должен плотно прилегать к коже головы.
3. При наличии фиксатора, расположите его в ухе таким образом, чтобы он находился (лежал) у нижнего края отверстия слухового прохода



Слуховые аппараты с индивидуальными вкладышами

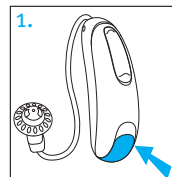
1. Возьмите индивидуальный вкладыш большим и указательным пальцами. Отверстие должно быть направлено в сторону слухового прохода, а слуховой аппарат — развёрнут вверх и расположен за ухом.
2. Аккуратно вставьте индивидуальный вкладыш в ухо. Вкладыш должен плотно и удобно расположиться в ухе.
3. Наденьте слуховой аппарат на ухо.



Включение и выключение слуховых аппаратов

В качестве выключателя слухового аппарата используется крышка батарейного отсека.

1. **Включение:** полностью закройте крышку батарейного отсека.
 - ❶ Включение слуховых аппаратов может занять пять секунд. В случае необходимости специалист-сурдолог может увеличить время этой задержки.
2. **Выключение:** приоткройте крышку батарейного отсека.
3. **Открытие:** полностью откройте крышку батарейного отсека и замените батарею.
 - ❶ При включении или выключении надетых слуховых аппаратов удерживайте их указательным и большим пальцами за нижнюю и верхнюю части. Открывайте и закрывайте крышку батарейного отсека правого аппарата указательным пальцем левой руки, а левого аппарата — указательным пальцем правой руки.



Батарея слухового аппарата

Предупреждение о низком заряде батареи

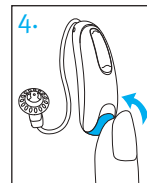
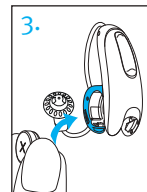
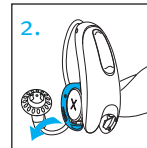
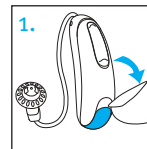
Два долгих сигнала означают, что батарея слухового аппарата разряжена. После сигнала о низком заряде качество звука может несколько ухудшиться. Данная особенность является нормой. После замены батареи качество звука восстановится.

Если вы не слышите сигнал, предупреждающий о низком заряде батареи, специалист-сурдолог может изменить его тональность или громкость. В случае необходимости функцию можно отключить.

- ① **Слуховые аппараты будут издавать сигнал о низком заряде батарей каждые 30 минут до тех пор, пока они не будут заменены или не разрядятся полностью. Поэтому мы рекомендуем заменять батареи как можно быстрее после первого сигнала о низком заряде.**

Замена батареи

1. Аккуратно подденьте ногтем крышку батарейного отсека.
2. Сдвиньте батарею ногтем к открытой стороне и извлеките ее.
3. Вставьте в батарейный отсек новую батарею таким образом, чтобы символ «плюс» (+) на батарее был повернут в ту же сторону, что и символ батареи на крышке батарейного отсека. Иначе вы не сможете плотно закрыть крышку.
- ① **В случае неправильной установки батареи слуховые аппараты не включатся.**
4. Закройте крышку батарейного отсека.



Уход за батареями

- Утилизируйте батареи только безопасным и экологичным способом.
- Чтобы продлить срок службы батарей, не забывайте выключать слуховые аппараты, когда ими не пользуетесь, особенно на время сна.
- Пока слуховые аппараты не используются, извлеките из них батареи и оставьте крышку батарейного отсека открытой. Так вы обеспечите испарение влаги, скопившейся в аппарате.

Инструкции по использованию слухового аппарата

На слуховых аппаратах есть многофункциональная кнопка, с помощью которой можно производить их последующую настройку. Многофункциональную кнопку также можно использовать для принятия и отклонения звонков, поступающих на сопряженный мобильный телефон. Вы также можете использовать дополнительные аксессуары Remote Control или Remote Plus для управления слуховыми аппаратами.

- ① В этих инструкциях описаны настройки многофункциональных кнопок по умолчанию. Специалист-сурдолог может изменить функциональное назначение кнопок. Дополнительную информацию можно узнать у специалиста-сурдолога.

Многофункциональная кнопка







Многофункциональная кнопка на слуховом устройстве может использоваться как для регулировки громкости, так и для переключения программ прослушивания.

□ Переключение программ

Каждое нажатие верхней части кнопки на любом из слуховых аппаратов дольше 2 секунд служит для переключения на следующую программу слухового аппарата.

Слуховые аппараты издадут сигнал при смене программы.

Программа	Звуковые сигналы
Программа 1 (напр., автоматическая программа)	 1 сигнал
Программа 2 (например, речь в шуме)	 2 сигнала
Программа 3 (например, телефон)	 3 сигнала
Программа 4 (например, музыка)	 4 сигнала




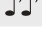

В начале этого буклета приведен список персонализированных программ.

□ регулятор громкости

Для регулировки громкости окружающей среды выполните следующие действия:

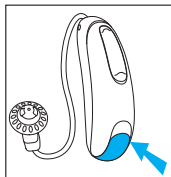
- для увеличения громкости нажмите верхнюю часть слухового аппарата;
- для уменьшения громкости нажмите нижнюю часть слухового аппарата.

При изменении уровня громкости слуховые аппараты будут издавать гудки.

Уровень громкости	Звуковые сигналы
Рекомендуемый уровень громкости	 1 сигнал
Увеличение громкости	 короткий сигнал
Уменьшение громкости	 короткий сигнал
Максимальный уровень громкости	 2 сигнала
Минимальный уровень громкости	 2 сигнала

Сопряжение мобильного телефона со слуховыми аппаратами

1. Перейдите в меню настроек на телефоне и включите **Bluetooth**®, затем найдите устройства, поддерживающие технологию Bluetooth®.
2. Включите слуховые аппараты, закрыв крышку батарейного отсека. Слуховые аппараты будут оставаться в режиме сопряжения в течение 3 минут.
3. В телефоне отобразится список всех найденных устройств, поддерживающих технологию Bluetooth. Выберите из списка свой слуховой аппарат, чтобы одновременно выполнить сопряжение обоих слуховых аппаратов. При успешном сопряжении телефона со слуховыми аппаратами вы услышите мелодию.



- ① Для каждого телефона, поддерживающего технологию Bluetooth, достаточно провести процедуру сопряжения всего один раз.
- ① Инструкции по сопряжению поддерживающих технологию Bluetooth устройств с телефоном см. в руководстве пользователя телефона.

Подключение к мобильному телефону

Если вы уже сопрягали слуховые аппараты с мобильным телефоном, они подключатся к нему автоматически, если окажутся в зоне досягаемости и будут включены. Это может занять до 2 минут.

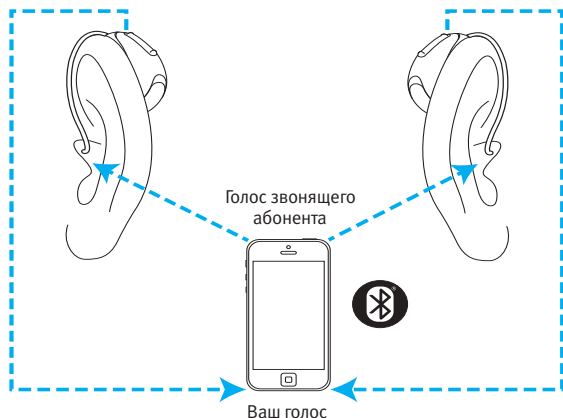
- ① Соединение будет поддерживаться до тех пор, пока телефон остается включенным и находится в диапазоне до 10 м (30 футов).
- ① Чтобы перевести звонок со слуховых аппаратов на динамик мобильного телефона, выберите соответствующий источник звука на своем телефоне. Если вы не уверены в том, как это делается, изучите Руководство по использованию вашего мобильного телефона.

Bluetooth® является зарегистрированным товарным знаком компании Bluetooth SIG, Inc. и используется по лицензии компанией Unitron.

Звонки по мобильному телефону

Слуховые аппараты позволяют устанавливать прямое подключение к телефону, поддерживающим технологию Bluetooth. Когда аппарат сопряжен с телефоном и подключен к нему, вы будете слышать голос звонящего прямо в слуховых аппаратах. Ваши слуховые аппараты улавливают ваш голос через собственные микрофоны.

- ① Нет необходимости держать мобильный телефон близко ко рту, ваш голос передается через слуховые аппараты в мобильный телефон.



Использование мобильного телефона со слуховыми аппаратами

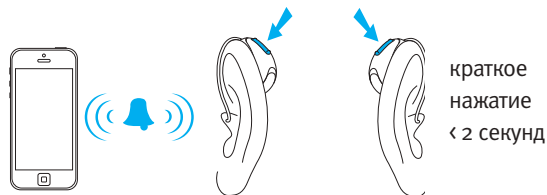
Осуществление телефонного звонка

Начните вызов (как обычно) на предварительно сопряженном мобильном телефоне. Вы услышите звук через слуховые аппараты. Ваши слуховые аппараты улавливают ваш голос через собственные микрофоны.

Прием звонка с мобильного телефона

Во время входящего телефонного звонка вы услышите в своих слуховых аппаратах соответствующее уведомление.

Звонок можно принять коротким нажатием (менее 2 секунд) верхней или нижней части кнопки на любом из слуховых аппаратов. Кроме того, можно принять вызов на самом телефоне, как обычно.

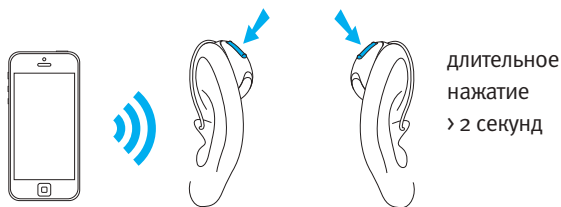


Завершение телефонного звонка

Для завершения звонка удерживайте верхнюю или нижнюю часть кнопки на любом из слуховых аппаратов дольше 2 секунд. Кроме того, можно завершить вызов на самом телефоне, как обычно.

Отклонение телефонного звонка

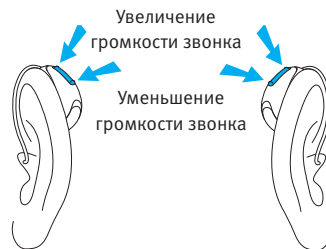
Входящий звонок можно отклонить путем удержания верхней или нижней части кнопки на любом из слуховых аппаратов дольше 2 секунд. Кроме того, можно отклонить вызов на самом телефоне, как обычно.



Регулирование баланса громкости входящего телефонного вызова и громкости окружающей среды

Во время звонка с использованием сопряженного мобильного телефона:

- чтобы увеличить громкость звонка и уменьшить громкость окружающих звуков, нажмите верхнюю часть кнопки слухового аппарата;
- чтобы уменьшить громкость звонка и увеличить громкость окружающих звуков, нажмите нижнюю часть кнопки слухового аппарата.

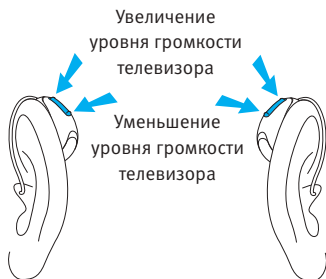


Аксессуар TV Connector

Регулирование баланса громкости между сигналами телевизора и окружающими звуками

При прослушивании звука телевизора через аксессуар TV Connector:

- чтобы увеличить громкость звука телевизора и уменьшить громкость окружающих звуков, нажмите верхнюю часть кнопки слухового аппарата;
- чтобы уменьшить громкость звука телевизора и увеличить громкость окружающих звуков, нажмите нижнюю часть кнопки слухового аппарата.



Тиннитус-маскер

Если специалист-сурдолог настроил программу тиннитус-маскера, в ней можно регулировать уровень тиннитус-маскера. Для того, чтобы отрегулировать уровень шума:

- чтобы повысить уровень тиннитус-маскера, нажмите верхнюю часть кнопки слухового аппарата;
- чтобы понизить уровень тиннитус-маскера, нажмите нижнюю часть кнопки слухового аппарата.

Приложение Remote Plus:

- коснитесь стрелки, чтобы перейти ко второму экрану и уменьшить или увеличить уровень громкости тиннитус-маскера.

При изменении уровня громкости слуховые аппараты будут издавать гудки.

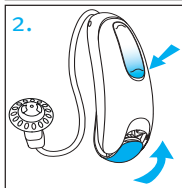
Режим полета

Слуховые аппараты работают в диапазоне частот от 2.4 GHz до 2.48 GHz. Некоторые авиакомпании требуют переводить все электронные устройства в авиарежим на время полета. Включение авиарежима не повлияет на работу слухового аппарата, будут недоступны только функции подключения через Bluetooth.

Включение авиарежима

Чтобы отключить функцию беспроводной связи Bluetooth и войти в авиарежим:

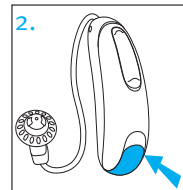
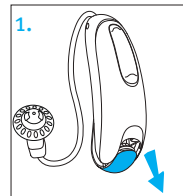
1. Откройте крышку батарейного отсека.
2. Закрывая крышку батарейного отсека, нажмите и удерживайте нижнюю кнопку слухового аппарата в течение 7 секунд.



Выключение авиарежима

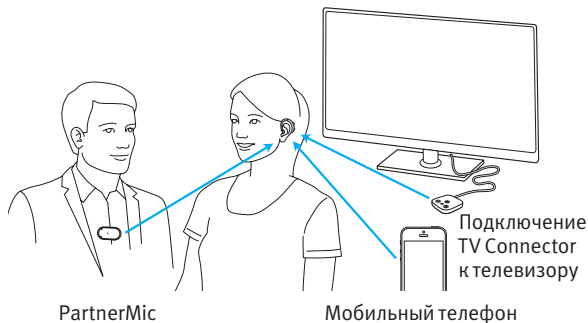
Чтобы включить функцию беспроводной связи Bluetooth и выключить авиарежим:

1. Откройте крышку батарейного отсека.
2. Закройте крышку батарейного отсека.



Обзор подключения

На рисунке ниже показаны варианты подключения, доступные для ваших слуховых аппаратов.



TV Connector можно подключить к любому аудиоустройству, например, к телевизору, стереосистеме, компьютеру и т. п.

PartnerMic может носить собеседник, чтобы передавать свой голос прямо на ваши слуховые аппараты.

Уход за вашими слуховыми аппаратами

Защита ваших слуховых аппаратов

- Если вы не пользуетесь слуховыми аппаратами, храните их с открытыми крышками батарейных отсеков.
- Перед использованием средств для волос всегда снимайте слуховые аппараты. В противном случае аппараты могут забиться и прийти в негодность.
- Не принимайте ванну или душ в слуховых аппаратах; не допускайте попадания воды на аппараты.
- Если же слуховые аппараты все-таки намокнут, не пытайтесь высушить их в духовке или микроволновой печи. Не меняйте установки. Сразу же откройте крышки батарейных отсеков, извлеките батареи и оставьте слуховые аппараты сушиться на 24 часа.
- Берегите слуховые аппараты от перегрева (не направляйте на них фен, не кладите в бардачок или на приборную панель автомобиля).
- Следите за тем, чтобы при укладывании слуховых аппаратов в футляр для хранения провода не перекручивались и не сдавливались.

- Регулярное использование осушителей, например наборов Clean Dry, предотвращает коррозию и продлевает срок службы слуховых аппаратов. Извлекайте батареи перед использованием осушителей.
- Берегите слуховые аппараты от падений и ударов о твердые поверхности.

Чистка слухового аппарата

Используйте мягкую ткань для чистки слуховых аппаратов в конце каждого дня. Регулярно очищайте отверстия микрофонов с помощью щеточки, входящей в комплект поставки. Таким образом вы обеспечиваете сохранение качества звука в ваших слуховых аппаратах. Ваш специалист-сурдолог может показать, как это делается.

Помещайте слуховые аппараты на ночь в футляр, оставляя крышки батарейных отсеков открытыми для испарения влаги.

- ① **Образование ушной серы - нормальное и естественное явление. Чистка слуховых аппаратов от серы является необходимым элементом ежедневного ухода за слуховыми аппаратами.**
- ① **Никогда не протирайте спиртом слуховые аппараты или вкладыши.**
- ① **Не удаляйте ушную серу острыми предметами. Во избежание повреждения слуховых аппаратов или индивидуальных вкладышей не вставляйте в них посторонние предметы.**

Чистка индивидуальных вкладышей и стандартных вкладышей

Каждый день протирайте внешнюю поверхность индивидуальных вкладышей и стандартных вкладышей влажной тканью. Не допускайте попадания воды на динамики и соседние с ними участки, а также на индивидуальные вкладыши.



- ⓘ Ни в коем случае не промывайте и не погружайте в воду провода, динамики, стандартные и индивидуальные вкладыши, потому что капли воды могут ухудшить проводимость звука или повредить электронные компоненты слуховых аппаратов.

Рекомендуем менять стандартные вкладыши раз в 3–6 месяцев либо в том случае, если они стали жесткими, ломкими или потеряли цвет.

Если требуется более тщательная чистка индивидуального вкладыша, заодно проверьте фильтр внутриканального телефона - не нуждается ли он в замене. Обратитесь к специалисту-сурдологу.

Аксессуары

TV Connector

TV Connector — это дополнительный аксессуар, который передает звук от телевизора напрямую в слуховые аппараты. Аксессуар TV Connector может также передавать звук стереосистем, компьютеров и других источников звука.

Remote Control

Remote Control – пульт дистанционного управления, с помощью которого можно регулировать уровень громкости и изменять настройки слухового аппарата.

PartnerMic

PartnerMic – микрофон с технологией беспроводной передачи голоса говорящего на ваши слуховые аппараты.

RogerDirect™

Ваши слуховые аппараты совместимы с аксессуарами Roger™. Устройства Roger можно использовать для беспроводной передачи голоса или источника звука на слуховые аппараты.

Пожалуйста, обратитесь к руководству пользователя вашего аксессуара для получения дополнительной информации. Обратитесь к своему специалисту по слухопротезированию, чтобы получить TV Connector, Remote Control, PartnerMic или Roger.

Поиск и устранение неисправностей

Причина	Способ устранения
Проблема: нет звука	
Аппарат выключен	Включите аппарат
Батарея почти или полностью разряжена	Замените батарею
Слабый контакт с батареей	Обратитесь к специалисту-сурдологу
Не соблюдена полярность батареи	Вставьте батарею согласно символу батареи на внутренней стороне крышки батарейного отсека
Индивидуальные или стандартные вкладыши забиты ушной серой	Прочистите индивидуальные или стандартные вкладыши См. раздел «Чистка слуховых аппаратов». Обратитесь к специалисту-сурдологу
Засорились микрофоны	Обратитесь к специалисту-сурдологу

Причина	Способ устранения
---------	-------------------

Проблема: Недостаточная громкость

Низкий уровень громкости	Увеличьте громкость; если не удастся устранить проблему, обратитесь к специалисту-сурдологу
Батарея почти разряжена	Замените батарею
Индивидуальные или стандартные вкладыши установлены неправильно	См. раздел «Надевание слуховых аппаратов». Аккуратно снимите аппарат и наденьте заново
Изменилось качество звучания	Обратитесь к специалисту-сурдологу
Индивидуальные или стандартные вкладыши забиты ушной серой	Прочистите индивидуальные или стандартные вкладыши См. раздел «Чистка слуховых аппаратов». Обратитесь к специалисту-сурдологу
Засорились микрофоны	Обратитесь к специалисту-сурдологу

Проблема: прерывается звук

Батарея почти разряжена	Замените батарею
Загрязнился контакт батареи	Обратитесь к специалисту-сурдологу

Причина	Способ устранения
---------	-------------------

Проблема: два длительных сигнала

Батарея почти разряжена	Замените батарею
-------------------------	------------------

Проблема: свист

Индивидуальные или стандартные вкладыши установлены неправильно	См. раздел «Надевание слуховых аппаратов». Аккуратно снимите аппарат и наденьте заново
Вы поднесли руку или одежду близко к уху	Уберите руку или одежду от уха
Индивидуальные или стандартные вкладыши подобраны неправильно	Обратитесь к специалисту-сурдологу

Проблема: нечеткий, искаженный звук

Индивидуальные или стандартные вкладыши подобраны неправильно	Обратитесь к специалисту-сурдологу
Индивидуальные или стандартные вкладыши забиты ушной серой	Прочистите индивидуальные или стандартные вкладыши См. раздел «Чистка слуховых аппаратов». Обратитесь к специалисту-сурдологу
Батарея почти разряжена	Замените батарею
Засорились микрофоны	Обратитесь к специалисту-сурдологу

Причина	Способ устранения
---------	-------------------

Проблема: индивидуальные или стандартные вкладыши выпадают из уха

Индивидуальные или стандартные вкладыши подобраны неправильно	Обратитесь к специалисту-сурдологу
---	------------------------------------

Индивидуальные или стандартные вкладыши установлены неправильно	См. раздел «Надевание слуховых аппаратов». Аккуратно снимите аппарат и наденьте заново
---	--

Проблема: низкий уровень громкости на стационарном телефоне

Телефон расположен неправильно	Перемещая телефонную трубку, найдите подходящее положение относительно уха, при котором обеспечивается более четкий звук
--------------------------------	--

Требуется настройка слуховых аппаратов	Обратитесь к специалисту-сурдологу
--	------------------------------------

Причина	Способ устранения
---------	-------------------

Проблема: звонки мобильного телефона не слышны в слуховых аппаратах

Слуховой аппарат находится в авиарежиме	Выключение режима полета: откройте крышку батарейного отсека, а затем закройте ее
---	---

Слуховые аппараты не сопряжены с телефоном	Осуществите сопряжение слуховых аппаратов с мобильным телефоном (повторно)
--	--

При возникновении неполадок, не указанных в этом руководстве, обратитесь к специалисту-сурдологу.

Информация и пояснения символов



Символом CE компания Unitron Hearing подтверждает, что это устройство Unitron, включая аксессуары, удовлетворяет требованиям Директивы о медицинском оборудовании 93/42/ЕЕС, а также Директивы о радиооборудовании 2014/53/EU в отношении радио- и телекоммуникационных передатчиков.

Числа после символа CE соответствуют коду сертифицированных учреждений, предоставивших консультации по вышеуказанным директивам.



Этот символ означает, что для пользователя важно прочитать и принять к сведению соответствующую информацию этого руководства.



Этот символ означает, что пользователю следует обратить особое внимание на соответствующие предупреждения в этом руководстве.



Этот символ означает, что в тексте приводятся важные сведения об обращении с устройством и эффективной эксплуатации устройства.



Этот символ означает, что устройства, описанные в этих руководствах пользователя, удовлетворяют требованиям к рабочей части устройства типа В согласно стандарту EN 60601-1. Поверхность устройства сертифицирована как рабочая часть типа В.



Знак охраны авторского права



Этот символ сопровождается именем и адресом сертифицированного представителя в Европейском сообществе.



Этот символ сопровождается именем и адресом производителя (того, кто выпускает устройство на рынок).

Условия эксплуатации

При использовании по назначению это устройство работает исправно и без ограничений, если только иное не указано в настоящем руководстве пользователя.

Условия транспортировки

Температура:

нижний предел = $-20\text{ }^{\circ}\text{C}$ ($-4\text{ }^{\circ}\text{F}$), верхний предел = $+60\text{ }^{\circ}\text{C}$ ($+140\text{ }^{\circ}\text{F}$)

Влажность: нижний предел = 0 %, верхний предел = 75 %

Давление: нижний предел = 50 кПа, верхний предел = 106 кПа



Символ перечеркнутого контейнера для мусора означает, что это устройство не может быть утилизировано как обычные бытовые отходы. Для утилизации старого или неиспользуемого оборудования воспользуйтесь услугами соответствующих предприятий по переработке электронного мусора или передайте его специалисту-сурдологу. Правильная утилизация защищает окружающую среду и здоровье.



Словесный знак и логотип Bluetooth® являются зарегистрированными товарными знаками компании Bluetooth SIG, Inc. Любое использование подобных знаков компанией Unitron регулируется лицензией. Другие торговые марки и названия принадлежат соответствующим владельцам.

Moxi

Moxi является товарным знаком компании Unitron.



Дата производства



Серийный номер



Температурные ограничения при хранении и транспортировке



Ограничения по влажности при хранении и транспортировке



Ограничения по атмосферному давлению при хранении и транспортировке



Оберегать от влаги

Сведения о соответствии

Декларация о соответствии

Настоящим компания Unitron Hearing подтверждает, что это устройство удовлетворяет требованиям Директивы о медицинском оборудовании 93/42/ЕЕС, а также Директивы о радиооборудовании 2014/53/EU. Полный текст Заявления о соответствии можно получить у производителя.

Австралия или Новая Зеландия.



Указывает на соответствие устройства нормативным положениям Управления радиочастотами (RSM) и Австралийского управления связи и СМИ (ACMA) для легальной продажи в Новой Зеландии и Австралии. Знак соответствия R-NZ предназначен для радиопродукции, поставляемой на рынки Новой Зеландии и Австралии, которая имеет уровень соответствия A1.

Слуховой аппарат, описанный в данном руководстве, имеет указанные ниже сертификаты.

Стандартная слуховая система

	Идентификационный номер Федеральной комиссии по связи США:	Идентификационный номер Министерства промышленности Канады:
DX Moxi Fit	KWC-LDZ	2262A-LDZ

Уведомление 1

Устройство удовлетворяет требованиям части 15 Правил Федеральной комиссии по связи (FCC) и нормам RSS-210 Industry Canada.

Эксплуатация возможна при соблюдении двух условий:

- 1) это устройство не должно создавать вредные помехи;
- 2) это устройство должно работать при любых помехах, в том числе тех, которые могут вызвать нежелательные условия использования.

Уведомление 2

Изменения конструкции или модификации оборудования без прямого одобрения компании Unitron могут привести к лишению пользователя права на использование устройства.

Уведомление 3

Тестирование показало, что данное устройство соответствует нормам, установленным для цифровых устройств класса В в соответствии с главой 15 норм FCC, а также ICES-003 Министерства промышленности Канады. Цель этих норм – обеспечить приемлемую защиту от вредных помех при использовании в жилых помещениях. Данное устройство создает, использует и способно излучать радиочастотную энергию. Нарушение инструкций при установке и эксплуатации может привести к вредным помехам в беспроводной связи. При этом нет никаких гарантий, что помехи не возникнут в том или ином конкретном случае. Если данное устройство создает вредные помехи в телевизионных или радиосигналах (определить это можно, включая и выключая оборудование), пользователю рекомендуется устранить помехи одним или несколькими из перечисленных ниже способов.

- Повернуть или переместить приемную антенну
- Отдалить оборудование и приемник друг от друга
- Подключить устройство к выходу другой сети, к которой не подключен приемник
- Обратитесь за помощью к дилеру или компетентному специалисту по радио- и телеоборудованию

Радиоинформация о беспроводном слуховом аппарате

Тип антенны	Резонансная рамочная антенна
Рабочая частота	2.402–2.480 GHz
Модуляция	GFSK, Pi/4 DPSK
Мощность ионизирующего излучения	< 1 мВт (ЭИИМ)

Bluetooth®

Радиус действия	Около 1 м (класс 3)
Bluetooth	Версия 4.2
Поддерживаемые профили	Профиль HFP (Hands-free profile, профиль громкой связи), A2DP

Соответствие стандартам в отношении излучения и помехоустойчивости

Стандарты в отношении излучения	EN 60601–1-2:2015
	IEC 60601–1-2:2014
	EN 55011:2009+A1
	CISPR11:2009/AMD1:2010
	CISPR22:1997
	CISPR32:2012
	ISO 7637-2:2011
	CISPR25:2016
	EN 55025:2017

Стандарты в отношении помехоустойчивости	EN 60601-1-2:2015
	IEC 60601-1-2:2014
	EN 61000-4-2:2009
	IEC 61000-4-2:2008
	EN 61000-4-3:2006+A1+A2
	IEC 61000-4-3:2006+A1+A2
	EN 61000-4-4:2012
	IEC 61000-4-4:2012
	EN 61000-4-5:2014
	IEC 61000-4-5:2014
	EN 61000-4-6:2014
	IEC 61000-4-6:2013
	EN 61000-4-8:2010
	IEC 61000-4-8:2009
	EN 61000-4-11:2004
IEC 61000-4-11:2004	
IEC 60601-1 (§ 4.10.2):2005	
ISO 7637-2:2011	

Ваш отзыв

Записывайте свои вопросы, пожелания и покажите эти записи на первой же консультации после покупки аппаратов.

Они помогут специалисту-сурдологу учесть ваши потребности.

Для заметок



Unitron Hearing, a division of
National Hearing Services Inc.
20 Beasley Drive, Kitchener, ON
Canada N2E 1Y6



Импортер в странах Европейского союза:
Sonova Deutschland GmbH
Max-Eyth-Str. 20
70736 Fellbach-Oeffingen, Germany
Pat. www.sonova.com/en/intellectualproperty
Чтобы ознакомиться со списком
компаний группы Unitron, посетите веб-сайт
www.unitron.com





unitron.com

Дистрибьютор

sonova

