

Moxi Fit

מכשירי שמיעה מאחורי האוזן (BTE) מדריך למשתמש

Powered by **Discover Next**



A Sonova brand

unitron™ Love the
experience

מכשירי השמיעה שלך

קלינאי התקשורת: _____

טלפון: _____

דגם: _____

מספר סידורי: _____

גודל סוללה: 312

אחריות: _____

תכנית 1 מיועדת עבור: _____

תכנית 2 מיועדת עבור: _____

תכנית 3 מיועדת עבור: _____

תכנית 4 מיועדת עבור: _____

תאריך רכישה: _____

תודה

תודה שבחרתם במכשירי שמיעה אלה.

Unitron הינה חברת פתרונות שמיעה המאמינה שאנשים צריכים להרגיש הכי טוב באשר לחוויית השמיעה הכוללת שלהם. המוצרים, הטכנולוגיות, השירותים והתכניות המשוכללים שלנו מציעים רמה של התאמה אישית שלא תוכלו לקבל בשום מקום אחר. תתכוננו **לאהוב את החוויה**.

מדריך למשתמש זה חל על הדגמים הבאים:

שנת ייצור: 2020

DX Moxi™ Fit 9

DX Moxi™ Fit 7

DX Moxi™ Fit 5

DX Moxi™ Fit 3

תוכן העניינים

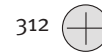
2	מבט מהיר על מכשירי השמיעה
4	אזהרות
12	ממסך טינטון
15	הרכבת מכשירי השמיעה
17	הפעלה וכיבוי של מכשירי השמיעה
18	מידע על הסוללה
21	הוראות הפעלה
24	צימוד הטלפון הנייד עם מכשירי השמיעה
26	שיחות טלפון עם טלפון נייד
27	שימוש בטלפון הנייד עם מכשירי השמיעה
29	כוונן האיזון בין עוצמת הקול של שיחת הטלפון הנייד לבין זו של הצלילים בסביבה שלכם
30	TV Connector
31	ממסך טינטון
32	מצב טיסה
34	סקירת קישוריות
35	תחזוקה של מכשירי השמיעה
39	אביזרים
41	מדריך פתרון בעיות
46	מידע והסבר על הסמלים
49	פרטי תאימות
53	המשוב שלכם
54	הערות נוספות

סקירה מהירה

הפעלה/כיבוי



גודל סוללה

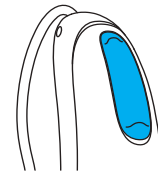


התראת סוללה חלשה

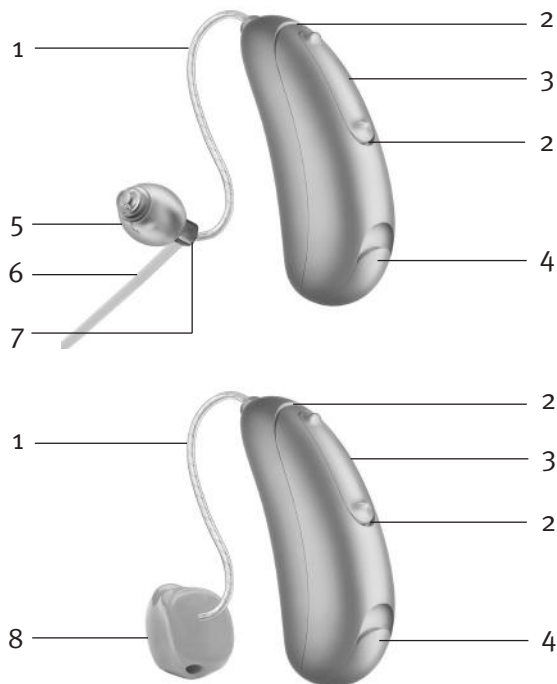
שני צפצופים
כל 30 דקות



לחצן רב-תכליתי



מכשירי שמיעה מאחורי האוזן DX Moxi Fit (BTE)



מבט מהיר על מכשירי השמיעה

- 1 **צינורית** - מחברת את יחידת הרמקול למכשיר השמיעה
- 2 **מיקרופונים** - צלילים נקלטים במכשירי השמיעה דרך המיקרופונים
- 3 **לחצן רב-תכליתי** - מעביר בין תכניות שמיעה, משנה את עוצמת הקול ומקבל או דוחה שיחות מהטלפון הנייד, לפי הגדרות ההתאמה האישיות שלכם
- 4 **בית הסוללה (הפעלה וכיבוי)** - יש לסגור את בית הסוללה כדי להפעיל את מכשירי השמיעה, ולפתוח אותו חלקית כדי לכבות אותם. פתיחת בית הסוללה עד הסוף תאפשר לכם גישה להחלפת הסוללה.
- 5 **כיפה** - מחזיקה את יחידת הרמקול במקומה בתעלת השמע
- 6 **עוגן** - מסייעת במניעת יציאה של הכיפה ושל יחידת הרמקול מתעלת השמע
- 7 **יחידת הרמקול** - מגבירה את הצלילים ושולחת אותם ישירות לתוך תעלת השמע
- 8 **מבנה מותאם** - מחזיק את מכשירי השמיעה במקומם

- ⚠ מכשירי השמיעה נועדו להגביר את קליטת הצלילים ולהעביר אותם אל האוזניים ובכך לפצות על השמיעה הלקויה. מכשירי השמיעה (אשר מתוכנתים ספציפית עבור כל ירידת שמיעה) יכולים לשמש אך ורק את האדם שאותו הם נועדו לשרת. שימוש במכשירי שמיעה שתוכנתו עבור אדם אחר עלול לפגוע בשמיעה שלכם.
- ⚠ יש להשתמש במכשירי השמיעה על פי הנחיות הרופא או קלינאי התקשורת שלכם בלבד.
- ⚠ מכשירי השמיעה לא יחזירו יכולת שמיעה תקינה ולא ימנעו או ישפרו ליקוי שמיעה הנובע מבעיות או מחלות אורגניות.
- ⚠ אל תשתמשו במכשירי השמיעה באזורים עם סכנת פיצוץ.
- ⚠ קיימת סבירות נמוכה לתגובות אלרגיות למכשירי שמיעה. עם זאת, אם אתם חווים גירוד, אדמומיות, כאב, דלקת או תחושת צריבה באוזן או מסביבה, ספרו על כך לקלינאי התקשורת שלכם ופנו לרופא.
- ⚠ במקרה הנדיר שבו חלק מסוים יישאר בתעלת השמע לאחר הסרת מכשירי השמיעה, פנו מיידית לרופא.

- ⚠ הדברים הבאים חלים רק על אנשים שאצלם מושתלים מכשירים רפואיים פעילים (לדוגמה, קוצבי לב, דפיברילטורים וכו'):
 - שמרו את מכשירי השמיעה האלחוטיים במרחק של 15 ס"מ לפחות מהשתל הפעיל.
 - אם אתם חווים הפרעות כלשהן, אל תשתמשו במכשירי השמיעה האלחוטיים ופנו ליצרן השתל הפעיל. יש לציין כי הפרעות יכולות להיגרם גם על ידי קווי חשמל, פריקה אלקטרוסטטית, גלאי מתכות בשדות תעופה וכו'.
- ⚠ בדיקות רפואיות או בדיקות שיניים מיוחדות, לרבות קרינה כפי שמתואר בהמשך, עשויות להשפיע לרעה על פעולתם התקינה של מכשירי השמיעה שלכם. הסירו אותם והשאירו אותם מחוץ לחדר/אזור הבדיקה לפני ביצוע:
 - בדיקה רפואית או בדיקת שיניים עם צילומי רנטגן (כולל סריקת CT).
 - בדיקות רפואיות באמצעות סריקות MRI/NMRI המייצרות שדות מגנטיים.
 - אין צורך להסיר מכשירי שמיעה בעת מעבר בשערי ביטחון (בשדות תעופה וכו'). גם אם נעשה שימוש בקרני רנטגן, יהיה זה במינונים נמוכים מאוד ולא ישפיע על מכשירי השמיעה.

הערה לקלינאי תקשורת

⚠ לעולם אין להרכיב כיפות סטנדרטיות אצל לקוחות עם נקב בעור התוף, חלל אוזן תיכונה חשוף או תעלת שמע שעברה שינויים בניתוח. במקרים כאלו מומלץ להשתמש במבנים מותאמים בהתאמה אישית.

⚠ יש לנקוט משנה זהירות בעת הרכבת מכשירי שמיעה כאשר עוצמת הקול עולה על 132 דציבלים. רמות כאלו עלולות לגרום נזק ליכולת השמיעה שנוותרת לכם. פנו לקלינאי התקשורת שלכם כדי לוודא שפלט השמע המרבי של מכשירי השמיעה מותאם ללקות השמיעה הספציפית שלכם.

⚠ מכשירי השמיעה שלכם פועלים בטווח התדרים של 2.4 GHz–2.48 GHz. בעת טיסה, בדקו אם חברת התעופה דורשת שמכשירים יועברו למצב טיסה.

אזהרה לגבי הסוללה

⚠ לעולם אין להשאיר את מכשירי השמיעה או את הסוללות בהישג ידם של ילדים קטנים ושל חיות מחמד. אין להכניס מכשירי שמיעה או סוללות לפה. במקרה של בליעת מכשיר שמיעה או סוללה, הזעיקו רופא מיד.

אמצעי זהירות

- ① השימוש במכשירי שמיעה הוא רק חלק מתהליך שיקום השמיעה; ייתכן שיהיה צורך גם באימוני שמיעה והדרכה בקריאת שפתיים.
- ① ברוב המקרים, שימוש בלתי סדיר במכשירי השמיעה אינו מספק תועלת מלאה. לאחר הסתגלות למכשירי השמיעה, הרכיבו אותם כל יום כל היום.
- ① מכשירי השמיעה שלכם מכילים את הרכיבים החדשים ביותר על מנת לספק את איכות הצליל הטובה ביותר האפשרית בכל מצב הדורש האזנה. עם זאת, מכשירי תקשורת כגון טלפונים ניידים דיגיטליים עשויים לגרום להפרעות (צליל זמזום) במכשירי שמיעה. אם נגרמות הפרעות בגלל טלפון נייד שנמצא בשימוש בקרבת מקום, ניתן לצמצם את ההפרעה במספר דרכים. החליפו תכנית במכשירי השמיעה, סובבו את הראש בכיוון אחר או אתרו את הטלפון הנייד והתרחקו ממנו.

- ① הגנו על מכשירי השמיעה מפני חום (לעולם אל תשאירו אותם ליד חלון או במכונית). אין להשתמש במיקרוגל או במכשירי חימום אחרים כדי לייבש את מכשירי השמיעה שלכם (עקב סיכוני שריפה או פיצוץ). שאלו את קלינאי התקשורת שלכם לגבי שיטות ייבוש מתאימות.
- ① יש להחליף את הכיפה מדי שלושה חודשים או כאשר היא מתקשה או מתבלה. הדבר נועד למנוע מהכיפה להתנתק מקצה הצינורית במהלך הכנסה או הוצאה מהאוזן.
- ① אל תפילו את מכשירי השמיעה שלכם. נפילת מכשירי השמיעה על משטח קשיח עלולה לגרום להם נזק.

תיוג

המספר הסידורי ושנת הייצור מופיעים תחת הסימון הצבעוני במכשירי השמיעה.

דירוג תאימות לטלפון נייד

חלק מהמשתמשים במכשירי שמיעה דיווחו על צליל זמזום במכשירי השמיעה שלהם בזמן שהם משתמשים בטלפונים סלולריים, דבר שמציין כי ייתכן שהטלפון הסלולרי ומכשירי השמיעה אינם תואמים. בהתאם לתקן ANSI C63.19 (ANSI C63.19-2011 American National Standard) Methods of Measurement of Compatibility Between Wireless Communications Devices (and Hearing Aids), ניתן לחזות את התאימות של מכשירי שמיעה מסוימים וטלפון סלולרי מסוים על ידי הוספת הדירוג של חסינות מכשיר השמיעה לדירוג של פליטות המכשיר הסלולרי. לדוגמה, הסכום של דירוג 4 (M4) למכשיר השמיעה ודירוג 3 (M3) לטלפון ייתן תוצאה של דירוג משולב 7. כל דירוג משולב המסתכם ב-5 לפחות יהווה "שימוש רגיל"; דירוג משולב של 6 או יותר יצביע על "ביצועים מצוינים".

דירוג החסינות של מכשירי שמיעה אלה הוא M4 לפחות. רמת הביצוע של הציוד, המדידות, הקטגוריות וסיווגי המערכות מבוססים על המידע הטוב ביותר הקיים כיום, אך אינם יכולים להבטיח כי כל המשתמשים יהיו מרוצים.



רמת הביצועים של מכשירי השמיעה הספציפיים עשויה להשתנות עם טלפונים ניידים שונים. לכן, השתדלו לנסות מכשירי שמיעה אלה תוך שימוש בטלפון הסלולרי שלכם, או אם רוכשים טלפון חדש, נסו להשתמש בו בזמן הרכבת מכשירי השמיעה לפני שתרכשו את הטלפון.

ממסך טינטון

ממסך הטינטון משתמש ברעש רחב-פס כדי להקל זמנית על הפרעת הטינטון.

אזהרות לגבי ממסך הטינטון

⚠ ממסך הטינטון הוא מחולל צלילים בפס רחב.

הוא משמש כאמצעי טיפול המבוסס על העשרת צלילים וניתן להשתמש בו כחלק מתכנית ניהול טינטון בהתאמה אישית כדי למזער לזמן מה את הפרעות הטינטון.

⚠ המטרה העיקרית בהעשרת צלילים היא לספק

גירוי רעשים נלווה אשר מסיח את דעתכם מרעשי הטינטון ומסייע למנוע תגובות לא רצויות. השימוש בהעשרת צלילים, לצד ייעוץ והכוונה מתאימים, הוא גישה רווחת לניהול טינטון.

⚠ ההתאמה האישית של מכשירי שמיעה בהולכת

אוויר אשר כוללים את ממסך הטינטון צריכה להיעשות על ידי קלינאי תקשורת אשר בקיא באבחון וטיפול של טינטון.

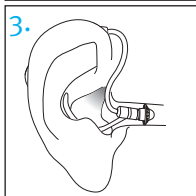
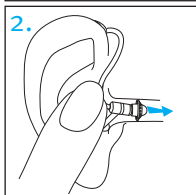
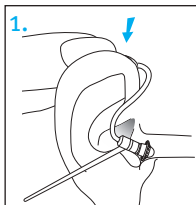
⚠ אם במהלך השימוש בממסך הטינטון מופיעות אצלכם תופעות לוואי כלשהן, כגון כאבי ראש, בחילות, סחרחורות או דפיקות לב, או אם אתם מבחינים בירידה בתפקוד השמיעה, כגון ירידה בסבילות לקולות חזקים, החמרת הטינטון או דיבור פחות ברור מבעבר, הפסיקו את השימוש במכשיר ופנו לרופא.

⚠ ניתן לכוון את עוצמת ממסך הטינטון לרמה

העלולה לגרום לנזק בלתי הפיך לשמיעה כאשר משתמשים בו לזמן ממושך. אם ממסך הטינטון במכשירים שלכם יוגדר לרמה כזו, קלינאי התקשורת שלכם יסביר לכם מהו פרק הזמן המרבי מדי יום שבו מותר לכם להשתמש בממסך הטינטון. לעולם אין להשתמש בממסך הטינטון כאשר הוא מוגדר לרמות הגורמות לך לאי נוחות.

הרכבת מכשירי השמיעה

מכשירי השמיעה שלכם יסומנו בנקודת צבע בצדו החיצוני של כל מכשיר שמיעה:
אדום = אוזן ימין; כחול = אוזן שמאל.



מכשירי שמיעה עם כיפות

1. הניחו את מכשיר השמיעה מעל החלק העליון של האוזן.
2. אחזו בצינורית במקום שבו היא מתחברת לכיפה, ודחפו את הכיפה בעדינות לתוך תעלת השמע. הצינורית צריכה להיות צמודה לראש ולא לבלוט.
3. אם יש עוגן, יש למקם אותו בתחתית השקע מחוץ לפתח של תעלת השמע.

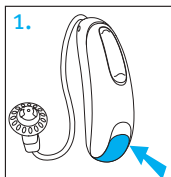
ממסך הטינטון מחולל צלילים המשמשים כחלק מתכנית להקלה בטינטון המותאמת אישית עבורכם כדי להפחית את ההפרעה הנגרמת על ידי הטינטון. יש להשתמש בו אך ורק לפי הנחיות של קלינאי תקשורת אשר בקיא באבחון וטיפול בהפרעות הטינטון.

אם אתם סובלים מטינטון, למען בריאותכם פנו לבדיקה רפואית אצל רופא אוזניים טרם השימוש במחולל צלילים. מטרת הבדיקה הרפואית הינה לזהות את הגורמים לטינטון ולקבוע אם יש להם פתרון רפואי כדי לטפל בהם בדרכים רפואיות לפני השימוש במחולל צלילים.

ממסך הטינטון מיועד למבוגרים בני 18 ומעלה שיש להם גם ליקוי בשמיעה וגם טינטון.

הפעלה וכיבוי של מכשירי השמיעה

בית הסוללה פועל כמתג הפעלה וכיבוי.



1. הפעלה: סגרו את בית הסוללה עד הסוף.

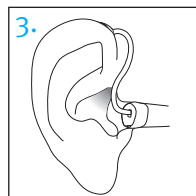
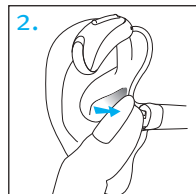
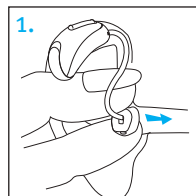
① ייתכן שתצטרכו להמתין כ-5 שניות עד שמכשירי השמיעה יופעלו. קלינאי התקשורת שלכם יכול להאריך את משך ההשהיה בעת ההפעלה במידת הצורך.

2. כיבוי: פתחו את בית הסוללה פתיחה חלקית.

3. פתיחה: פתחו את בית הסוללה עד הסוף כדי להגיע אל הסוללה ולהחליף אותה.

① להפעלה וכיבוי של מכשירי השמיעה בעודם מורכבים על האוזניים, אחזו בקצה העליון והתחתון של כל מכשיר באמצעות האצבע והאגודל. השתמשו באצבע של היד השנייה כדי לפתוח ולסגור את בית הסוללה.

מכשירי שמיעה עם מבנים מותאמים



1. אחזו במבנה המותאם בין האגודל לאצבע. על הפתח במבנה המותאם להיות מופנה לכיוון תעלת השמע, כאשר מכשיר השמיעה מונח מעל לאוזן.

2. הכניסו את המבנה המותאם בזהירות לתוך האוזן. המבנה המותאם אמור לשבת בתעלת השמע בצורה צמודה ונוחה.

3. הניחו את מכשיר השמיעה מעל החלק העליון של האוזן.

מידע על הסוללה

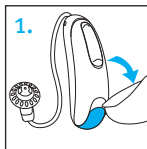
התראת סוללה חלשה

שני צפצופים ארוכים מתריעים על כך שהסוללה של מכשיר השמיעה חלשה. לאחר ההתראה על סוללה חלשה, ייתכן כי הצלילים יהיו פחות ברורים. זהו מצב נורמלי, שניתן לתקנו על ידי החלפת הסוללה.

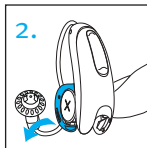
אם אינכם מצליחים לשמוע את התראת הסוללה החלשה, קלינאי התקשורת שלכם יכול לשנות את גוון הטון או את העוצמה שלו. אם תרצו, ניתן לכבות את ההתראה לחלוטין.

① מכשירי השמיעה מתוכננים להשמיע התראת סוללה חלשה כל 30 דקות עד שמחליפים את הסוללה, אך בהתחשב במצב הסוללות, הן עלולות להפסיק לעבוד לפני שתתקבל התראה נוספת. לפיכך, מומלץ להחליף את הסוללות מהר ככל הניתן לאחר שמיעת ההתראה הראשונה.

החלפת סוללה



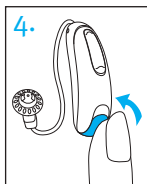
1. פתחו את בית הסוללה בזהירות בעזרת הציפורן.



2. דחפו את הסוללה באמצעות הציפורן לכיוון הצד הפתוח והסירו אותה.



3. הכניסו את הסוללה החדשה לבית הסוללה, כאשר סימן הפלוס (+) של הסוללה פונה לאותו הכיוון שאליו פונה סימן הפלוס (+) המופיע בפתח בית הסוללה. מיקום תקין של הסוללה יבטיח שבית הסוללה ייסגר כראוי.



① אם הסוללה תוכנס באופן שגוי, מכשיר השמיעה לא יופעל.

4. סגרו את בית הסוללה.

הוראות הפעלה

במכשירי השמיעה יש לחצן רב-תכליתי המאפשר לכם לכוון את המכשירים בצורה מדויקת יותר. ניתן גם להשתמש בלחצן הרב-תכליתי כדי לקבל ולדחות שיחות מהטלפון הנייד המצומד שלכם. ניתן גם להשתמש בשלט האופציונלי או בישומון Remote Plus על מנת לשלוט במכשירי השמיעה שלכם.

① הוראות אלה מתארות את הגדרות ברירת המחדל של הלחצן הרב-תכליתי. קלינאי התקשורת שלכם עשוי לשנות את התנהגותם של הלחצנים. פנו לקלינאי התקשורת שלכם לקבלת מידע נוסף.

לחצן רב-תכליתי

הלחצן הרב-תכליתי במכשירי השמיעה שלכם יכול לתפקד הן כווסת עוצמת שמע והן כבקר תכניות.



- יש להקפיד להשליך את הסוללות הגמורות בצורה בטיחותית וידידותית לסביבה.
- כדי להאריך את חיי הסוללה, זכרו לכבות את מכשירי השמיעה כאשר אינם בשימוש, במיוחד בזמן השינה.
- הוציאו את הסוללות והשאירו את בתי הסוללה פתוחים כאשר אינכם מרכיבים את מכשירי השמיעה, במיוחד בזמן השינה. הדבר יאפשר ללחות הפנימית להתנדף.

□ בקר תכניות

בכל פעם שתלחצו על חלקו העליון של הלחצן באחד ממכשירי השמיעה למשך יותר משתי שניות, תועברו לתכנית השמע הבאה של מכשירי השמיעה. מכשירי השמיעה ישמיעו ביפים כדי לציין באיזו תכנית אתם נמצאים.

הגדרת תכנית	ביפים
תכנית 1 (למשל, תכנית אוטומטית)	ביפ 1
תכנית 2 (למשל, דיבור על רקע רעש)	שני ביפים
תכנית 3 (למשל, טלפון)	שלושה ביפים
תכנית 4 (למשל, מוזיקה)	ארבעה ביפים

בקדמת החוברת מופיעה רשימה של התכניות המותאמות אישית עבורכם.

□ ווסת עוצמה

כדי להתאים את עוצמת הקול של הסביבה שלכם:

- לחצו על חלקו העליון של לחצן מכשיר השמיעה כדי להגביר את עוצמת הקול
- לחצו על חלקו התחתון של לחצן מכשיר השמיעה כדי להנמיך את עוצמת הקול

בעת שינוי עוצמת הקול, מכשירי השמיעה ישמיעו ביפים.

ויסות עוצמה	ביפים
עוצמת קול מומלצת	ביפ 1
הגברת עוצמת הקול	ביפ קצר
הנמכת עוצמת הקול	ביפ קצר
עוצמת קול מרבית	שני ביפים
עוצמת קול מינימלית	שני ביפים

התחברות לטלפון הנייד

לאחר שמכשירי השמיעה שלכם צומדו לטלפון, הם יתחברו שוב באופן אוטומטי בכל פעם שהטלפון ומכשירי השמיעה מופעלים ונמצאים בטווח. פעולה זו עשויה להימשך עד 2 דקות.

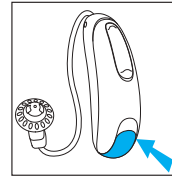
① החיבור יישמר כל זמן שהטלפון מופעל ונמצא בטווח של עד 10 מטר (30 רגל).

① כדי להעביר שיחה בין מכשירי השמיעה לבין הרמקול בטלפון הנייד, בחרו את מקור השמע הרצוי מהטלפון. אם אינכם בטוחים כיצד לעשות זאת, עיינו במדריך למשתמש המצורף לטלפון הנייד.

צימוד הטלפון הנייד עם מכשירי השמיעה

1. במכשיר הטלפון הנייד, עברו אל תפריט ההגדרות כדי לוודא שה-Bluetooth® פועל וכדי לחפש התקנים התומכים ב-Bluetooth.

2. הפעילו את מכשירי השמיעה על ידי סגירת בתי הסוללה. מכשירי השמיעה יישארו במצב צימוד למשך 3 דקות.



3. הטלפון יציג רשימה של התקנים שנמצאו התומכים ב-Bluetooth. בחרו את מכשירי השמיעה שלכם מהרשימה כדי לצמד את שני מכשירי השמיעה. תשמעו מנגינה כאשר הטלפון צומד בהצלחה למכשירי השמיעה שלכם.

① יש צורך לבצע את תהליך הצימוד פעם אחת בלבד עם כל מכשיר טלפון התומך ב-Bluetooth.

① עיינו במדריך למשתמש של הטלפון לקבלת הוראות לצימוד מכשיר Bluetooth לטלפון שלכם.

Bluetooth® הוא סימן מסחרי רשום בבעלות Bluetooth SIG Inc.,
נמצא בשימוש ברישיון על ידי Unitron.

שימוש בטלפון הנייד עם מכשירי השמיעה

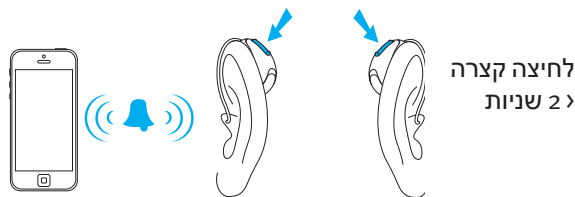
ביצוע שיחת טלפון

חייגו שיחה בטלפון הנייד המצומד שלכם כפי שאתם עושים בדרך כלל. תוכלו לשמוע את השמע דרך מכשירי השמיעה שלכם. מכשירי השמיעה קולטים את קולכם באמצעות המיקרופונים שלהם.

קבלת שיחה מהטלפון הנייד

בעת קבלת שיחה, תישמע התראת שיחה נכנסת במכשירי השמיעה.

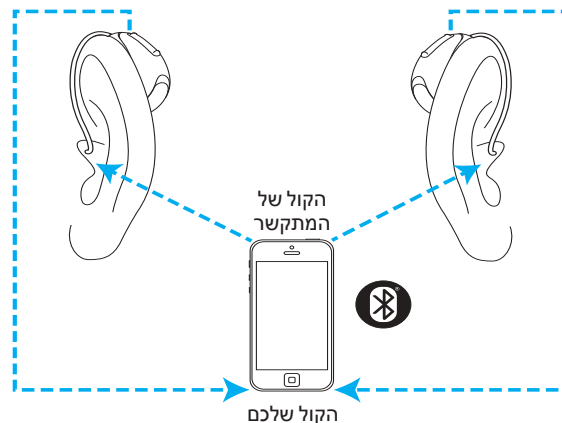
ניתן לקבל את השיחה על ידי לחיצה קצרה של פחות מ-2 שניות על חלקו העליון או התחתון של הלחצן באחד ממכשירי השמיעה. לחלופין, ניתן לקבל את השיחה בטלפון כפי שהייתם עושים בדרך כלל.



שיחות טלפון עם טלפון נייד

מכשירי השמיעה שלכם מאפשרים תקשורת ישירה עם טלפונים התומכים ב-Bluetooth. כאשר מכשירי השמיעה מצומדים ומחוברים לטלפון, תשמעו את קולם של המתקשרים ישירות במכשירי השמיעה שלכם. מכשירי השמיעה קולטים את קולכם באמצעות המיקרופונים שלהם.

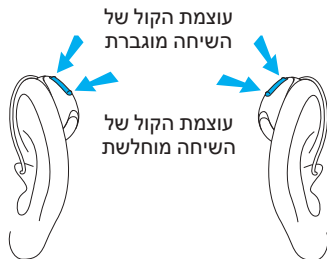
ⓘ אינכם צריכים להחזיק את הטלפון הנייד קרוב לפה, שכן קולכם מועבר דרך מכשירי השמיעה אל הטלפון הנייד.



כוונון האיזון בין עוצמת הקול של שיחת הטלפון הנייד לבין זו של הצלילים בסביבה שלכם

במהלך שיחה באמצעות טלפון נייד מצומד:

- לחצו על חלקו העליון של הלחצן באחד ממכשירי השמיעה כדי להגביר את עוצמת הקול של שיחת הטלפון ולהחליש את עוצמת צלילי הסביבה
- לחצו על חלקו התחתון של הלחצן באחד ממכשירי השמיעה כדי להחליש את עוצמת הקול של שיחת הטלפון ולהגביר את עוצמת צלילי הסביבה

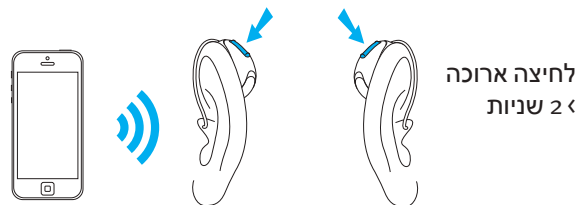


סיום שיחת טלפון

נתקו את השיחה בלחיצה על חלקו העליון או התחתון של הלחצן באחד ממכשירי השמיעה למשך יותר מ-2 שניות. לחלופין, נתקו את השיחה בטלפון כפי שהייתם עושים בדרך כלל.

דחיית שיחת טלפון

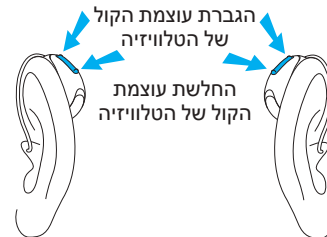
ניתן לדחות שיחה נכנסת על ידי לחיצה בחלקו העליון או התחתון של לחצן אחד ממכשירי השמיעה למשך יותר מ-2 שניות. לחלופין, דחו את השיחה בטלפון כפי שהייתם עושים בדרך כלל.



כוונון האיזון בין עוצמת הקול של הטלוויזיה לבין זו של הצלילים בסביבתכם

בעת האזנה לצלילי הטלוויזיה דרך אביזר TV Connector:

- לחצו על חלקו העליון של הלחצן באחד ממכשירי השמיעה כדי להגביר את עוצמת הקול של הטלוויזיה ולהחליש את עוצמת צלילי הסביבה
- לחצו על חלקו התחתון של הלחצן באחד ממכשירי השמיעה כדי להחליש את עוצמת הקול של הטלוויזיה ולהגביר את עוצמת צלילי הסביבה



ממסך טינטון

אם קלינאי התקשורת הגדיר תכנית של ממסך טינטון, ניתן לכוונון את עוצמת ממסך הטינטון בזמן שאתם נמצאים בתכנית ממסך הטינטון. כדי לכוונון את רמת הרעש:

- לחצו על חלקו העליון של הלחצן באחד ממכשירי השמיעה כדי להגביר את עוצמת ממסך הטינטון
 - לחצו על חלקו התחתון של הלחצן באחד ממכשירי השמיעה כדי להנמיך את עוצמת ממסך הטינטון
- באפליקציה Remote Plus:
- הקישו על החץ כדי לעבור למסך השני שבו תוכלו להגביר או להנמיך את עוצמת ממסך הטינטון
- בעת שינוי העוצמה, מכשירי השמיעה ישמיעו צפצוף.

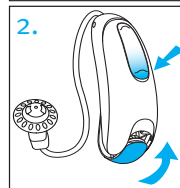
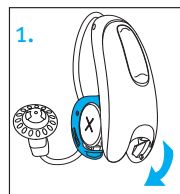
מצב טיסה

מכשירי השמיעה שלכם פועלים בטווח התדרים של 2.4 GHz–2.48 GHz. בעת טיסה, חלק מחברות התעופה דורשות שכל המכשירים יועברו למצב טיסה. הפעלת מצב טיסה לא תשבית את פעולתם הרגילה של מכשירי השמיעה, אלא רק את הפונקציות של Bluetooth קישוריות.

הפעלת מצב טיסה

כדי להשבית את הפונקציה האלחוטית של Bluetooth ולהפעיל מצב טיסה:

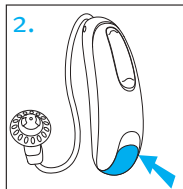
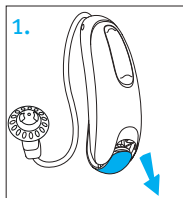
1. פתחו את בית הסוללה.
2. לחצו לחיצה ממושכת על הלחצן התחתון במכשיר השמיעה תוך כדי סגירת בית הסוללה. המשיכו ללחוץ על הלחצן למשך 7 שניות.



ביטול מצב טיסה

כדי להפעיל את הפונקציה האלחוטית של Bluetooth ולבטל מצב טיסה:

1. פתחו את בית הסוללה.
2. סגרו את בית הסוללה.



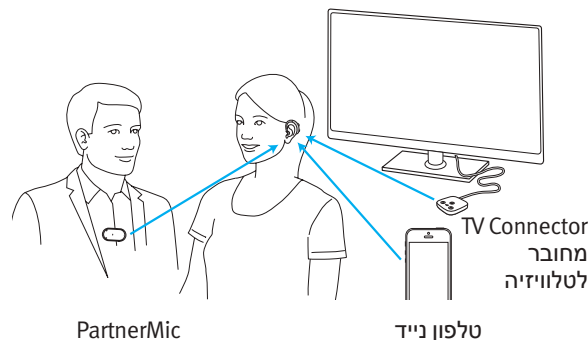
תחזוקה של מכשירי השמיעה

הגנה על מכשירי השמיעה

- פתחו את בתי הסוללה של מכשירי השמיעה כאשר אינכם משתמשים בהם.
- הסירו תמיד את מכשירי השמיעה בעת שימוש בתכשירים לשיער. מכשירי השמיעה עשויים להיסתם ולהפסיק לפעול באופן תקין.
- אל תרכיבו את מכשירי השמיעה באמבטיה או במקלחת ואל תטבלו אותם במים.
- אם מכשירי השמיעה שלכם נרטבים, אל תנסו לייבש אותם בתנור או במיקרוגל. אל תכווננו אף אחד מהבקרים. פתחו מיד את בתי הסוללה, הסירו את הסוללות ואפשרו למכשירי השמיעה להתייבש באופן טבעי במשך 24 שעות.
- הגנו על מכשירי השמיעה בפני חום גבוה (מייבש שיער, תא כפפות או לוח מחוונים ברכב).
- הקפידו לא לסובב או למחוץ את הצינוריות כאשר מניחים את מכשירי השמיעה באריזה שלהם.

סקירת קישוריות

האיר להלן מציג את אפשרויות הקישוריות הזמינות עבור מכשירי השמיעה שלכם.



ניתן לחבר את ה-TV Connector לכל מקור אודיו כגון טלוויזיה, מערכת סטריאו, מחשב ומקורות אודיו אחרים.

שותף לשיחה יכול לענוד את ה-PartnerMic על מנת להעביר את קולו ישירות אל מכשירי השמיעה שלכם באופן אל-חוטי.

ניקוי מכשירי השמיעה

השתמשו במטלית רכה ויבשה כדי לנקות את מכשירי השמיעה שלכם בסוף כל יום. ניקוי סדיר של פתחי המיקרופון עם המברשת המסופקת יבטיח שמכשירי השמיעה ישמרו על איכות קליטת הצלילים. קלינאי התקשורת יוכל להדגים זאת עבורכם.

הניחו את מכשירי השמיעה בקופסה שלהם למשך הלילה כשבתי הסוללה פתוחים כדי לאפשר ללחות להתאדות.

① **שעות האוזן היא טבעית ונפוצה. ניקוי שעות האוזן ממכשירי השמיעה הוא חלק חשוב בשגרת הניקוי והתחזוקה היומיומיים של המכשירים.**

① **לעולם אל תשתמשו באלכוהול כדי לנקות את מכשירי השמיעה, האוזניות או הכיפות.**

① **אל תשתמשו בכלים חדים כדי להוציא שעות אוזן מן המכשירים, האוזניות או הכיפות. החדרת כלים ביתיים לתוך מכשירי השמיעה או האוזניות המותאמות עלולה לגרום להם לנזק חמור.**

- שימוש סדיר במייבש לחות, כגון ערכת Clean Dry, יכול לסייע במניעת קורוזיה ולהאריך את חיי מכשירי השמיעה. הסירו את הסוללות לפני שימוש במייבש לחות.
- אל תפילו את מכשירי השמיעה והימנעו מהם קבלת מכות על משטחים קשיחים.

אביזרים

TV Connector

ה-TV Connector הוא אביזר אופציונלי המעביר שמע מהטלוויזיה ישירות למכשירי השמיעה שלכם. ה-TV Connector יכול גם להעביר שמע ממערכות סטריאו, ממחשבים וממקורות אודיו נוספים.

Remote Control

השלט הינו אביזר אופציונלי המאפשר שליטה בוויסות עוצמת הקול ו/או העברה בין תכניות השמע במכשירי השמיעה.

PartnerMic

ה-PartnerMic הינו אביזר אופציונלי שיכול לשרד קולו של דובר מסוים באופן אל-חוטי ישירות אל מכשירי השמיעה שלכם.

RogerDirect™

מכשירי השמיעה שלכם תומכים בשימוש באביזרי Roger™. אביזרי Roger משמשים לשידור קולות או מקורות שמע אחרים ישירות אל מכשירי השמיעה שלכם באופן אל-חוטי.

ניקוי המבנים המותאמים והכיפות



נקו מדי יום את הכיפות והמבנים המותאמים בעזרת מטלית רכה. הימנעו מחדירת מים אל תוך יחידות הרמקול והמבנים המותאמים או מסביבם.

① לעולם אין לשטוף או להשרות במים את הצינוריות, הרמקולים, הכיפות או המבנים המותאמים, מפני שטיפות מים עלולות לחסום את מעבר הצלילים או לגרום לנזק לרכיבים החשמליים במכשירי השמיעה.

החליפו את הכיפות בעזרת קלינאי התקשורת שלכם מדי 3-6 חודשים או כאשר הן מתקשות, מתבלות או דוהות.

אם נדרש ניקוי נוסף של המבנים המותאמים, ייתכן שהדבר נובע מסתימה בפילטר של הרמקול ולכן יש צורך בהחלפתו. פנו לקלינאי התקשורת שלכם.

מדריך פתרון בעיות

סיבה	פתרון אפשרי
בעיה: אין צליל	
המכשירים כבויים	הפעילו את מכשירי השמיעה
סוללה חלשה/ריקה	החליפו סוללה
מגעי סוללה לא תקינים	פנו לקלינאי התקשורת שלכם
הסוללה הפוכה	הכניסו את הסוללה בהתאם לסמל הסוללה המופיע בצד הפנימי של פתח בית הסוללה
המבנים המותאמים או הכיפות נסתמו בגלל שעות אוזן	נקו את המבנים המותאמים או הכיפות. ראו "ניקוי מכשירי השמיעה": פנו לקלינאי התקשורת שלכם
מיקרופונים חסומים	פנו לקלינאי התקשורת שלכם

אנא עיינו במדריך למשתמש שקיבלתם עם האביזר למידע נוסף. פנו לקלינאי התקשורת שלכם להתאמת אביזר Roger TV Connector, Remote Control, PartnerMic.

סיבה		פתרון אפשרי	
בעיה: השמע נשמע לסירוגין			
סוללה חלשה	החליפו סוללה	מגעי הסוללה מלוכלכים	פנו לקלינאי התקשורת שלכם
בעיה: שני ביפים ארוכים			
סוללה חלשה	החליפו סוללה		
בעיה: המכשירים שורקים			
המבנים המותאמים או הכיפות לא הוכנסו כראוי	ראו "הרכבת מכשירי השמיעה": הסירו והכניסו מחדש בזהירות	יד/פריט לבוש סמוכים לאוזן	הרחיקו את היד/פריט הלבוש מהאוזן
המבנים המותאמים או הכיפות לא מתאימים			פנו לקלינאי התקשורת שלכם

סיבה		פתרון אפשרי	
בעיה: השמיעה לא מספיק חזקה			
עוצמת שמע חלשה	הגבירו את עוצמת הקול; פנו לקלינאי תקשורת אם הבעיה נמשכת	סוללה חלשה	החליפו סוללה
המבנים המותאמים או הכיפות לא הוכנסו כראוי	ראו "הרכבת מכשירי השמיעה": הסירו והכניסו מחדש בזהירות	שינוי ביכולת השמיעה	פנו לקלינאי התקשורת שלכם
המבנים המותאמים או הכיפות נסתמו בגלל שעוות אוזן	נקו את המבנים המותאמים או הכיפות. ראו "ניקוי מכשירי השמיעה": פנו לקלינאי התקשורת שלכם	מיקרופונים חסומים	פנו לקלינאי התקשורת שלכם

סיבה פתרון אפשרי

בעיה: שיחות טלפון נייד לא נשמעות במכשירי השמיעה

מכשירי השמיעה נמצאים במצב טיסה	בטלו מצב טיסה: פתחו וסגרו את בתי הסוללה
--------------------------------	---

אין צימוד בין מכשירי השמיעה והטלפון
חזרו על פעולת צימוד של מכשירי השמיעה לטלפון הנייד שלכם

בכל בעיה שאינה מופיעה במדריך, פנו לקלינאי התקשורת שלכם.

סיבה פתרון אפשרי

בעיה: השמיעה לא ברורה, מעוותת

המבנים המותאמים או הכיפות לא מתאימים	פנו לקלינאי התקשורת שלכם
--------------------------------------	--------------------------

המבנים המותאמים או הכיפות נסתמו בגלל שעוות אוזן
נקו את המבנים המותאמים או הכיפות. ראו "ניקוי מכשירי השמיעה": פנו לקלינאי התקשורת שלכם

סוללה חלשה	החליפו סוללה
------------	--------------

מיקרופונים חסומים פנו לקלינאי התקשורת שלכם

בעיה: המבנים המותאמים או הכיפות נופלים מהאוזן

המבנים המותאמים או כיפות לא מתאימים	פנו לקלינאי התקשורת שלכם
-------------------------------------	--------------------------

המבנים המותאמים או הכיפות לא הוכנסו כראוי
ראו "הרכבת מכשירי השמיעה": הסיירו והכניסו מחדש בזהירות

בעיה: עוצמת שמע נמוכה בטלפון קווי

אחיזה שגויה של שפורפרת הטלפון	הזיזו את שפורפרת הטלפון סביב האוזן לקבלת אות ברור יותר
-------------------------------	--

יש לכוונן את מכשירי השמיעה פנו לקלינאי התקשורת שלכם

מידע והסבר על הסמלים



באמצעות הסמל של CE, Unitron מאשרת כי מוצר Unitron זה – לרבות אביזרי העזר – עומד בדרישות של תקן המכשירים הרפואיים EEC/93/42 וכן בתקן ציוד רדיו EU/2014/53 לגבי משדרי רדיו וטלקומוניקציה.

המספרים המופיעים אחרי הסמל של CE מייצגים את הקוד של המוסדות המוסמכים אשר שימשו כיועצים במסגרת התקנים שצויינו לעיל.



סמל זה מצוין כי חשוב שהמשתמשים יקראו את המדריך למשתמש וישימו לב למידע הרלוונטי המופיע בו.



סמל זה מצוין כי חשוב שהמשתמשים ישימו לב לאזהרות הרלוונטיות המופיעות במדריך למשתמש.



מידע חשוב בנוגע לטיפול במוצר זה ולשימוש יעיל בו.



סמל זה מצוין כי המוצרים המתוארים בהוראות שימוש אלה למשתמשים עומדים בדרישות שנקבעו בדבר בקשה מסוג B Type של EN 60601-1. פני השטח של מכשירי השמיעה מוגדרים בתור החלק שבא במגע ישיר עם המטופל (Applied Part Type B).



סמל זכויות יוצרים



סמל זה ילווה בשם ובכתובת של הנציג המוסמך בקהילה האירופאית.



סמל זה ילווה בשם ובכתובת היצרן (המשווק את המכשירים).

תנאי הפעלה:

מכשירים אלה תוכננו כך שיפעלו ללא בעיות או הגבלות כאשר משתמשים בהם באופן המיועד, אלא אם כן צוין אחרת במדריכי המשתמש.

תנאי הובלה:

טמפרטורה: גבול תחתון = -20°C (-4°F), גבול עליון = $+60^{\circ}\text{C}$ ($+140^{\circ}\text{F}$)
לחות: גבול תחתון = 0%, גבול עליון = 75%
לחץ: גבול תחתון = 50kPA, גבול עליון = 106kPA



הסמל של פח אשפה שעליו מצויר איקס נועד להביא לידיעתך, כי אין להשליך מכשירים אלה כפי שנהוג בפסולת ביתית רגילה. יש להשליך מכשירים שהתיישנו או יצאו משימוש באתרי פסולת ייעודיים לפסולת אלקטרונית, או למסור את המכשירים לקלינאי התקשורת שלכם לצורך סילוק. השלכה נאותה מגנה על הסביבה ועל הבריאות.



הסימן וסמלי הלוגו של Bluetooth® הם סימנים מסחריים רשומים בבעלות Bluetooth SIG, Inc. וכל שימוש Unitron-ש עושה בסמלים ובסימנים הללו נעשה ברישיון. סימנים מסחריים ושמות מסחריים אחרים שייכים לבעליהם בהתאמה.

Moxi Moxi הינו סימן מסחרי של Unitron.

פרטי תאימות

הצהרת תאימות

Unitron Hearing מצהירים בזאת כי מכשירים אלה עומדים בדרישות של תקן המכשירים הרפואיים 93/42/EEC ושל תקן ציוד רדיו 2014/53/EU. אפשר לקבל את הטקסט המלא של הצהרות התאימות מהיצרן.

אוסטרליה/ניו זילנד:

מציין את תאימות המכשירים להסדרי הרגולציה הרלוונטיים של Australian (RSM) Radio Spectrum Management ו- ACMA Communications and Media Authority לצורך מכירה כחוק בניו זילנד ובאוסטרליה. תויות התאימות R-NZ היא עבור מוצרי רדיו שסופקו בשוק הניו-זילנדי תחת רמת התאימות A1.



R-NZ

מכשירי השמיעה שמתוארים במדריך למשתמש זה מאושרים על ידי מערכת שמיעה סטנדרטית

ארה"ב - מזהה מטעם

הוועדה האמריקאית

הפדרלית לתקשורת (FCC): קנדה - תקן התעשייה:

2262A-LDZ

KWC-LDZ

DX Moxi Fit

הודעה 1

המכשירים עומדים בדרישות חלק 15 של תקנות ה-FCC ובתקן התעשייה RSS-210 של קנדה (Industry Canada). ההפעלה בכפוף לשני התנאים הבאים:

- מכשירים אלה אינם אמורים לגרום להפרעה מזיקה
- מכשירים אלה חייבים לקבל כל הפרעה שתיקלט, כולל הפרעה העשויה לגרום להפעלה בלתי רצויה.

תאריך הייצור



מספר סידורי



מגבלת טמפרטורה בעת אחסון והובלה



מגבלת לחות בעת אחסון והובלה



מגבלת לחץ אטמוספרי בעת אחסון והובלה



שמרו במצב יבש



הודעה 2

כל שינוי במכשירים, שנעשה ללא אישור מפורש מאת היצרן, עלול לבטל את אישור ה-FCC להפעלת מכשירים אלה.

הודעה 3

מכשירים אלה נבדקו ונמצאו כי הם תואמים למגבלות של מכשירים דיגיטליים מסוג Class B, בהתאם לחלק 15 בכללי ה-FCC ולתקן התעשייה ICES-003 של קנדה (Industry Canada). מגבלות אלו נועדו לספק הגנה סבירה מפני הפרעות מזיקות בהתקנה באזור מגורים. מכשירים אלה מפיקים, משתמשים ועשויים להקרין אנרגיית תדרי רדיו. כמו כן, אם ההתקנה והשימוש בהם אינם מתבצעים בהתאם להוראות, הם עלולים לגרום להפרעות מזיקות לתקשורת רדיו. עם זאת, אין ערובה לכך שלא תתרחש הפרעה במתקן מסוים. אם המכשירים אכן גורמים להפרעות מזיקות לקליטת שידורי רדיו או טלוויזיה (ניתן לקבוע זאת על ידי כיבוי ולאחר מכן הדלקת הציוד), מומלץ לנסות ולטפל בהפרעה באמצעות אחת או יותר מהפעולות הבאות:

- שינוי הכיוון או המיקום של אנטנת הקליטה
- הגדלת המרחק שמפריד בין הציוד למקלט
- חיבור המכשיר לשקע במעגל חשמלי נפרד מזה שהמקלט מחובר אליו
- לקבלת סיוע, פנו לסוחר או לטכנאי רדיו/טלוויזיה מנוסה

מידע רדיו אודות מכשירי השמיעה האלחוטים שלכם

סוג אנטנה	אנטנת לולאה ותהודה
תדר פעולה	2.402 – 2.480 GHz
אפנון	GFSK, Pi/4 DPSK
מתח מוקרן	<1mW (EIRP)

Bluetooth®

טווח	(class 3) 1 מ' ~
Bluetooth	גרסה 4.2
פרופילים נתמכים	HFP (פרופיל ללא ידיים), A2DP

עמידה בתקני פליטה וחסיונות

תקני פליטה	EN 60601-1-2:2015
	IEC 60601-1-2:2014
	EN 55011:2009+A1
	CISPR11:2009/AMD1:2010
	CISPR22:1997
	CISPR32:2012
	ISO 7637-2:2011
	CISPR25:2016
	EN 55025:2017

המשוב שלכם

יש לתעד את הצרכים, הבעיות והשאלות שלכם ולהציגם לקלינאי התקשורת שלכם בביקורכם הראשון לאחר קבלת מכשירי השמיעה.

תיעוד זה יסייע לקלינאי התקשורת לטפל בצרכים שלכם.

EN 60601-1-2:2015	תקני חסינות
IEC 60601-1-2:2014	
EN 61000-4-2:2009	
IEC 61000-4-2:2008	
EN 61000-4-3:2006+A1+A2	
IEC 61000-4-3:2006+A1+A2	
EN 61000-4-4:2012	
IEC 61000-4-4:2012	
EN 61000-4-5:2014	
IEC 61000-4-5:2014	
EN 61000-4-6:2014	
IEC 61000-4-6:2013	
EN 61000-4-8:2010	
IEC 61000-4-8:2009	
EN 61000-4-11:2004	
IEC 61000-4-11:2004	
IEC 60601-1 (§ 4.10.2):2005	
ISO 7637-2:2011	

Unitron Hearing, a division of
National Hearing Services Inc.
20 Beasley Drive, Kitchener, ON
Canada N2E 1Y6



והיבואן עבור האיחוד האירופאי
Sonova Deutschland GmbH
Max-Eyth-Str. 20
Fellbach-Oeffingen, Germany 70736



Pat. www.sonova.com/en/intellectualproperty

לרשימה של חברות מקבוצת Unitron,
www.unitron.com בקרו באתר





unitron.com

מפיץ

2020-01 029-6364-27 © 2019 Unitron. All rights reserved.

sonova



7 6 1 3 3 8 9 1 3 6 3 4 4 9