

# מדריך למכשיר שמיעה תוך-אוזני Insera (ITE)

Powered by **Discover Next**



מותג של Sonova

**unitron**™ Love the experience

## מכשירי השמיעה שלכם

קלינאי תקשורת: \_\_\_\_\_

טלפון: \_\_\_\_\_

דגם: \_\_\_\_\_

מספר סידורי: \_\_\_\_\_

סוללות להחלפה:

גודל 312

גודל 10A

אחריות: \_\_\_\_\_

תכנית 1 מיועדת עבור: \_\_\_\_\_

תכנית 2 מיועדת עבור: \_\_\_\_\_

תכנית 3 מיועדת עבור: \_\_\_\_\_

תכנית 4 מיועדת עבור: \_\_\_\_\_

תאריך רכישה: \_\_\_\_\_

## תודה

תודה שבחרתם במכשירי שמיעה אלה.

Unitron הינה חברת פתרונות שמיעה המאמינה שאנשים צריכים להרגיש הכי טוב באשר לחוויית השמיעה הכוללת שלהם, מההתחלה ועד הסוף. המוצרים, הטכנולוגיות, התכניות והשירותים המשוכללים שלנו מציעים רמה של התאמה אישית שלא תוכלו לקבל בשום מקום אחר. תתכוננו **לאהוב את החוויה**.

מדריך למשתמש זה חל על הדגמים הבאים:

שנת ייצור: 2020

דגמים לא אלחוטיים:

DX Insera™ 3 312 Omni

DX Insera™ 5 312 Omni

DX Insera™ 7 312 Omni

DX Insera™ 9 312 Omni

DX Insera™ 3 10A Omni

DX Insera™ 5 10A Omni

DX Insera™ 7 10A Omni

DX Insera™ 9 10A Omni

דגמים אלחוטיים:

DX Insera™ 3 W 312 Dir

DX Insera™ 5 W 312 Dir

DX Insera™ 7 W 312 Dir

DX Insera™ 9 W 312 Dir

## תוכן העניינים

2.....מבט מהיר על מכשירי השמיעה.....

4.....אזהרות.....

14.....הרכבת מכשירי השמיעה.....

16.....הפעלה וכיבוי של מכשירי השמיעה.....

17.....מידע על הסוללה.....

20.....ממסך טינטון.....

23.....הנחיות הפעלה.....

28.....שימוש בטלפון.....

36.....מצב טיסה (DX Insera W 312 בלבד).....

39.....אביזרים (DX Insera W 312 בלבד).....

41.....שלט רחוק למכשירי IIC (מכשירי שמיעה מסוג IIC בלבד).....

43.....טיפול במכשירי השמיעה.....

44.....ניקוי מכשירי השמיעה.....

46.....אביזרי עזר לשמיעה.....

47.....מדריך פתרון בעיות.....

52.....מידע והסבר על הסמלים.....

55.....פרטי תאימות.....

59.....משוב מטופל.....


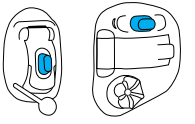
60.....הערות נוספות.....

## סקירה מהירה

<b>הפעלה/כיבוי</b>	<b>גודל סוללה</b>	<b>התראת סוללה חלשה</b>
 כיבוי      הפעלה	10A <input type="checkbox"/> ⊕ 312 <input type="checkbox"/> ⊕	 שני צפופים כל 30 דקות

### החלפת סוללה

 +10 סמל סוללה	 312 סמל סוללה
<b>וסת עוצמה</b>	<b>לחצן</b>

 <input type="checkbox"/> וסת עוצמה קדימה=הגברת עוצמת הקול, אחורה=החלשת עוצמת הקול	 <input type="checkbox"/> החלפת תכניות <input type="checkbox"/> וסת עוצמה
---	--

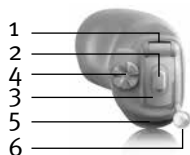
## מבט מהיר על מכשירי השמיעה

- 1 **מיקרופון** - צלילים נכנסים למכשירי השמיעה דרך המיקרופונים. **מגן מיקרופון** - מגן על המיקרופונים מלכלוך
- 2 **לחצן** - מעביר בין תוכניות השמע או משנה את עוצמת הקול, בהתאם להתאמה האישית
- 3 **בית הסוללה (הפעלה וכיבוי)** - להפעלת מכשירי השמיעה יש לסגור את בית הסוללה, ולכיבוי מכשירי השמיעה או להחלפת הסוללה יש לפתוח עד הסוף את בית הסוללה
- 4 **וסת עוצמה** - שולט בעוצמת הקול
- 5 **תעלת אוורור** - מסייעת בהפחתת האטימות ומשפרת את שמיעת הקול שלכם
- 6 **חוט שליפה** - מסייעת להסרת מכשירי שמיעה קטנים במיוחד מתעלת השמע

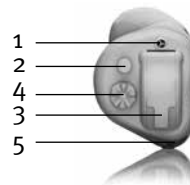
Full shell/half shell/canal directional □



Mini canal omni □



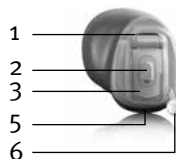
Half shell/canal omni □



IIC (בלתי נראה בתעלת השמע) □



CIC (נסתר לחלוטין בתעלת השמע) □



⚠ אין לבצע במכשירי השמיעה שינויים או התאמות ללא אישור מפורש של היצרן. שינויים כאלה עלולים לפגוע באוזן או במכשירי השמיעה שלכם.

⚠ מכשירי השמיעה נועדו להגביר את הצלילים ולהעביר אותם אל האוזניים ובכך לפצות על השמיעה הלקויה. מכשירי השמיעה (אשר מתוכנתים ספציפית עבור כל סוג של אובדן שמיעה) יכולים לשמש אך ורק את האדם שאותו הם נועדו לשרת. לאיש מלבדו אסור להשתמש בהם שכן הם עלולים לפגוע בשמיעה.

⚠ יש להשתמש במכשירי השמיעה על פי הנחיות הרופא או קלינאי התקשורת שלכם בלבד.

⚠ מכשירי השמיעה לא יחזירו יכולת שמיעה תקינה ולא ימנעו או ישפרו ליקוי שמיעה הנובע מבעיות או ממחלות אורגניות.

⚠ אל תשתמשו במכשירי השמיעה באזורים עם סכנת פיצוץ.

⚠ קיימת סבירות נמוכה לתגובות אלרגיות למכשירי שמיעה. עם זאת, אם אתם חווים גירוד, אדמומיות, כאב, דלקת או תחושת צריבה באוזן או מסביבה, ספרו על כך לקלינאי התקשורת שלכם ופנו לרופא.

⚠ במקרים נדירים שבהם חלק מסוים נשאר בתעלת השמע לאחר הסרת מכשירי השמיעה, פנו מיידית לרופא.

⚠ תכניות השמע המשתמשות במיקרופונים כיווניים מקטינות את רעשי הרקע. שימו לב לכך שאותות אזהרה או רעשים הבאים מאחור, כגון מכוניות, עלולים להישמע באופן מוחלש אם בכלל.

⚠ מכשירי שמיעה אלה אינם מיועדים לילדים מתחת לגיל 36 חודשים. השימוש במכשירים אלה על ידי ילדים ואנשים עם ליקוי קוגניטיבי דורש פיקוח צמוד כדי להבטיח את שלומם. מכשירי השמיעה הם מכשירים קטנים המכילים חלקים קטנים. אין להשאיר ילדים או אנשים עם ליקוי קוגניטיבי ללא פיקוח עם מכשירי שמיעה אלה. במקרה של בליעה, יש להתיעץ עם רופא או עם בית חולים באופן מידי, שכן מכשירי השמיעה או חלקיהם עלולים לגרום לחנק.

- ⚠ אל תיצרו חיבור קווי בין מכשירי השמיעה שלכם לכל מקור שמע חיצוני, כגון רדיו וכד'. הדבר עלול לגרום לפציעות גופניות (מכת חשמל).
- ⚠ הדברים הבאים חלים רק על אנשים שאצלם מושתלים מכשירים רפואיים פעילים (לדוגמה, קוצבי לב, דפיברילטורים וכד'):
  - שמרו את מכשירי השמיעה האלחוטיים במרחק של 15 ס"מ לפחות מהשתל הפעיל.
  - אם אתם חווים הפרעות כלשהן, אל תשתמשו במכשירי השמיעה האלחוטיים ופנו ליצרן השתל הפעיל. יש לציין כי הפרעות יכולות להיגרם גם על ידי קווי חשמל, פריקה אלקטרוסטטית, גלאי מתכות בשדות תעופה וכד'.
- ⚠ בדיקות רפואיות או בדיקות שיניים מיוחדות הכוללות קרינה, כפי שמתואר בהמשך, עלולות להשפיע לרעה על פעולתם התקינה של מכשירי השמיעה שלכם. הסירו אותם והשאירו אותם מחוץ לחדר/אזור הבדיקה לפני הביצוע:

- בדיקה רפואית או בדיקת שיניים עם צילומי רנטגן (כולל סריקת CT).
- בדיקות רפואיות באמצעות סריקות MRI/NMRI המייצרות שדות מגנטיים.
- אין צורך להסיר מכשירי שמיעה בעת מעבר בשערי ביטחון (בשדות תעופה וכד'). גם אם נעשה שימוש בקרני רנטגן, הוא יהיה במינונים נמוכים מאוד, ולא ישפיע על מכשירי השמיעה.
- ⚠ יש להימנע משימוש בצידוד זה בסמוך או בצמוד לצידוד אחר כיוון שהדבר עלול להוביל לפעולה לא תקינה. אם נדרש שימוש כזה, יש לעקוב אחר צידוד זה והצידוד האחר כדי לוודא שהם פועלים כשורה.
- ⚠ השימוש באביזרים, במתמרים ובכבלים שאינם אלה שצוינו או שסופקו על ידי היצרן של צידוד זה עלול לגרום לפליטות אלקטרומגנטיות מוגברות או להפחתת החסינות האלקטרומגנטית של צידוד זה, ולהוביל לפעולה בלתי תקינה.

## אזהרות ספציפיות לדגם

### :DX Insera W 312 Dir

⚠ מכשירי השמיעה שלכם פועלים בטווח התדרים של 2.48 GHz–2.4 GHz. בעת טיסה, בדקו אם חברת התעופה דורשת שמכשירים יועברו למצב טיסה.

⚠ אין להשתמש בצידוד תקשורת נייד עם קרינת גלי

רדיו (כולל צידוד היקפי כגון כבלי אנטנות ואנטנות חיצוניות), במרחק קרוב יותר מ-30 ס"מ (12 אינץ') מכל חלק של מכשיר השמיעה, כולל כבלים שצוינו על ידי היצרן. אחרת עלולה להתרחש ירידה בביצועים של צידוד זה.

⚠ יש למקוט משנה זהירות בעת הרכבת מכשירי שמיעה כאשר עוצמת הקול עולה על 132 דציבלים. רמות כאלו עלולות לגרום נזק ליכולת השמיעה שנתרה לכם. פנו לקלינאי התקשורת שלכם כדי לוודא שפלט השמע המרבי של מכשירי השמיעה מותאם ללקות השמיעה הספציפית שלכם.

## אזהרות לגבי הסוללה

⚠ לעולם אין להשאיר את מכשירי השמיעה או את הסוללות בהישג ידם של ילדים קטנים ושל חיות מחמד. אין להכניס מכשירי שמיעה או סוללות לפה. במקרה של בליעת מכשיר שמיעה או סוללה, הזעיקו רופא מיד.

- i השימוש במכשירי שמיעה הוא רק חלק מתהליך שיקום השמיעה; ייתכן שיהיה צורך גם באימוני שמיעה והדרכה בקריאת שפתיים.
- i ברוב המקרים, שימוש בלתי סדיר במכשירי השמיעה אינו מספק תועלת מלאה. לאחר ההסתגלות למכשירי השמיעה, הרכיבו אותם כל יום לאורך כל היום.
- i מכשירי השמיעה שלכם מכילים את הרכיבים החדשים ביותר על מנת לספק את איכות הצליל הטובה ביותר האפשרית בכל מצב הדורש האזנה. עם זאת, מכשירי תקשורת כגון טלפונים ניידים דיגיטליים עשויים לגרום להפרעות (צליל זמזום) במכשירי שמיעה. אם נגרמות הפרעות בגלל טלפון נייד שנמצא בשימוש בקרבת מקום, ניתן לצמצם את ההפרעה בכמה דרכים. החליפו תכנית במכשירי השמיעה, סובבו את הראש בכיוון אחר או אתרו את הטלפון הנייד והתרחקו ממנו.

המספר הסידורי ושנת הייצור מופיעים בחלקו החיצוני של מכשיר השמיעה.



## דירוג תאימות לטלפון נייד

חלק מהמשתמשים במכשירי השמיעה דיווחו על צליל זמזום במכשירי השמיעה שלהם בזמן שהם משתמשים בטלפונים סלולריים, דבר שמציין כי ייתכן שהטלפון הסלולרי ומכשיר השמיעה אינם תואמים. בהתאם לתקן ANSI C63.19-2006 American National Standard Methods of Measurement of Compatibility Between Wireless Communications Devices and Hearing Aids, ניתן לחזות את התאימות של מכשיר שמיעה מסוים וטלפון סלולרי מסוים על ידי הוספת הדירוג של חסינות מכשיר השמיעה לדירוג של פליטות המכשיר הסלולרי. לדוגמה, הסכום של דירוג 4 (M4) למכשיר השמיעה ודירוג 3 (M3) לטלפון ייתן תוצאה של דירוג משולב 7. כל דירוג משולב המסתכם ב-5 לפחות יהווה "שימוש רגיל"; דירוג משולב של 6 או יותר יצביע על "ביצועים מצוינים".

הדירוג של מכשיר שמיעה זה הוא M4/T4 לפחות\* רמת הביצוע של הציוד, המדידות, הקטגוריות וסיווגי המערכות מבוססים על המידע הטוב ביותר הקיים כיום, אך אינם יכולים להבטיח כי כל המשתמשים יהיו מרוצים. \* לדגמים הכוללים אפשרות קלט בסליל השראה (טלקוייל)



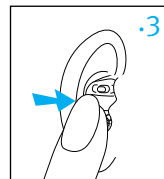
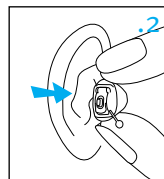
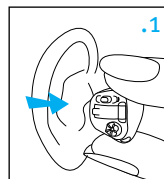
רמת הביצוע של מכשירי השמיעה עשויה להשתנות בהשפעת טלפונים סלולריים שונים. לכן, השתדלו לנסות את מכשירי השמיעה תוך שימוש בטלפון הסלולרי שלכם, או אם אתם רוכשים טלפון חדש, נסו להשתמש בו בזמן שאתם מרכיבים את מכשירי השמיעה לפני שתרכשו את הטלפון.

## הרכבת מכשירי השמיעה

מכשירי השמיעה עשויים לכלול סימוני צבעים שיופיעו על בית הסוללה ו/או על התווית של מכשירי השמיעה:  
אדום = אוזן ימין; כחול = אוזן שמאל.

### הרכבת מכשיר השמיעה

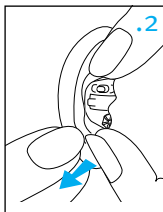
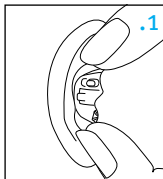
1. אחזו במכשיר השמיעה בין האגודל לאצבע, כאשר בית הסוללה פונה בכיוון המנוגד לאוזן.
2. אם מכשיר השמיעה כולל חוט שליפה, יש להרכיב את המכשיר על ידי החזקתו בעזרת חוט השליפה שנמצא בחלק התחתון.
3. הכניסו בעדינות את החלק של התעלה לאוזן, והשתמשו באצבע כדי לדחוף את מכשיר השמיעה פנימה ולהכניס אותו בדיוק למקום. המכשיר אמור להיות צמוד לעור במיקום נוח. משכו בעדינות את תנוך האוזן מטה ואחורה כדי לסייע לכם להכניס את מכשיר השמיעה לתעלת השמע ביתר קלות.



### הסרת מכשיר השמיעה

1. כדי להסיר את מכשיר השמיעה יש לאחוז בו בעזרת האגודל והאצבע. אם מכשיר השמיעה כולל חוט שליפה, משכו אותו בעדינות כדי להסיר את המכשיר.
2. הזיזו את הלסת מעלה ומטה או הפעילו לחץ על חלקה האחורי של האוזן כדי לסייע בשחרור מכשיר השמיעה.

① לעולם אין להשתמש בבקרים או בבית הסוללה כדי להסיר את מכשירי השמיעה מהאוזן.



## מידע על הסוללה

### התראת סוללה חלשה

שני צפצופים ארוכים מתריעים על כך שהסוללה של מכשיר השמיעה חלשה. לאחר ההתראה על סוללה חלשה, ייתכן כי הצלילים יהיו פחות ברורים. זהו מצב נורמלי, שניתן לתקנו על ידי החלפת הסוללות.

אם אינכם מצליחים לשמוע את התראת הסוללה החלשה, קלינאי התקשורת שלכם יכול לשנות את הטון או את העוצמה שלה. אם תרצו, הוא יוכל לכבות אותה לחלוטין.

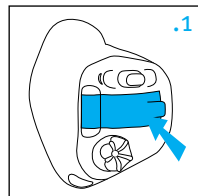
① מכשירי השמיעה מתוכננים להשמיע התראת סוללה חלשה כל 30 דקות עד שמחליפים סוללות, אך בהתחשב במצב הסוללות, הן עלולות להפסיק לעבוד לפני שתתקבל התרעה נוספת. לפיכך, מומלץ להחליף את הסוללות מהר ככל הניתן לאחר שמיעת ההתראה הראשונה.

## הפעלה וכיבוי של מכשירי השמיעה

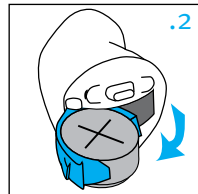
בתי הסוללה פועלים כמתג הפעלה וכיבוי.

1. **הפעלה:** סגרו את בית הסוללה עד הסוף.

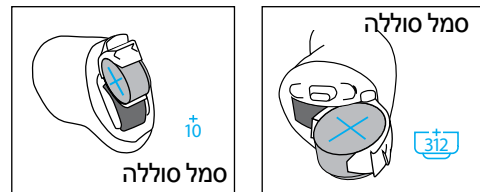
① בעת הפעלת מכשירי השמיעה, ייתכן שפעולת הלחצן תושהה כדי למנוע לחיצה עליו בשוגג במהלך ההרכבה



2. **כיבוי:** פתחו את בתי הסוללה כדי לכבות את מכשירי השמיעה ולהחליף את הסוללה.



## החלפת סוללה



## טיפול בסוללה

- יש להקפיד להשליך את הסוללה בצורה בטיחותית וידידותית לסביבה.
- כדי להאריך את חיי הסוללה, זכרו לכבות את מכשירי השמיעה כאשר אינם בשימוש, במיוחד בזמן השינה.
- הוציאו את הסוללות והשאירו את בתי הסוללה פתוחים כאשר אינכם מרכיבים את מכשירי השמיעה, במיוחד בזמן השינה. זה יאפשר ללחות הפנימית להתנדף.

1. פתחו את בית הסוללה בזהירות בעזרת הציפורן.
2. אחזו בסוללה באמצעות האגודל והאצבע והסירו אותה.
3. הכניסו את הסוללה החדשה לבית הסוללה, כאשר סימן הפלוס (+) של הסוללה פונה לאותו הכיוון שאליו פונה סימן הפלוס (+) המופיע בפתח בית הסוללה. מיקום תקין של הסוללה יבטיח שבית הסוללה ייסגר כראוי.

i אם הסוללה תוכנס באופן שגוי, מכשיר השמיעה לא יפעל.

4. סגרו את בית הסוללה.

## ממסך טינטון

ממסך הטינטון משתמש ברעש רחב-פס כדי להקל זמנית על הפרעת הטינטון.

### אזהרות לגבי ממסך הטינטון

⚠ ממסך הטינטון הוא מחולל צלילים בפס רחב. הוא משמש כאמצעי טיפול המבוסס על העשרת צלילים, וניתן להשתמש בו כחלק מתכנית ניהול טינטון בהתאמה אישית כדי למזער לזמן מה את הפרעות הטינטון.

⚠ המטרה העיקרית בהעשרת צלילים היא לספק גירוי רעשים נלווה אשר מסיח את דעתכם מרעשי הטינטון ומסייע למנוע תגובות לא רצויות. השימוש בהעשרת צלילים, לצד ייעוץ והכוונה מתאימים, הוא גישה רווחת לניהול טינטון.

⚠ ההתאמה האישית של מכשירי שמיעה בהולכת אוויר אשר כוללים את ממסך הטינטון צריכה להיעשות בידי קלינאי תקשורת אשר מכיר את המקרה האישי שלכם ויודע לטפל במקרים של טינטון.

⚠ אם במהלך השימוש בממסך הטינטון מופיעות אצלכם תופעות לוואי כלשהן, כגון כאבי ראש, בחילות, סחרחורות או דפיקות לב, או אם אתם מבחינים בירידה בתפקוד השמיעה, כגון ירידה בסבילות לקולות חזקים, החמרת הטינטון או דיבור פחות ברור מבעבר, הפסיקו את השימוש במכשיר ופנו לרופא.

⚠ ניתן לכוון את עוצמת ממסך הטינטון לרמה העלולה לגרום לנזק בלתי הפיך לשמיעה כאשר משתמשים בו לזמן ממושך. אם ממסך הטינטון במכשיר שלכם יוגדר לרמה כזו, קלינאי התקשורת שלכם יסביר לכם מהו פרק הזמן המרבי מדי יום שבו מותר לכם להשתמש בממסך הטינטון. לעולם אין להשתמש בממסך הטינטון כאשר הוא מוגדר לרמות הגורמות לכם לאי נוחות.

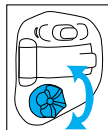
## הנחיות הפעלה

בחלק ממכשירי השמיעה יש שני בקרים שמאפשרים לכם לבצע כוונון נוסף שלהם - וסת עוצמה ולחצן.

אם מכשירי השמיעה שלכם הם מדגם DX Insera W 312 Dir, ייתכן שאתם גם משתמשים בשלט הרחוק האופציונלי (Remote Control) או ביישומון Remote Control Plus לשליטה במכשירי השמיעה.

### וסת עוצמה

ניתן להגדיר את וסת העוצמה שעל מכשירי השמיעה כבקרת עוצמת הקול.



וסת עוצמה

אם וסת העוצמה הופעל:

- סובבו לאט את וסת העוצמה קדימה לכיוון האף כדי להגביר את עוצמת הקול
- סובבו לאט את וסת העוצמה אחורה הרחק מהאף כדי להחליש את עוצמת הקול

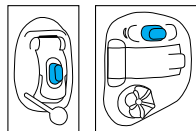
① ממסך הטינטון מחולל צלילים המשמשים כחלק מתכנית להקלה בטינטון המותאמת אישית עבורכם כדי להפחית את ההפרעה הנגרמת על ידי הטינטון. יש להשתמש בו אך ורק לפי ההוראות של קלינאי תקשורת אשר מכיר את האבחון שלכם ויודע לטפל בבעיית הפרעות הטינטון.

① אם אתם סובלים מטינטון, למען בריאותכם פנו לבדיקה רפואית אצל רופא אוזניים טרם השימוש במחולל צלילים. בבדיקה כזו ניתן לזהות את הגורמים לטינטון ולקבוע אם יש להם פתרון רפואי כדי לטפל בהם בדרכים רפואיות לפני השימוש במחולל צלילים.

① ממסך הטינטון מיועד למבוגרים בני 18 ומעלה שיש להם גם ליקויי בשמיעה וגם טינטון.

## לחצן

הלחצן במכשירי השמיעה יכול לשמש כבקר תכניות, לבקרת עוצמת הקול או כשילוב של השניים.



### □ בקר תכניות

אם הלחצן הוגדר כבקר תכניות, בכל פעם שתלחצו עליו, תעברו לתכנית אחרת של מכשירי השמיעה.

כדי לציין באיזו תכנית אתם נמצאים, מכשירי השמיעה ישמיעו צפצופים.

צפצופים	הגדרת תכנית
צפצוף אחד	תכנית 1 (למשל, תכנית אוטומטית)
שני צפצופים	תכנית 2 (למשל, דיבור על רקע רעש)
שלושה צפצופים	תכנית 3 (למשל easy-t/טלפון)
ארבעה צפצופים	תכנית 4 (למשל, מזיקה)
מנגינה קצרה	DX Insera 312 Omni/טלפון/Easy-t (DX Insera 10A Omni-i בלבד)
המכשיר באוזן השנייה יצפץ באופן זהה למכשיר בצד שבו מתבצע השינוי	DuoLink (DX Insera W 312 Dir בלבד)

אם מכשירי השמיעה שלכם הם מדגם DX Insera W 312 Dir, שלט רחוק אופציונלי (Remote Control) גם מאפשר לכם לכוון את רמת עוצמת הקול; עיינו במדריך למשתמש של השלט הרחוק לקבלת מידע נוסף. בעת שינוי עוצמת הקול, מכשיר השמיעה יצפץ.

צפצופים	הגדרת עוצמת הקול
צפצוף אחד	עוצמת קול מומלצת
צפצוף קצר	הגברת עוצמת הקול
צפצוף קצר	החלשת עוצמת הקול
שני צפצופים	עוצמת קול מרבית
שני צפצופים	עוצמת קול מינימלית

## DuoLink (DX Insera W 312 Dir בלבד)

כאשר אתם משנים את עוצמת הקול או מעבירים תכניות במכשיר שמיעה אחד, השינוי מתבצע בזמנית גם במכשיר השני. DuoLink משפיע גם על הלחצן וגם על וסת העוצמה.

לדוגמה, אם הלחצן מוגדר כבקר תכניות, כאשר תלחצו על הלחצן במכשיר שמיעה אחד, התכנית תשתנה בזמנית בשני מכשירי השמיעה.

בקדמת החוברת מופיעה רשימה של התכניות המותאמות אישית שלכם.

### □ וסת עוצמה

אם הלחצן הוגדר עבור ויסות עוצמת הקול:

- לחצו על הלחצן במכשיר השמיעה הימני כדי להגביר את עוצמת הקול של שני המכשירים, וכן
- לחצו על הלחצן במכשיר השמיעה השמאלי כדי להחליש את עוצמת הקול של שני המכשירים

או:

- לחצו על הלחצן כדי לעבור בין רמות עוצמת הקול בעת שינוי עוצמת הקול, מכשיר השמיעה יצפצף.

הגדרת עוצמת הקול	צפצופים
עוצמת קול מומלצת	צפצוף אחד 🎵
הגברת עוצמת הקול	צפצוף קצר 🎵
החלשת עוצמת הקול	צפצוף קצר 🎵
עוצמת קול מרבית	שני צפצופים 🎵🎵
עוצמת קול מינימלית	שני צפצופים 🎵🎵



## שימוש בטלפון

### □ לחצן

ייתכן שקלינאי התקשורת שלכם הגדיר תכנית טלפון במכשירי השמיעה שלכם שאליה תוכלו לגשת באמצעות הלחצן. אם מכשירי השמיעה שלכם הם מדגם DX Insera W 312 Dir, ייתכן שגם תוכלו לגשת לתכנית הטלפון באמצעות השלט הרחוק האופציונלי (Remote Control).

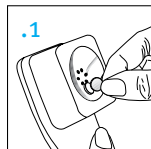
### DX Insera 10A Omni ו-DX Insera 312 Omni בלבד:

### □ Easy-t

מכשירי השמיעה שלכם עשויים לכלול גם מנגנון, אשר עובר באופן אוטומטי לתכנית טלפון ייעודית כאשר שפופרת טלפון מוצמדת לאחד ממכשירי השמיעה. בעת המעבר לתכנית easy-t תשמע מנגינה קצרה. כאשר השפופרת תורחק ממכשיר השמיעה, המכשיר יחזור לתכנית ההאזנה הקודמת באופן אוטומטי.

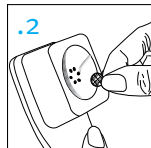
אם מכשיר השמיעה אינו עובר אוטומטית לתכנית easy-t בעת החזקת שפופרת טלפון ליד האוזן, ייתכן שיהיה צורך להצמיד מגנט easy-t לטלפון. המגנט מיועד לחיזוק השדה המגנטי בשפופרת הטלפון.

### כדי להצמיד את המגנט האופציונלי:



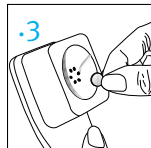
1.

1. נקו את שפופרת הטלפון. החזיקו את המגנט סמוך ל"קצה ההאזנה" של שפופרת הטלפון ושחררו אותו. המגנט יסתובב לצד הנכון ויחפש את המיקום המיטבי על שפופרת הטלפון.



2.

2. הדביקו את נייר הדבק הדו-צדדי במיקום האופטימלי בשפופרת הטלפון.



3.

3. הדביקו את המגנט לנייר הדבק.

ייתכן שקלינאי התקשורת הגדיר גם תכנית טלפון שאליה תוכלו לגשת באמצעות השלט הרחוק האופציונלי (Remote Control).  
①

## התחברות לטלפון הנייד

לאחר שמכשירי השמיעה שלכם צומדו לטלפון, הם יתחברו שוב באופן אוטומטי בכל פעם שהטלפון ומכשירי השמיעה מופעלים ונמצאים בטווח. פעולה זו עשויה להימשך עד 2 דקות.

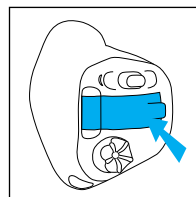
❶ החיבור יישמר כל זמן שהטלפון מופעל ונמצא בטווח של עד 10 מטרים (30 רגל).

❷ כדי להעביר שיחה בין מכשירי השמיעה לבין הרמקול בטלפון הנייד, בחרו את מקור השמע הרצוי מהטלפון. אם אינכם בטוחים כיצד לעשות זאת, עיינו במדריך למשתמש המצורף לטלפון הנייד.

## צימוד הטלפון הנייד עם מכשירי השמיעה שלכם

### מדגם DX Inera W 312 Dir

1. במכשיר הטלפון הנייד, עברו אל תפריט ההגדרות כדי לוודא שה-Bluetooth® פועל וכדי לחפש התקנים התומכים ב-Bluetooth.



2. הפעילו את מכשירי השמיעה על ידי סגירת בתי הסוללה. מכשירי השמיעה יישארו במצב צימוד למשך 3 דקות.

3. הטלפון יציג רשימה של התקנים שנמצאו התומכים ב-Bluetooth. בחרו את מכשיר השמיעה שלכם מהרשימה כדי לצמד בו-זמנית את שני מכשירי השמיעה. תשמעו מנגינה כאשר הטלפון צומד בהצלחה למכשירי השמיעה שלכם.

❶ יש צורך לבצע את תהליך הצימוד פעם אחת בלבד עם כל מכשיר טלפון התומך ב-Bluetooth.

❷ עיינו במדריך למשתמש של הטלפון לקבלת הוראות לצימוד מכשיר Bluetooth לטלפון שלכם.

## שימוש בטלפון הנייד עם מכשירי השמיעה שלכם מדגם DX Insera W 312 Dir

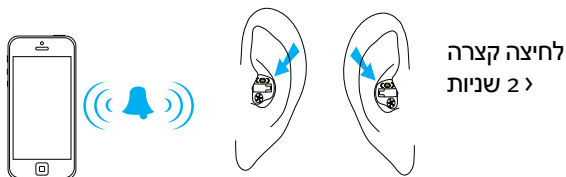
### ביצוע שיחת טלפון

חייגו שיחה בטלפון הנייד המצומד שלכם כפי שאתם עושים בדרך כלל. תוכלו לשמוע את השמע דרך מכשירי השמיעה שלכם. מכשירי השמיעה קולטים את קולכם באמצעות המיקרופונים שלהם.

### קבלת שיחה מהטלפון הנייד

בעת קבלת שיחה, תישמע התראת שיחה נכנסת במכשירי השמיעה.

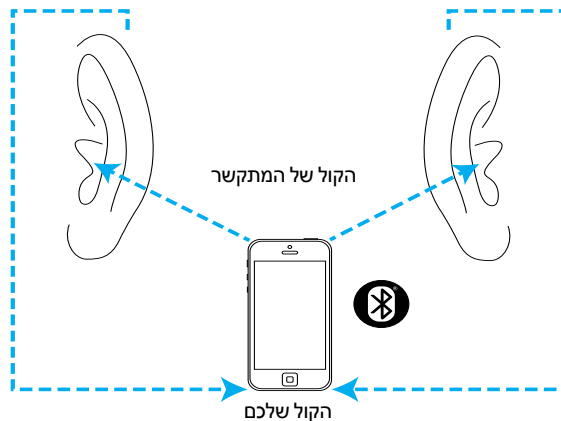
ניתן לקבל את השיחה על ידי לחיצה קצרה של פחות מ-2 שניות על הלחצן באחד ממכשירי השמיעה. לחלופין, ניתן לקבל את השיחה בטלפון כפי שהייתם עושים בדרך כלל.



## ניהול שיחות טלפון עם טלפון נייד ומכשירי השמיעה שלכם מדגם DX Insera W 312 Dir

מכשירי השמיעה שלכם מדגם DX Insera W 312 Dir מאפשרים תקשורת ישירה עם טלפונים התומכים ב-Bluetooth. כאשר מכשירי השמיעה מצומדים ומחוברים לטלפון, תשמעו את קולם של המתקשרים ישירות במכשירי השמיעה שלכם. מכשירי השמיעה קולטים את קולכם באמצעות המיקרופונים שלהם.

ⓘ אינכם צריכים להחזיק את הטלפון הנייד קרוב לפה, שכן קולכם מועבר דרך מכשירי השמיעה אל הטלפון הנייד.



## סיום שיחת טלפון

נתקו את השיחה בלחיצה על הלחצן באחד ממכשירי השמיעה למשך יותר מ-2 שניות. לחלופין, נתקו את השיחה בטלפון כפי שהייתם עושים בדרך כלל.

## דחיית שיחת טלפון

ניתן לדחות שיחה נכנסת על ידי לחיצה בלחצן אחד ממכשירי השמיעה למשך יותר מ-2 שניות. לחלופין, דחו את השיחה בטלפון כפי שהייתם עושים בדרך כלל.



לחיצה ארוכה  
2 שניות

## ממסך טינטון

אם קלינאי התקשורת הגדיר הן תכנית ממסך טינטון והן בקרת עוצמת שמע, ניתן לכוון את עוצמת ממסך הטינטון בזמן שאתם נמצאים בתכנית ממסך הטינטון. על מנת לכוון את עוצמת רעש המיסוך, לבחירתכם:

### □ ווסת עוצמה

- סובבו לאט את ווסת העוצמה קדימה לכיוון האף כדי להגביר את עוצמת ממסך הטינטון, וכן
- סובבו לאט את ווסת העוצמה אחורה הרחק מהאף כדי להחליש את עוצמת ממסך הטינטון

### □ לחצן (ימין/שמאל)

- לחצו על הלחצן במכשיר השמיעה הימני כדי להגביר את עוצמת ממסך הטינטון, וכן
- לחצו על הלחצן במכשיר השמיעה השמאלי כדי להחליש את עוצמת ממסך הטינטון

### □ לחצן (דרגות)

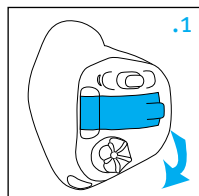
- לחצו על הלחצן על מנת לעבור בין רמות העוצמה השונות של רעש המיסוך

- הקישו על החץ כדי לעבור למסך השני שבו תוכלו להגביר או להחליש את עוצמת הקול של ממסך הטינטון בעת שינוי העוצמה, מכשיר השמיעה יצפצף.

## מצב טיסה

(Dir 312 W Insera DX בלבד)

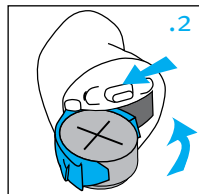
מכשירי השמיעה שלכם פועלים בטווח התדרים של 2.4 GHz–2.48 GHz. בעת טיסה, חלק מחברות התעופה דורשות שכל המכשירים יועברו למצב טיסה. הפעלת מצב טיסה לא תשבית את פעולתם הרגילה של מכשירי השמיעה, אלא רק את הפונקציות של קישוריות Bluetooth.



### הפעלת מצב טיסה

כדי להשבית את הפונקציה האלחוטית של Bluetooth ולהפעיל מצב טיסה:

1. פתחו את בית הסוללה.
2. כשמכשיר השמיעה כבוי,



- לחצו לחיצה ממושכת על הלחצן במכשיר השמיעה תוך כדי סגירת בית הסוללה. המשיכו ללחוץ על הלחצן למשך 7 שניות.

## אביזרים

(DX Insera W 312 Dir בלבד)

האביזרים הבאים תואמים למכשירי שמיעה מדגם  
:DX Insera W 312 Dir

### TV Connector

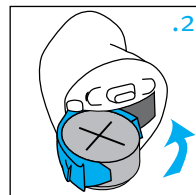
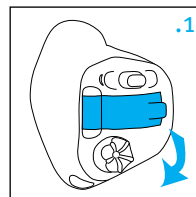
ה-TV Connector הוא אביזר אופציונלי המעביר שמע מהטלוויזיה ישירות למכשירי השמיעה שלכם. ה-TV Connector יכול גם להעביר שמע ממערכות סטריאו, ממחשבים וממקורות שמע נוספים.

### Remote Control

ה-Remote Control הינו אביזר אופציונלי (שלט רחוק) שיכול לשמש לשליטה ברמת עוצמת הקול ולהחלפת תוכניות במכשירי השמיעה.

### PartnerMic

ה-PartnerMic הוא אביזר אופציונלי שיכול לשמש להזרמת הקול של הדובר באופן אלחוטי למכשירי השמיעה שלכם.



## ביטול מצב טיסה

כדי להפעיל את הפונקציה האלחוטית של Bluetooth ולבטל מצב טיסה:

1. פתחו את בית הסוללה.
2. סגרו את בית הסוללה.

מכשירי השמיעה שלכם תואמים לאביזרי Roger™. אביזרי Roger יכולים לשמש לשידור מקור קול או צליל באופן אלחוטי למכשירי השמיעה שלכם.

לקבלת מידע נוסף, עיינו במדריך למשתמש שצורף לאביזר. צרו קשר עם קלינאי התקשורת שלכם כדי לקבל אביזרי TV Connector, Remote Control, PartnerMic, שלט רחוק למכשירי IIC או Roger.

## שלט רחוק למכשירי IIC (מכשירי שמיעה מסוג IIC בלבד)

⚠️ השלט הרחוק למכשירי IIC מכיל מגנט. אם אתם משתמשים במכשיר רפואי כגון קוצב לב או דפיברילטור מושתל (ICD), עליכם לקרוא את המדריך למשתמש של המכשיר הרפואי שלכם כדי לברר איזו השפעה עשויה להיות לשדות מגנטיים על המכשיר.

⚠️ אל תשימו את השלט הרחוק למכשירי IIC בכיס החולצה (אם השלט פתוח או סגור). שמרו על מרחק 15 ס"מ לפחות בין השלט הרחוק למכשירי IIC לבין המכשיר הרפואי.



השלט הרחוק למכשירי IIC מכיל מגנט הפועל כשלט רחוק אשר נועד לאפשר לכם לשנות את הגדרות מכשירי השמיעה.

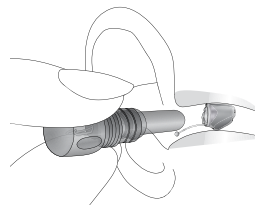
## טיפול במכשירי השמיעה

- כאשר אינכם משתמשים במכשירי השמיעה, פתחו את בתי הסוללה.
- הסירו תמיד את מכשירי השמיעה בעת השימוש בתכשירים לשיער. מכשירי השמיעה עשויים להיסתם ולהפסיק לפעול באופן תקין.
- אל תרכיבו את מכשירי השמיעה באמבטיה או במקלחת ואל תטבלו אותם במים.
- אם מכשירי השמיעה שלכם נרטבים, אל תנסו לייבש אותם בתנור או במיקרוגל. אל תלחצו על אף אחד מהלחצנים ואל תסובבו את וסת העוצמה. פתחו מיד את בתי הסוללה והניחו למכשירי השמיעה להתייבש באופן טבעי למשך 24 שעות.
- הגנו על מכשירי השמיעה שלכם מפני חום גבוה (מייבש שיער, תא כפפות או לוח מחוונים ברכב).
- שימוש סדיר במייבש לחות, כגון ערכת Dri-Aid, יכול לסייע במניעת בלאי ולהאריך את חיי מכשירי השמיעה.
- אל תפילו את מכשירי השמיעה ואל תקישו בהם על משטח קשיח.

ניתן להגדיר את מכשירי השמיעה, בשילוב עם השלט הרחוק למכשירי IIC, לשימושים הבאים:

- מעבר בין תכניות
- וסת עוצמה

כדי להשתמש בשלט הרחוק למכשירי IIC, הבריגו החוצה את המגנט מתוך התושבת שלו (אשר נראית כמו מחזיק מפתחות) והחזיקו אותו בתוך תעלת השמע מבלי לגעת במכשיר השמיעה.





## ניקוי מכשירי השמיעה

השתמשו במטלית רכה ויבשה כדי לנקות את מכשירי השמיעה שלכם בסוף כל יום. ניקוי סדיר של פתחי המיקרופון עם המברשת המסופקת יבטיח שמכשירי השמיעה ישמרו על איכות קליטת הצלילים. קלינאי התקשורת יוכל להדגים זאת עבורכם.

הניחו את מכשירי השמיעה בקופסה שלהם למשך הלילה כשבתאי הסוללה פתוחים כדי לאפשר ללחות להתאדות.

① **שעוות אוזן היא טבעית ונפוצה. ניקוי שעוות אוזן במכשירי השמיעה הוא חלק חשוב בשגרת הניקוי והתחזוקה היומית של המכשירים.**

① **באמצעות המברשת שצורפה למכשירי השמיעה, נקו את שעוות האוזן ממכשירי השמיעה כל יום.**

① **לעולם אין להשתמש באלכוהול כדי לנקות את מכשירי השמיעה.**

① **אין להשתמש בכלים חדים כדי לחלץ החוצה שעוות אוזן. החדרת כלים ביתיים לתוך מכשירי השמיעה עלולה לגרום להם לנזק חמור.**

① **פנו לקלינאי התקשורת שלכם בנוגע לאפשרות של קביעת פגישות סדירות להסרת השעווה ממכשירי השמיעה.**

## אביזרי עזר לשמיעה

### שמיעה במקומות ציבוריים

סלילי השראה קולטים אנרגיה אלקטרומגנטית וממירים אותה לצלילים. ייתכן שמכשירי השמיעה כוללים אפשרות של סליל השראה (טלקוייל) לסיוע בשמיעה במקומות ציבוריים, יחד עם אביזרי עזר תואמים לסלילי השראה, כגון מערכת לולאה. כאשר אתם רואים סמל זה, פירוש הדבר כי קיימת מערכת לולאה וכי היא עשויה להתאים לשימוש עם מכשירי השמיעה שלכם. פנו לקלינאי התקשורת שלכם לקבלת מידע נוסף על מערכות לולאה.



## מדריך פתרון בעיות

סיבה	פתרון אפשרי
בעיה: אין צליל	
המכשיר לא פועל	הפעילו אותו
סוללה חלשה/ריקה	החליפו סוללה
חיבורי סוללה חלשים	פנו לקלינאי התקשורת שלכם
הסוללה הפוכה	הכניסו את הסוללה כאשר צד ה-(+) פונה כלפי מעלה
מכשירי השמיעה נסתמו בשעות אוזן	ראו "ניקוי מכשירי השמיעה" פנו לקלינאי התקשורת שלכם

סיבה		פתרון אפשרי	
<b>בעיה: עובד לסיורגין</b>			
סוללה חלשה	החליפו סוללה	מגעי הסוללה מלוכלכים	פנו לקלינאי התקשורת שלכם
<b>בעיה: שני צפצופים ארוכים</b>			
סוללה חלשה	החליפו סוללה		
<b>בעיה: המכשירים שורקים</b>			
מכשירי השמיעה לא הורכבו באופן תקין	עיינו בסעיף "הרכבת מכשירי שמיעה". הסירו והרכיבו מחדש בזהירות		
יד/פריט לבוש סמוכים לאוזן	הרחיקו את היד/פריט הלבוש מהאוזן		
מכשירי שמיעה לא הותאמו כהלכה	פנו לקלינאי התקשורת שלכם		

סיבה		פתרון אפשרי	
<b>בעיה: השמיעה לא מספיק חזקה</b>			
עוצמת קול חלשה	הגבירו את עוצמת הקול; אם הבעיה נמשכת, פנו לקלינאי התקשורת שלכם בנוגע לדגמים ללא בקרה ידנית של עוצמת הקול	החליפו סוללה	
סוללה חלשה	מכשירי השמיעה לא הורכבו באופן תקין	עיינו בסעיף "הרכבת מכשירי שמיעה". הסירו והרכיבו מחדש בזהירות	
שינוי ביכולת השמיעה	פנו לקלינאי התקשורת שלכם		
מכשירי השמיעה נסתמו בשעות אוזן	ראו "ניקוי מכשירי השמיעה". פנו לקלינאי התקשורת שלכם		

סיבה	פתרון אפשרי
------	-------------

בעיה: שיחות בטלפון נייד לא נשמעות במכשירי השמיעה  
(מכשירי שמיעה מדגם DX Insera W 312 Dir)

מכשירי השמיעה נמצאים במצב טיסה	בטלו מצב טיסה: פתחו וסגרו את בתי הסוללה
--------------------------------	---

אין צימוד בין מכשירי השמיעה והטלפון	חזרו על פעולת צימוד של מכשירי השמיעה לטלפון הנייד שלכם
-------------------------------------	--

בכל בעיה שאינה מופיעה במדריך, פנו לקלינאי התקשורת שלכם.

סיבה	פתרון אפשרי
------	-------------

בעיה: השמיעה לא ברורה, מעוותת

מכשירי שמיעה לא הותאמו כהלכה	פנו לקלינאי התקשורת שלכם
------------------------------	--------------------------

מכשירי השמיעה נסתמו בשעות אוזן	ראו "ניקוי מכשירי השמיעה": פנו לקלינאי התקשורת שלכם
--------------------------------	---

סוללה חלשה	החליפו סוללה
------------	--------------

בעיה: עוצמת קול נמוכה בטלפון קווי

עוצמת קול חלשה	הגבירו את עוצמת הקול
----------------	----------------------

המיקום של הטלפון שגוי	הזיזו את השפופרת מסביב לאוזן לקבלת אות ברור יותר. ראו "שימוש בטלפון"
-----------------------	--

יש לכוונן את מכשירי השמיעה	פנו לקלינאי התקשורת שלכם
----------------------------	--------------------------

## מידע והסבר על הסמלים



באמצעות הסמל של CE, Sonova AG מאשרת כי מוצר זה - לרבות אביזרי העזר - עומד בדרישות של תקן המכשירים הרפואיים EEC 93/42 וכן בתקן ציוד רדיו EU/53/2014 לגבי משדרי רדיו וטלקומוניקציה.

המספרים המופיעים אחרי הסמל של CE מייצגים את הקוד של המוסדות המוסמכים אשר שימשו כיועצים במסגרת התקנים שצוינו לעיל.



סמל זה מצייין כי חשוב שהמשתמשים יקראו את המדריך למשתמש וישימו לב למידע הרלוונטי המופיע בו.



סמל זה מצייין כי חשוב שהמשתמשים ישימו לב לאזהרות הרלוונטיות המופיעות במדריך למשתמש.



מידע חשוב בנוגע לטיפול במוצר זה ולשימוש יעיל בו.



סמל זה מצייין כי המוצרים המתוארים בהנחיות האלה למשתמשים עומדים בדרישות שנקבעו בדבר החלק בקטגוריה Type B של EN 60601-1, הבא במגע ישיר עם המטופל. פני השטח של מכשיר השמיעה מוגדרים בתור החלק שבא במגע ישיר עם המטופל (Applied Part Type B).



סמל זכויות יוצרים

מצייין את הנציג המוסמך בקהילה האירופית.



סמל זה ילווה בשם ובכתובת של היצרן (המשווק את המכשיר).



### תנאי הפעלה:

מכשיר זה תוכנן כך שיעל ללא בעיות או הגבלות כאשר משתמשים בו באופן המיועד, אלא אם כן צוין אחרת במדריך למשתמש.

### תנאי הובלה:

טמפרטורה: גבול תחתון =  $-20^{\circ}$  צלזיוס ( $-4^{\circ}$  פרנהייט),  
גבול עליון =  $+60^{\circ}$  צלזיוס ( $+140^{\circ}$  פרנהייט)  
לחות: גבול תחתון = 0%, גבול עליון = 70%  
לחץ: גבול תחתון = 50 kPa, גבול עליון = 106 kPa



הסמל של פח אשפה שעליו מצויר איקס נועד להביא לידיעתכם כי אין להשליך מכשיר זה כפי שנהוג בפסולת ביתית רגילה. מכשירים שהתיישנו או יצאו משימוש יש להשליך באתרי פסולת ייעודיים לפסולת אלקטרונית, או למסור לקלינאי התקשורת שלכם לצורך סילוק. סילוק נאות מגן על הסביבה ועל הבריאות.

Bluetooth<sup>®</sup> וסמלי הלוגו של Bluetooth<sup>®</sup> הם סימנים מסחריים רשומים בבעלות Bluetooth SIG, Inc. וכל שימוש ש-Sonova עושה בסמלים ובסימנים הללו נעשה ברישיון. סימנים מסחריים ושמות מסחריים אחרים שייכים לבעליהם בהתאמה.

Insera Insera הוא סימן מסחרי של Sonova.

## פרטי תאימות

### הצהרת תאימות

Sonova AG מצהירה בזאת כי מכשיר זה עומד בדרישות של תקן המכשירים הרפואיים EEC/93/42 ושל תקן ציוד רדיו EU/2014/53. ניתן לקבל את הטקסט המלא של הצהרות התאימות מהיצרן דרך כתובת האינטרנט הבאה: <https://unitron.com/content/certificates>

אוסטרליה/ניו זילנד:

מציין את תאימות המכשיר להסדרי הרגולציה הרלוונטיים של Radio Spectrum Management (RSM) - Australian Communications and Media Authority (ACMA) לצורך מכירה כחוק בניו זילנד ובאוסטרליה. תויות התאימות R-NZ היא עבור מוצרי רדיו שסופקו בשוק הניו זילנדי תחת רמת התאימות A1.



R-NZ

מכשיר השמיעה שמתואר במדריך למשתמש הזה מאושר על ידי:

מערכת שמיעה סטנדרטית

ארה"ב - מזהה מטעם הוועדה  
האמריקאית הפדרלית  
לתקשורת (FCC):

2262A-INR	KWC-INR	DX Insera ITE 312 (ימין)
2262A-IND	KWC-IND	DX Insera ITE 312 (שמאל)

### הודעה 1

המכשיר עומד בדרישות חלק 15 של תקנות ה-FCC ובתקן RSS-210 של Industry Canada. ההפעלה כפופה לשני התנאים הבאים:

תאריך הייצור



מספר סידורי:



מגבלת טמפרטורה להובלה ולאחסון



מגבלת לחות להובלה ולאחסון



מגבלת לחץ אטמוספרי להובלה ולאחסון



שמרו במצב יבש



(1) מכשיר זה אינו אמור לגרום להפרעה מזיקה

(2) מכשיר זה חייב לקבל כל הפרעה שתיקלט, כולל הפרעה העשויה לגרום להפעלה בלתי רצויה.

## הודעה 2

כל שינוי במכשיר, שנעשה ללא אישור מפורש מאת היצרן, עלול לבטל את אישור ה-FCC להפעלת מכשיר זה.

## הודעה 3

מכשיר זה נבדק ונמצא כי הוא תואם למגבלות של מכשיר דיגיטלי מסוג Class B, בהתאם לחלק 15 בכללי ה-FCC ולתקן ICES-003 של Industry Canada. מגבלות אלו נועדו לספק הגנה סבירה מפני הפרעות מזיקות בהתקנה באזור מגורים. מכשיר זה מפיק, משתמש ועשוי להקרין אנרגיית תדרי רדיו. כמו כן, אם ההתקנה והשימוש בו אינם מתבצעים בהתאם להוראות, הוא עלול לגרום להפרעות מזיקות לתקשורת רדיו. עם זאת, אין ערובה לכך שלא תתרחש הפרעה בהתקנה מסוימת. אם המכשיר אכן גורם להפרעות מזיקות לקליטת שידורי רדיו או טלוויזיה (ניתן לקבוע זאת על ידי כיבוי והדלקת הציוד), מומלץ לנסות ולטפל בהפרעה באמצעות אחת או יותר מהפעולות הבאות:

- שינוי הכיוון או המיקום של אנטנת הקליטה
- הגדלת המרחק שמפריד בין הציוד למקלט
- חיבור המכשיר לשקע במעגל חשמלי נפרד מזה שהמקלט מחובר אליו.
- לקבלת סיוע, פנו למשווק או לטכנאי רדיו/טלוויזיה מנוסה

## פרטי רדיו לגבי מכשירי השמיעה האלחוטיים שלכם

סוג אנטנה	אנטנת לולאה ותהודה
תדר פעולה	GHz 2.480 – 2.402
אפנון	Pi/4 DPSK, GFSK
מתח מוקרן	(EIRP) 1mW

## Bluetooth®

טווח	~1 מ' (class 3)
Bluetooth	גרסה 4.2
פרופילים נתמכים	HFP (פרופיל ללא ידיים), A2DP

## עמידה בתקני פליטה וחסיונות

תקני פליטה	EN 60601-1-2
	IEC 60601-1-2
	EN 55011
	CISPR11/AMD1
	CISPR22
	CISPR32
	ISO 7637-2
	CISPR25
	EN 55025

## משוב מטופל

יש לתעד את הצרכים והחששות שמטרידים אתכם ולהציגם  
בביקורכם הראשון אצל קלינאי התקשורת לאחר קבלת  
מכשירי השמיעה.

התיעוד יסייע לקלינאי התקשורת לטפל בצרכים שלכם.

EN 60601-1-2	תקני חסינות
IEC 60601-1-2	
IEC 61000-4-2	
IEC 61000-4-2	
IEC 61000-4-3	
IEC 61000-4-3	
IEC 61000-4-4	
IEC 61000-4-4	
IEC 61000-4-5	
IEC 61000-4-5	
IEC 61000-4-6	
IEC 61000-4-6	
IEC 61000-4-8	
IEC 61000-4-8	
IEC 61000-4-11	
IEC 61000-4-11	
IEC 60601-1 (§ 4.10.2)	
ISO 7637-2	



---

---

---

---

---

---

---

---

---

---

---

---

---

Sonova AG  
Laubisrütistrasse 28  
CH-8712 Stäfa  
Switzerland



והיבואן עבור האיחוד האירופאי  
Sonova Deutschland GmbH



Max-Eyth-Str. 20  
70736 Fellbach-Oeffingen, Germany  
Pat. [www.sonova.com/en/intellectualproperty](http://www.sonova.com/en/intellectualproperty)

לרשימת חברות קבוצת Unitron,  
בקרר באתר  
[www.unitron.com](http://www.unitron.com)





unitron.com

מפיץ

B/2020-09 029-6431-27 © 2020 Sonova. All rights reserved.

**sonova**

