

# Руководство по эксплуатации слуховых аппаратов ITE Inera

Powered by **Discover Next**



**unitron**™ Love the  
experience

A Sonova brand

## Благодарим вас

---

Благодарим вас за выбор этих слуховых аппаратов.

Unitron — это компания по производству устройств для улучшения слуха, в которой считают, что слуховые аппараты должны быть комфортными и приносить радость. Наши инновационные товары, технологии, услуги и программы обеспечивают уникальный уровень персонализации. Ведь наш девиз — **Love the experience.™**

Это руководство пользователя применяется к указанным ниже моделям.

Год выпуска: 2020

---

Беспроводные модели:

DX Inera™ 3 W 312 Dir

DX Inera™ 5 W 312 Dir

DX Inera™ 7 W 312 Dir

DX Inera™ 9 W 312 Dir

Проводные модели:

DX Inera™ 3 312 Omni

DX Inera™ 5 312 Omni

DX Inera™ 7 312 Omni

DX Inera™ 9 312 Omni

DX Inera™ 3 10A Omni

DX Inera™ 5 10A Omni

DX Inera™ 7 10A Omni

DX Inera™ 9 10A Omni

## Слуховые аппараты

---

Специалист-сурдолог: \_\_\_\_\_

\_\_\_\_\_

Телефон: \_\_\_\_\_

Модель: \_\_\_\_\_

Серийный номер: \_\_\_\_\_

Батарейки для замены:

размер 10A;  размер 312.

Гарантия: \_\_\_\_\_

Программа 1 для: \_\_\_\_\_

Программа 2 для: \_\_\_\_\_

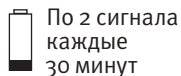
Программа 3 для: \_\_\_\_\_

Программа 4 для: \_\_\_\_\_

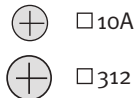
Дата покупки: \_\_\_\_\_

## Краткое описание

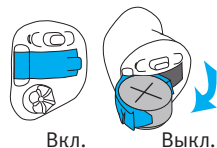
### Предупреждение о низком заряде батареек



### Размер батареек



### Вкл./Выкл.



### Смена батареек



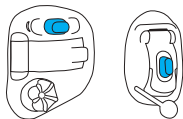
Символ батареек



+

Символ батареек

### Кнопка



- переключение программ;
- регулятор громкости;

### Круглый переключатель



- регулятор громкости:  
вперед = громче,  
назад = тише.

## Содержание

Слуховые аппараты: краткий обзор.....	2
Предупреждения.....	4
Надевание слуховых аппаратов.....	14
Включение и выключение слуховых аппаратов .....	16
Информация о батарейках .....	17
Тиннитус-маскер.....	20
Инструкции по использованию .....	23
Использование телефона.....	28
Режим полета (только в модели DX Insera W 312 Dir) .....	37
Аксессуары (только для модели DX Insera W 312 Dir) .....	39
Пульт дистанционного управления IIC (только для слуховых аппаратов IIC) .....	41
Уход за слуховыми аппаратами.....	43
Очистка слуховых аппаратов.....	44
Вспомогательные слуховые устройства.....	46
Поиск и устранение неисправностей.....	47
Информация и пояснения символов .....	52
Сведения о соответствии.....	55
Отзывы пациента.....	59
Для заметок .....	60

## Слуховые аппараты: краткий обзор

- 1 **Микрофон.** Звук попадает в слуховой аппарат через микрофоны. **Защитный фильтр микрофонов.** Защищает микрофоны от грязи и пыли.
- 2 **Кнопка.** Кнопка позволяет переключать программы прослушивания или регулировать уровень громкости (в зависимости от параметров настройки слухового аппарата).
- 3 **Крышка отсека для батареек (устройство включения и выключения аппарата).** Закройте крышку, чтобы включить слуховые аппараты. Полностью откройте крышку, чтобы выключить слуховые аппараты или заменить батарейки.
- 4 **Круглый переключатель.** Переключатель используется для регулировки уровня громкости.
- 5 **Отверстие.** Отверстие способствует снижению окклюзии и улучшает звучание вашего голоса в слуховых аппаратах.
- 6 **Ручка для извлечения.** Служит для извлечения небольших слуховых аппаратов из ушного канала.

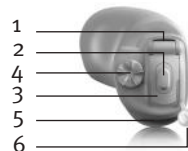
Full shell/half shell/ canal directional



Half shell/canal omni



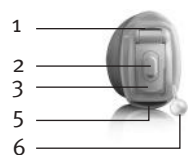
Mini canal omni



CIC



IIC



## Предупреждения

---

- ⚠ Изменения конструкции или модификации слуховых аппаратов без прямого одобрения производителя запрещены. Такие изменения могут привести к повреждению уха или слуховых аппаратов.
- ⚠ Слуховые аппараты предназначены для усиления и передачи звука в уши и соответствующей компенсации нарушения слуха. Слуховые аппараты (специально запрограммированные для конкретного типа потери слуха) должны использоваться исключительно теми, для кого они предназначены. Слуховые аппараты не следует передавать другим лицам, поскольку это может повредить их слух.
- ⚠ Используйте слуховые аппараты строго в соответствии с указаниями своего врача или специалиста-сурдолога.
- ⚠ Слуховые аппараты не способны восстановить слух, остановить или замедлить ухудшение слуха, вызываемое теми или иными заболеваниями.
- ⚠ Не пользуйтесь слуховыми аппаратами во взрывоопасных средах.

- ⚠ Аллергические реакции на слуховые аппараты маловероятны. Если все же возникнет зуд, покраснение, болезненные ощущения, воспаление или жжение внутри или вокруг ушей, сообщите об этом своему специалисту-сурдологу и обратитесь к врачу.
- ⚠ Маловероятно, но если после снятия слуховых аппаратов какие-либо детали остались в ушных каналах, как можно быстрее обратитесь к врачу.
- ⚠ Слуховые программы в режиме направленного микрофона снижают уровень фонового шума. Обратите внимание на то, что при этом частично или полностью подавляются предупредительные сигналы или шумы, исходящие сзади, например от автомобилей.
- ⚠ Эти слуховые аппараты не предназначены для детей младше 36 месяцев. Из соображений безопасности использование этого устройства детьми или людьми с когнитивными нарушениями требует непрерывного контроля. Слуховые аппараты — это небольшие устройства, которые содержат мелкие детали. Не оставляйте детей и людей с когнитивными нарушениями без присмотра с этими слуховыми аппаратами. В случае проглатывания немедленно обратитесь к врачу или в больницу, поскольку слуховые

аппараты или их детали могут стать причиной удушья.

- ⚠ Не соединяйте слуховые аппараты проводами с какими-либо внешними звуковыми источниками, например радио и т. п. Это может привести к травмам (поражению электрическим током).
- ⚠ Рекомендации, указанные ниже, применимы только к людям с активными имплантируемыми медицинскими устройствами (например, электрокардиостимуляторами, дефибрилляторами и т. п.).
  - Беспроводные слуховые аппараты должны находиться на расстоянии не менее 15 см (6 дюймов) от активного имплантируемого устройства.
  - Если вы слышите помехи, прекратите использование слуховых аппаратов и обратитесь к производителю активного имплантируемого устройства. Обратите внимание на то, что помехи могут быть вызваны линиями электропередач, разрядом электростатического электричества, используемыми в аэропорту металлодетекторами и т. п.
- ⚠ Специальный медицинский осмотр или исследование полости рта, включая описанное ниже излучение, могут

отрицательно повлиять на правильность функционирования слуховых аппаратов. Снимайте и оставляйте слуховые аппараты за пределами смотрового или процедурного кабинета перед прохождением:

- медицинского осмотра или исследования полости рта с помощью рентгеновского излучения (а также компьютерной томографии);
- магнитно-резонансной или ядерной магнитно-резонансной томографии с электромагнитным излучением.
- При прохождении арочного металлодетектора (в аэропорту и т. д.) снимать слуховые аппараты нет необходимости. Даже если при этом используется рентгеновское излучение, его доза настолько мала, что она не повлияет на работу слуховых аппаратов.

- ⚠ Избегайте использования этих устройств вблизи другого оборудования или сверху на нем, поскольку это может привести к неправильной работе. Если такое использование является необходимым, наблюдайте за этими устройствами и параллельно используемым оборудованием, чтобы убедиться в том, что они работают корректно.

⚠ Использование аксессуаров, датчиков и кабелей, отличных от указанных или поставляемых производителем этого оборудования, может привести к повышению уровня электромагнитных излучений или снижению электромагнитной устойчивости этого оборудования и стать причиной неправильной работы.

⚠ Проявляйте особую осторожность, если максимальный уровень выходной мощности слуховых аппаратов превышает 132 дБ. Есть определенная вероятность дальнейшего ухудшения слуха. Уточните у своего специалиста-сурдолога, соответствует ли максимальная мощность слуховых аппаратов вашему конкретному случаю потери слуха.

### Батарейки: предупреждения

⚠ Ни в коем случае не оставляйте слуховые аппараты или батарейки в пределах досягаемости маленьких детей и домашних животных. Никогда не берите слуховые аппараты или батарейки в рот. В случае проглатывания слухового аппарата или батарейки как можно быстрее обратитесь к врачу.

### Предупреждения, относящиеся к модели DX Insera W 312 Dir:

⚠ Слуховые аппараты работают в диапазоне частот от 2.4 GHz до 2.48 GHz. Путешествуя на самолете, проверьте, требует ли авиаперевозчик переключать устройства в режим полета.

⚠ Переносное оборудование для радиосвязи (в том числе периферийные устройства, например антенные кабели и наружные антенны) следует использовать на расстоянии не менее 30 см (12 дюймов) от каких-либо деталей слуховых аппаратов, включая кабели, указанные производителем. В противном случае возможно снижение качества работы этого оборудования.

## Меры предосторожности

- ① Использование слуховых аппаратов представляет собой только одну из составляющих реабилитации людей с нарушениями слуха. Может понадобиться также обучение звуковому восприятию и чтению по губам.
- ① В большинстве случаев нерегулярное использование слуховых аппаратов не дает нужного эффекта. Привыкнув к слуховым аппаратам, носите их ежедневно на протяжении всего дня.
- ① Слуховые аппараты содержат самые современные компоненты, что гарантирует наилучшее качество звука в любой ситуации. При этом коммуникационные устройства, такие как цифровые сотовые телефоны, могут создавать помехи (жужжание) в слуховых аппаратах. Такие проявления помех от сотового телефона, расположенного вблизи от вас, можно свести к минимуму различными способами. Переключите слуховые аппараты на другую программу, поверните голову или переместите сотовый телефон дальше от слуховых аппаратов.

## Маркировка

Серийный номер и год производства указаны на внешней поверхности слухового аппарата.



## Оценка совместимости с мобильными телефонами

Некоторые пользователи слуховых аппаратов сообщили о том, что во время пользования сотовыми телефонами слышно жужжание в слуховых аппаратах. Это указывает на возможную несовместимость сотовых телефонов и слуховых аппаратов. Согласно стандарту ANSI C63.19 (ANSI C63.19-2006 — это американский национальный стандарт, устанавливающий методы измерения совместимости устройств беспроводной связи и слуховых аппаратов) совместимость определенного слухового аппарата и сотового телефона можно рассчитать, добавив к оценке уровня излучения сотового телефона оценку невосприимчивости слухового аппарата к помехам. Например, если суммарная оценка слухового аппарата составляет 4 (M4), а оценка телефона — 3 (M3), то общая оценка составит 7. Если общая оценка составляет не менее 5 баллов, это гарантирует «нормальное использование»; если 6 баллов и выше — «отличную производительность».

Помехоустойчивость этого слухового аппарата — не менее  $M_4/T_4^*$ . Измерения производительности устройства, а также классификация категорий и систем основаны на наилучшей доступной

информации, но это не гарантирует, что опыт использования будет таковым для всех пользователей.

\* Для моделей с функцией приема сигналов с помощью индукционной катушки.

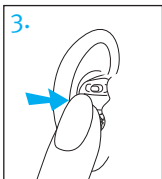
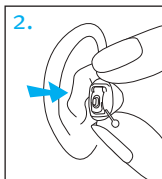
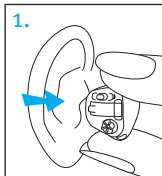
- ① Производительность индивидуальных слуховых аппаратов может отличаться в зависимости от конкретного используемого сотового телефона. Поэтому попробуйте использовать этот слуховой аппарат со своим сотовым телефоном или, если вы приобретаете новый телефон, протестируйте его совместимость со слуховым аппаратом до покупки.

## Надевание слуховых аппаратов

На крышке отсека для батареек слухового аппарата и (или) на этикетке аппарата может быть нанесена цветовая маркировка: красная = правое ухо; синяя = левое.

### Надевание слухового аппарата

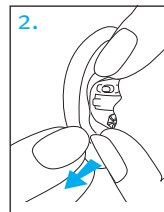
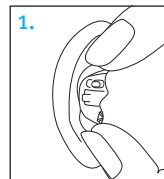
1. Возьмите слуховой аппарат большим и указательным пальцами так, чтобы крышка отсека для батареек была направлена в сторону от вашего уха.
2. Если слуховой аппарат оснащен ручкой для извлечения, вставьте его в ухо, удерживая за эту ручку в нижней части корпуса.
3. Осторожно вставьте внутриканальную часть слухового аппарата в ухо, подталкивая указательным пальцем, пока аппарат полностью не займет необходимое положение. Он должен плотно и удобно лежать в ухе. Чтобы слуховой аппарат легче вошел в ушной канал, попробуйте оттягивать мочку уха вниз и назад.



### Извлечение слухового аппарата

1. Слуховой аппарат извлекается большим и указательным пальцами. Если слуховой аппарат оснащен ручкой для извлечения, осторожно потяните ее для извлечения аппарата.
2. Чтобы слуховой аппарат было легче извлечь, сделайте жевательные движения или надавите сзади на ушную раковину.

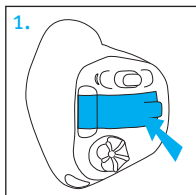
ⓘ Не извлекайте слуховые аппараты за элементы управления или крышку отсека для батареек.



## Включение и выключение слуховых аппаратов

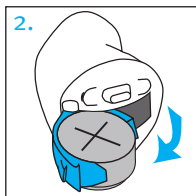
В качестве выключателя слухового аппарата используется крышка отсека для батареек.

1. **Включение:** полностью закройте крышку отсека для батареек.



- ① При первом включении слухового аппарата возможна задержка срабатывания кнопки. Это предусмотрено для того, чтобы предотвратить нечаянное нажатие во время размещения.

2. **Выключение:** откройте крышку отсека для батареек, чтобы выключить слуховой аппарат и сменить батарейки.



## Информация о батарейках

### Предупреждение о низком заряде батареек

Два долгих сигнала означают, что батарейки слухового аппарата разряжены. После сигнала о низком заряде батареек качество звука может несколько ухудшиться. Такая особенность является нормой. После смены батареек качество звука восстановится.

Если вы не слышите сигнал, предупреждающий о низком заряде батареек, специалист-сурдолог может изменить его частоту или громкость. В случае необходимости функцию можно отключить.

- ① Слуховые аппараты будут издавать сигнал о низком заряде батареек каждые 30 минут до их смены или полной разрядки. Однако в зависимости от состояния батареек слуховые аппараты могут выключиться прежде, чем наступит время следующего сигнала. Поэтому мы рекомендуем заменять батарейки как можно быстрее после первого сигнала о низком заряде.

## Замена батареек



1. Аккуратно подденьте ногтем крышку отсека для батареек.
2. Извлеките батарейку большим и указательным пальцами.
3. Вставьте в отсек для батареек новую батарейку таким образом, чтобы значок «плюс» (+) на батарейке был повернут в ту же сторону, что и индикатор батарейки на крышке отсека для батареек. Иначе вы не сможете плотно закрыть крышку отсека для батареек.
- ① Если батарейка вставлена неправильно, слуховой аппарат не включится.
4. Закройте крышку отсека для батареек.

## Уход за батарейками

- Утилизируйте батарейки только безопасным и экологичным способом.
- Чтобы продлить срок службы батареек, не забывайте выключать слуховые аппараты, когда ими не пользуетесь, особенно на время сна.
- Пока слуховые аппараты не используются, извлеките из них батарейки и оставьте крышку отсека для батареек открытой. Так вы обеспечите испарение влаги, скопившейся внутри.

## Тиннитус-маскер

Тиннитус-маскер создает широкополосный шум с целью временного ослабления шума в ушах.

### Тиннитус-маскер: предупреждения

- ⚠ Тиннитус-маскер — это генератор широкополосного звука. Это устройство представляет собой средство терапии, которое можно применять в рамках индивидуального плана лечения шума в ушах с целью его временного ослабления путем звукового обогащения.
- ⚠ Основной принцип звукового обогащения заключается в обеспечении дополнительной шумовой стимуляции, которая помогает отвлечь внимание от шума в ушах и избежать отрицательных реакций. Звуковое обогащение в сочетании с обучающим консультированием представляет собой общепризнанный подход к лечению шума в ушах.
- ⚠ Слуховые аппараты с воздушной звукопроводимостью, оснащенные тиннитус-маскером, должен подбирать специалист-сурдолог, специализирующийся на диагностике и владеющий методиками лечения шума в ушах.

- ⚠ При возникновении каких-либо побочных эффектов во время использования тиннитус-маскера, в частности головной боли, тошноты, головокружения, учащенного сердцебиения, снижения слуховой функции (например, при увеличении непереносимости шума, усиления шума в ушах или плохого различения речи), необходимо прекратить использование устройства и обратиться к врачу.
- ⚠ Длительное использование тиннитус-маскера на чрезмерно высоком уровне громкости может привести к необратимому повреждению слуха. Если необходимо установить высокий уровень громкости тиннитус-маскера в слуховом аппарате, специалист-сурдолог сообщит вам максимальную продолжительность использования тиннитус-маскера в течение дня. Не используйте тиннитус-маскер, если уровень громкости вызывает у вас дискомфортные ощущения.

## Важная информация

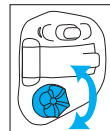
- ① Тиннитус-маскер генерирует звуки, используемые в рамках индивидуального плана лечения шума в ушах с целью ослабления ушного шума. Это устройство должно использоваться только по назначению специалиста-сурдолога, знакомого с диагностикой и лечением шума в ушах.
- ① В соответствии с требованиями надлежащей медицинской практики перед использованием генератора звука квалифицированный ЛОР-врач должен обследовать человека, жалующегося на шум в ушах. Цель такого обследования — удостовериться, что поддающиеся лечению состояния, которые могут вызывать шум в ушах, выявлены и вылечены до начала использования генератора звука.
- ① Тиннитус-маскер предназначен для использования лицами старше 18 лет, которые страдают от шума в ушах и потери слуха.

## Инструкции по использованию

На слуховых аппаратах есть два элемента управления, с помощью которых можно точнее настраивать аппараты: круглый переключатель и кнопка.

Для контроля слуховых аппаратов модели DX Insera W 312 Dir также можно использовать дополнительный пульт дистанционного управления либо приложение Remote Plus.

### Круглый переключатель



Круглый переключатель на слуховых аппаратах может выполнять функцию регулятора громкости.

#### Регулятор громкости

Если круглый переключатель настроен как регулятор громкости:

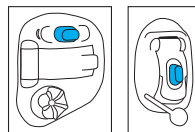
- чтобы увеличить уровень громкости, медленно вращайте круговой переключатель по направлению к своему носу;
- чтобы уменьшить уровень громкости, медленно вращайте круговой переключатель в обратном от своего носа направлении.

Дополнительный пульт дистанционного управления для слуховых аппаратов модели DX Insera W 312 Dir позволяет регулировать уровень громкости. Более подробные сведения см. в руководстве пользователя пульта дистанционного управления.

При изменении уровня громкости слуховые аппараты будут издавать сигналы.

Уровень громкости	Сигналы
Рекомендуемый уровень громкости	♪ 1 сигнал
Увеличение уровня громкости	♪ короткий сигнал
Уменьшение уровня громкости	♪ короткий сигнал
Максимальный уровень громкости	♪♪ 2 сигнала
Минимальный уровень громкости	♪♪ 2 сигнала

## Кнопка



Кнопка позволяет переключать программы и (или) служит регулятором громкости слухового аппарата либо выполняет обе функции.

### ❑ Переключение программ

Если кнопка настроена для переключения программ, при каждом нажатии кнопки слуховой аппарат переключается на следующую программу.

Слуховые аппараты издают сигналы, указывающие на то, какая программа используется.

Программа	Сигналы
Программа 1 (например, автоматическая программа)	♪ 1 сигнал
Программа 2 (например, речь в шуме)	♪♪ 2 сигнала
Программа 3 (например, easy-t или разговор по телефону)	♪♪♪ 3 сигнала
Программа 4 (например, музыка)	♪♪♪♪ 4 сигнала
Программа Easy-t или разговор по телефону (только в моделях DX Insera 312 Omni и DX Insera 10A Omni)	♪♪♪ короткая мелодия
DuoLink (только в модели DX Insera W 312 Dir)	Сигналы раздаются в обоих аппаратах — настраиваемом и противоположном

В начале этого буклета приведен список персонализированных программ.

## □ Регулятор громкости






Если кнопка настроена как регулятор громкости, можно выполнять следующие действия:

- нажимать кнопку на правом слуховом аппарате для увеличения громкости обоих аппаратов;
- нажимать кнопку на левом слуховом аппарате для уменьшения громкости обоих аппаратов;

или:

- нажимать кнопку для переключения уровней громкости.

При регулировании уровня громкости слуховые аппараты будут издавать сигналы.

Уровень громкости	Сигналы
Рекомендуемый уровень громкости	 1 сигнал
Увеличение уровня громкости	 короткий сигнал
Уменьшение уровня громкости	 короткий сигнал
Максимальный уровень громкости	 2 сигнала
Минимальный уровень громкости	 2 сигнала

## DuoLink (только в модели DX Insera W 312 Dir)

При изменении уровня громкости или переключении программ на одном слуховом аппарате то же самое происходит и на другом слуховом аппарате. Функция DuoLink работает как при использовании кнопки, так и круглого переключателя.

Например, если кнопка настроена для переключения программ, при нажатии кнопки на одном слуховом аппарате программа изменится в обоих аппаратах.



## Использование телефона

### □ Кнопка

Возможно, специалист-сурдолог уже настроил программу для телефона, доступ к которой можно получить с помощью кнопки на слуховых аппаратах. Если модель слуховых аппаратов DX Insera W 312 Dir, для доступа к программе для телефона также можно использовать дополнительный пульт дистанционного управления.

Только в моделях DX Insera 312 Omni и DX Insera 10A Omni:

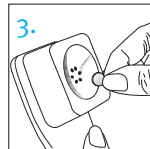
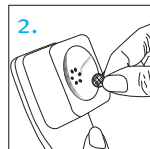
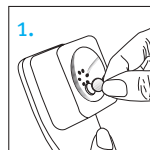
### □ Easy-t

В слуховых аппаратах может быть предусмотрена функция разговора по телефону, которая автоматически включает специальную программу при поднесении телефонной трубки к одному из слуховых аппаратов. О включении программы Easy-t сигнализирует короткая мелодия. Если убрать телефонную трубку от слухового аппарата, он автоматически вернется к предыдущей программе прослушивания.

Если слуховой аппарат не включает автоматически программу easy-t при поднесении телефонной трубки к уху, возможно, что к телефону требуется прикрепить магнит easy-t. Магнит предназначен для усиления магнитного поля, создаваемого динамиком телефонной трубки.

### Прикрепление магнита

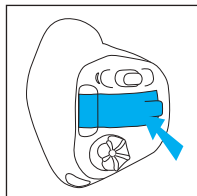
1. Очистите телефонную трубку. Поднесите магнит к динамику телефонной трубки и отпустите его. Магнит сам притянется к нужной стороне динамика и примет оптимальное положение.
2. Приклейте кусочек двухсторонней клейкой ленты в этом оптимальном месте на телефонной трубке.
3. Прикрепите магнит к ленте.



ⓘ Ваш специалист-сурдолог мог уже настроить программу для телефона, доступ к которой можно получить с помощью дополнительного пульта дистанционного управления.

## Сопряжение мобильного телефона со слуховыми аппаратами DX Inera W 312 Dir

1. Перейдите в меню параметров на телефоне и включите **Bluetooth**®, затем найдите устройства, поддерживающие технологию Bluetooth.
  2. Включите слуховые аппараты, закрыв крышку отсека для батареек. Слуховые аппараты будут оставаться в режиме сопряжения в течение 3 минут.
  3. В телефоне отобразится список всех найденных устройств, поддерживающих технологию Bluetooth. Выберите из списка свой слуховой аппарат, чтобы одновременно выполнить сопряжение обоих слуховых аппаратов. При успешном сопряжении телефона со слуховыми аппаратами вы услышите мелодию.
- ① Для каждого телефона, поддерживающего технологию Bluetooth, достаточно провести процедуру сопряжения всего один раз.
  - ① Инструкции по сопряжению поддерживающих технологию Bluetooth устройств с телефоном см. в руководстве пользователя телефона.



## Подключение к мобильному телефону

После сопряжения с мобильным телефоном слуховые аппараты автоматически будут подключаться снова, если телефон и слуховые аппараты будут включены и будут находиться в зоне досягаемости. Это может занять до 2 минут.

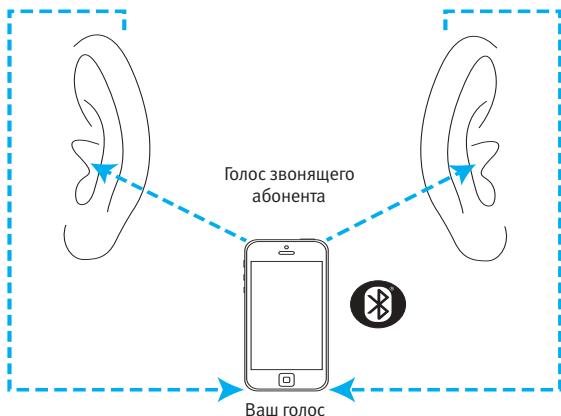
- ① Подключение будет сохраняться все время, пока телефон будет оставаться ВКЛЮЧЕННЫМ и будет находиться на расстоянии до 10 м (30 футов).
- ① Для переключения звонка между слуховыми аппаратами и динамиком мобильного телефона выберите необходимый источник звука на телефоне. Если вы не уверены в том, как это сделать, см. руководство пользователя, поставленное в комплекте с мобильным телефоном.

Bluetooth® является зарегистрированным товарным знаком компании Bluetooth SIG, Inc. и используется компанией Sonova по лицензии.

## Телефонные звонки, осуществляемые с помощью мобильного телефона и слуховых аппаратов DX Insera W 312 Dir

Слуховые аппараты DX Insera W 312 Dir позволяют устанавливать прямое подключение к телефонам, поддерживающим технологию Bluetooth. Когда аппарат сопряжен с телефоном и подключен к нему, вы будете слышать голос звонящего прямо в слуховых аппаратах. Слуховые аппараты улавливают ваш голос собственными микрофонами.

- ① Нет необходимости держать мобильный телефон близко ко рту: ваш голос передается через слуховые аппараты в мобильный телефон.



## Использование мобильного телефона со слуховыми аппаратами DX Insera W 312 Dir

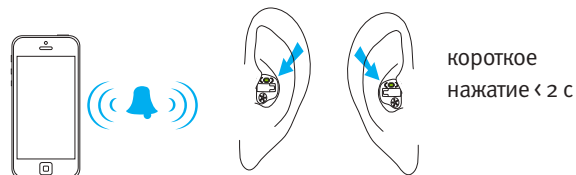
### Осуществление телефонного звонка

Начните осуществлять звонок на сопряженном мобильном телефоне как обычно. Вы услышите звук в обоих слуховых аппаратах. Слуховые аппараты улавливают ваш голос собственными микрофонами.

### Прием звонка с мобильного телефона

При поступлении входящего звонка вы услышите соответствующее уведомление в слуховых аппаратах.

Звонок можно принять коротким нажатием (менее 2 секунд) кнопки на любом из слуховых аппаратов. Также можно принять звонок на телефоне как обычно.

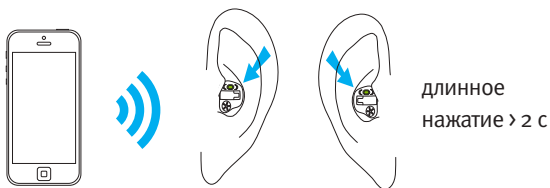


## Завершение телефонного звонка

Чтобы завершить звонок, удерживайте кнопку на любом из слуховых аппаратов более 2 секунд. Также можно завершить звонок на телефоне как обычно.

## Отклонение телефонного звонка

Чтобы отклонить входящий звонок, удерживайте кнопку на любом из слуховых аппаратов более 2 секунд. Также можно отклонить звонок на телефоне как обычно.



## Тиннитус-маскер

Если ваш специалист-сурдолог настроил как программу тиннитус-маскера, так и регулировку громкости, вы можете отрегулировать уровень маскировки ушного шума, находясь в программе тиннитус-маскера. Для того чтобы отрегулировать уровень шума, выполните какое-либо из указанных ниже действий.

- Круглый переключатель
  - Медленно вращайте круговой переключатель по направлению к своему носу, чтобы увеличить уровень громкости тиннитус-маскера.
  - Медленно вращайте круговой переключатель в обратном от своего носа направлении, чтобы уменьшить уровень громкости тиннитус-маскера.
- Кнопка (на правом или левом аппарате)
  - Нажимайте кнопку на правом слуховом аппарате для увеличения громкости тиннитус-маскера в обоих аппаратах.
  - Нажимайте кнопку на левом слуховом аппарате для уменьшения громкости тиннитус-маскера в обоих аппаратах.
- Кнопка (для переключения уровней)
  - Нажимайте кнопку для переключения уровней громкости тиннитус-маскера.

## Только для модели DX Insera W 312 Dir

### Приложение Remote Plus.

- Коснитесь стрелки, чтобы перейти ко второму экрану, где можно будет понизить или повысить уровень громкости тиннитус-маскера.

При изменении уровня громкости слуховые аппараты будут издавать сигналы.

## Режим полета

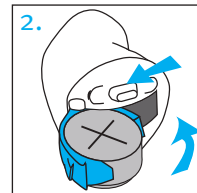
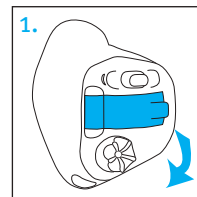
(только в модели DX Insera W 312 Dir)

Слуховые аппараты работают в диапазоне частот от 2.4 GHz до 2.48 GHz. При путешествии на самолете некоторые авиакомпании требуют переключать все устройства в режим полета. Включение режима полета не повлияет на нормальное функционирование слухового аппарата, будут недоступны только функции подключения через Bluetooth.

### Включение режима полета

Чтобы отключить функцию беспроводного подключения через Bluetooth и включить режим полета:

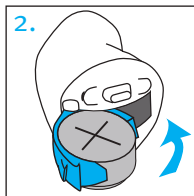
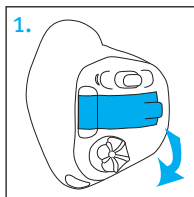
1. Откройте крышку отсека для батареек.
2. Закрывая крышку отсека для батареек, нажмите и удерживайте кнопку на слуховом аппарате в течение 7 секунд. Слуховой аппарат при этом должен быть выключен.



## Выключение режима полета

Чтобы включить функцию беспроводного подключения через Bluetooth и выключить режим полета:

1. Откройте крышку отсека для батареек.
2. Закройте крышку отсека для батареек.



## Аксессуары

(только в модели DX Insera W 312 Dir)

Перечисленные ниже аксессуары совместимы со слуховыми аппаратами DX Insera W 312 Dir.

### Аксессуар TV Connector

TV Connector — это дополнительный аксессуар, который передает звук от телевизора напрямую в слуховые аппараты. Аксессуар TV Connector может также передавать звук от стереосистем, компьютеров и других источников звука.

### Remote Control

Remote Control — это дополнительный аксессуар, с помощью которого можно регулировать уровень громкости и менять программы слухового аппарата.

### PartnerMic

PartnerMic — это дополнительный аксессуар, с помощью которого можно беспроводным путем передавать голос собеседника в слуховые аппараты.

## RogerDirect™

Ваши слуховые аппараты совместимы с аксессуарами Roger:™ Аксессуары Roger можно использовать для беспроводной передачи голоса или звука на слуховые аппараты.

Дополнительную информацию можно найти в руководстве пользователя, которое поставляется в комплекте с аксессуаром. Чтобы получить аксессуар TV Connector, Remote Control, PartnerMic, пульт дистанционного управления ИС или аксессуары Roger, обратитесь к своему специалисту-сурдологу.

## Пульт дистанционного управления ИС (только для слуховых аппаратов ИС)

- ⚠ В пульте дистанционного управления ИС имеется магнит. Если вы используете такое медицинское устройство, как кардиостимулятор или имплантируемый кардиовертер-дефибриллятор, прочитайте руководство пользователя этого устройства с целью выяснения возможных последствий воздействия на него магнитных полей.
- ⚠ Не кладите пульт дистанционного управления ИС в нагрудный карман. Расстояние между пультом дистанционного управления ИС и используемым вами медицинским устройством должно составлять не менее 15 см (6 дюймов).

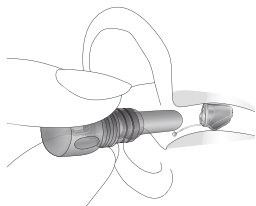
В пульте дистанционного управления ИС имеется магнит, с помощью которого можно изменять параметры настройки слуховых аппаратов на расстоянии.



С помощью пульта дистанционного управления ИС слуховые аппараты можно настроить так, чтобы они выполняли следующие функции:

- переключение программ;
- функции регулятора громкости.

Чтобы воспользоваться пультом дистанционного управления ИС, выкрутите магнит из корпуса брелка и введите его в ушной канал, не прикасаясь к слуховому аппарату.



## Уход за слуховыми аппаратами

- Если вы не пользуетесь слуховыми аппаратами, храните их с открытой крышкой отсека для батареек.
- Перед использованием средств для волос всегда снимайте слуховые аппараты. В противном случае слуховые аппараты могут забиться и прийти в негодность.
- Не принимайте ванну или душ в слуховых аппаратах; не допускайте попадания воды на аппараты.
- Если же слуховые аппараты все-таки намокнут, не пытайтесь высушить их в духовке или микроволновой печи. Не регулируйте элементы управления. Сразу же откройте крышку отсека для батареек и на 24 часа оставьте слуховые аппараты сушиться на воздухе.
- Берегите слуховые аппараты от перегрева (не направляйте на них фен, не кладите в бардачок или на приборную панель автомобиля).
- Регулярное использование специальных систем для сушки, например наборов Dri-Aid, предотвращает коррозию и продлевает срок службы слуховых аппаратов.
- Берегите слуховые аппараты от падений и ударов о твердые поверхности.



## Очистка слуховых аппаратов

---

В конце каждого дня протирайте слуховые аппараты с помощью мягкой ткани. Регулярно очищайте разъемы для микрофона с помощью щетки, входящей в комплект поставки, таким образом вы обеспечиваете сохранение качества звука в ваших слуховых аппаратах. Специалист-сурдолог может показать, как это делается.

Помещайте слуховые аппараты на ночь в футляры, оставляя крышки отсеков для батареек открытыми для испарения влаги.

- ① Образование ушной серы — нормальное и естественное явление. Очистка слуховых аппаратов от ушной серы является необходимым элементом ежедневного ухода за слуховыми аппаратами.
- ① Ежедневно очищайте слуховые аппараты от ушной серы с помощью щетки, входящей в комплект поставки слуховых аппаратов.
- ① Никогда не протирайте слуховые аппараты спиртом.

- ① Не удаляйте ушную серу острыми предметами. Во избежание повреждения слуховых аппаратов не вставляйте в них бытовые предметы.
- ① Договоритесь со своим специалистом-сурдологом о регулярных визитах для очистки слуховых аппаратов от ушной серы.

## Вспомогательные слуховые устройства

### Использование слуховых аппаратов в общественных местах

Индукционные катушки улавливают электромагнитную энергию и преобразуют ее в звук. Слуховые аппараты могут иметь функцию индукционной катушки. Благодаря этому вы сможете слушать речь в общественных местах, оборудованных индукционными вспомогательными слуховыми устройствами, например индукционной системой. Везде, где установлена индукционная система, совместимая со слуховыми аппаратами, вы увидите этот знак. Более подробную информацию об индукционных системах вы можете получить у своего специалиста-сурдолога.



## Поиск и устранение неисправностей

Причина	Способ устранения
<b>Проблема: Нет звука</b>	
Аппарат выключен.	Включите аппарат.
Батарейки почти или полностью разряжены.	Замените батарейки.
Слабый контакт с батарейками.	Обратитесь к специалисту-сурдологу.
Не соблюдена полярность батарейки.	Переверните батарейку символом «плюс» (+) вверх.
Слуховые аппараты забиты ушной серой.	См. раздел «Очистка слуховых аппаратов». Обратитесь к специалисту-сурдологу.

Причина	Способ устранения
<b>Проблема: недостаточная громкость</b>	
Низкий уровень громкости.	Увеличьте уровень громкости; если в вашей модели не предусмотрена ручная регулировка уровня громкости или если проблема не устраняется таким образом, обратитесь к специалисту-сурдологу.
Низкий заряд батареек.	Замените батарейки.
Слуховые аппараты надеты неправильно.	См. раздел «Надевание слуховых аппаратов». Аккуратно снимите аппарат и наденьте заново.
Изменилось качество звучания.	Обратитесь к специалисту-сурдологу.
Слуховые аппараты забиты ушной серой.	См. раздел «Очистка слуховых аппаратов». Обратитесь к специалисту-сурдологу.

Причина	Способ устранения
<b>Проблема: прерывается звук</b>	
Низкий заряд батареек.	Замените батарейки.
Загрязнился контакт батареек.	Обратитесь к специалисту-сурдологу.
<b>Проблема: два долгих сигнала</b>	
Низкий заряд батареек.	Замените батарейки.
<b>Проблема: свист</b>	
Слуховые аппараты надеты неправильно.	См. раздел «Надевание слуховых аппаратов». Аккуратно снимите аппарат и наденьте заново.
Вы поднесли руку или одежду близко к уху.	Уберите от уха руку или одежду.
Слуховые аппараты плохо подобраны.	Обратитесь к специалисту-сурдологу.

Причина	Способ устранения
---------	-------------------

**Проблема: нечеткий, искаженный звук**

Слуховые аппараты плохо подобраны.	Обратитесь к специалисту-сурдологу.
Слуховые аппараты забиты ушной серой.	См. раздел «Очистка слуховых аппаратов». Обратитесь к специалисту-сурдологу.
Низкий заряд батареек.	Замените батарейки.

**Проблема: низкий уровень громкости во время разговора по стационарному телефону**

Низкий уровень громкости.	Увеличьте уровень громкости.
Телефон расположен неправильно.	Перемещая телефонную трубку, найдите подходящее положение относительно уха, при котором звук слышен отчетливее. См. раздел «Использование телефона».
Требуется настройка слухового аппарата.	Обратитесь к специалисту-сурдологу.

Причина	Способ устранения
---------	-------------------

**Проблема: звонки мобильного телефона не слышны в слуховых аппаратах (модель DX Insera W 312 Dir)**

Слуховые аппараты находятся в режиме полета.	Выключение режима полета: откройте крышку отсека для батареек, а затем закройте ее.
Слуховые аппараты не сопряжены с телефоном.	Осуществите сопряжение слуховых аппаратов с мобильным телефоном (повторно).

При возникновении неполадок, не указанных в этом руководстве, обратитесь к специалисту-сурдологу.

## Информация и пояснения символов



Символом CE компания Sonova AG подтверждает, что это устройство, включая аксессуары, удовлетворяет требованиям Директивы о медицинском оборудовании 93/42/ЕЕС, а также Директивы о радиооборудовании 2014/53/EU в отношении радио- и телекоммуникационных передатчиков.

Числа после символа CE соответствуют коду сертифицированных учреждений, предоставивших консультации по вышеуказанным директивам.



Этот символ означает, что для пользователя важно прочитать и принять к сведению соответствующую информацию этого руководства пользователя.



Этот символ означает, что пользователю следует обратить особое внимание на соответствующие предупреждения в этом руководстве пользователя.



Этот символ означает, что в тексте приводится важная информация об обращении с устройством и эффективной эксплуатации устройства.



Этот символ означает, что устройства, описанные в этих руководствах пользователя, удовлетворяют требованиям к рабочей части устройства типа В согласно стандарту EN 60601-1. Поверхность слухового аппарата сертифицирована как рабочая часть типа В.



Символ авторского права



Указывает на сертифицированного представителя в Европейском сообществе.



Этот символ сопровождается именем и адресом производителя (того, кто выпускает это устройство на рынок).

## Условия использования

При использовании по назначению это устройство работает исправно и без ограничений, если только иное не указано в этом руководстве пользователя.

## Условия транспортировки

Температура: нижний предел =  $-20^{\circ}\text{C}$  ( $-4^{\circ}\text{F}$ ),  
верхний предел =  $+60^{\circ}\text{C}$  ( $+140^{\circ}\text{F}$ ).

Влажность: нижний предел = 0 %, верхний предел = 70 %.

Давление: нижний предел = 50 кПа, верхний предел = 106 кПа.



Символ перечеркнутого контейнера для мусора означает, что это устройство не может быть утилизировано как обычные бытовые отходы. Для утилизации старых или неиспользуемых устройств воспользуйтесь услугами соответствующих предприятий по переработке электронного мусора или передайте их специалисту-сурдологу. Правильная утилизация способствует защите окружающей среды и здоровья.



Словесный знак и логотипы Bluetooth® являются зарегистрированными товарными знаками компании Bluetooth SIG, Inc. Любое использование подобных знаков осуществляется компанией Sonova по лицензии. Другие товарные знаки и названия принадлежат соответствующим владельцам.

Insera

Insera — это товарный знак компании Sonova.



Дата производства



Серийный номер



Ограничения температуры для транспортировки и хранения



Ограничения влажности для транспортировки и хранения



Ограничения атмосферного давления для транспортировки и хранения



Бережь от влаги

## Сведения о соответствии

### Декларация о соответствии

Настоящим компания Sonova AG подтверждает, что это устройство удовлетворяет требованиям Директивы о медицинском оборудовании 93/42/ЕЕС, а также Директивы о радиооборудовании 2014/53/EU. Полный текст Деклараций о соответствии можно получить у производителя, перейдя по следующему веб-адресу: <https://unitron.com/content/certificates>.

### Австралия или Новая Зеландия.

Указывает на соответствие устройства нормативным положениям Управления радиочастотами (RSM) и Австралийского управления связи и СМИ (ACMA) для легальной продажи в Новой Зеландии и Австралии. Знак соответствия R-NZ предназначен для радиопродукции, поставляемой на рынки Новой Зеландии и Австралии, которая имеет уровень соответствия A1.



R-NZ

Слуховой аппарат, описанный в этом руководстве пользователя, имеет указанные ниже сертификаты.

### Стандартная слуховая система

	Идентификационный номер Федеральной комиссии по связи США:	Идентификационный номер Министерства промышленности Канады:
DX Insera ITE 312 (правый)	KWC-INR	2262A-INR
DX Insera ITE 312 (левый)	KWC-IND	2262A-IND

### Уведомление 1

Это устройство удовлетворяет требованиям части 15 Правил Федеральной комиссии по связи (FCC) и стандарту RSS-210 Министерства промышленности Канады. Использование допускается при соблюдении двух условий:

- 1) это устройство не должно создавать вредные помехи;
- 2) это устройство должно работать при любых помехах, в том числе тех, которые могут вызвать нежелательные условия использования.

## Уведомление 2

Изменения конструкции или модификации этого устройства без прямого одобрения компании Sonova AG могут привести к лишению пользователя права на использование этого устройства, предоставляемого FCC.

## Уведомление 3

Тестирование показало, что это устройство соответствует ограничениям, установленным для цифровых устройств класса В в соответствии с требованиями части 15 Правил FCC, а также ICES-003 Министерства промышленности Канады. Цель этих ограничений — обеспечить приемлемую защиту от вредных помех при использовании в жилых помещениях. Это устройство создает, использует и способно излучать радиочастотную энергию. Нарушение инструкций при установке и эксплуатации может привести к вредным помехам в беспроводной связи. При этом нет никаких гарантий, что помехи не возникнут в том или ином конкретном случае. Если это устройство создает вредные помехи в телевизионных или радиосигналах (определить это можно, включая и выключая оборудование), пользователю рекомендуется устранить помехи одним или несколькими из перечисленных ниже способов.

- Повернуть или переместить приемную антенну.
- Отдалить оборудование и ресивер друг от друга.
- Подключить устройство к выходу другой сети, к которой не подключен ресивер.
- Обратиться за помощью к дилеру или компетентному специалисту по радио- и телеоборудованию.

## Радиоинформация о беспроводном слуховом аппарате

Тип антенны.	Резонансная рамочная антенна.
Рабочая частота.	2.402–2.480 GHz.
Модуляция.	GFSK, Pi/4 DPSK.
Мощность ионизирующего излучения.	< 1 мВт (ЭИИМ).

## Bluetooth®.

Радиус действия.	Около 1 м (класс 3).
Bluetooth.	Версия 4.2.
Поддерживаемые профили.	Профиль HFP (Hands-free profile, профиль громкой связи), A2DP.

## Соответствие стандартам в отношении излучения и помехоустойчивости

Стандарты в отношении излучения	EN 60601–1-2
	IEC 60601–1-2
	EN 55011
	CISPR11 / AMD1
	CISPR22
	CISPR32
	ISO 7637-2
	CISPR25
	EN 55025

Стандарты в отношении помехоустойчивости	EN 60601-1-2
	IEC 60601-1-2
	EN 61000-4-2
	IEC 61000-4-2
	EN 61000-4-3
	IEC 61000-4-3
	EN 61000-4-4
	IEC 61000-4-4
	EN 61000-4-5
	IEC 61000-4-5
	EN 61000-4-6
	IEC 61000-4-6
	EN 61000-4-8
	IEC 61000-4-8
	EN 61000-4-11
	IEC 61000-4-11
	IEC 60601-1 (§ 4.10.2)
	ISO 7637-2

## Отзывы пациента

Записывайте свои вопросы и пожелания и покажите эти записи на первой же консультации после покупки слуховых аппаратов.

Они помогут вашему специалисту-сурдологу учесть ваши потребности.

\_\_\_\_\_  
 \_\_\_\_\_

\_\_\_\_\_  
 \_\_\_\_\_

\_\_\_\_\_  
 \_\_\_\_\_

\_\_\_\_\_  
 \_\_\_\_\_

\_\_\_\_\_  
 \_\_\_\_\_







Sonova AG  
Laubisrütistrasse 28  
CH-8712 Stäfa  
Switzerland



Импортер в странах Европейского союза:  
Sonova Deutschland GmbH  
Max-Eyth-Str. 20  
70736 Fellbach-Oeffingen, Germany (Германия)  
Пат.: [www.sonova.com/en/intellectualproperty](http://www.sonova.com/en/intellectualproperty)

Чтобы ознакомиться со списком компаний  
группы Unitron, перейдите на веб-сайт:  
[www.unitron.com](http://www.unitron.com)





unitron.com

Дистрибьютор

**sonova**

