

Руководство по эксплуатации заушного (BTE) слухового аппарата Stride M

Powered by **Discover Next**



unitron™ Love the
experience

A Sonova brand

Благодарим вас

Благодарим вас за выбор этих слуховых аппаратов.

Unitron — это компания по производству устройств для улучшения слуха, в которой считают, что слуховые аппараты должны быть комфортными и приносить радость. Наши инновационные товары, технологии, услуги и программы обеспечивают уникальный уровень персонализации. Ведь наш девиз — **Love the experience.™**

Это руководство пользователя применяется к указанному ниже моделям.

Год выпуска: 2020

DX Stride™ M 9

DX Stride™ M 7

DX Stride™ M 5

DX Stride™ M 3

Слуховые аппараты

Специалист-сурдолог: _____

Телефон: _____

Модель: _____

Серийный номер: _____

Гарантия: _____

Программа 1 для: _____

Программа 2 для: _____

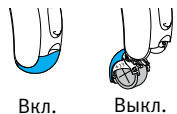
Программа 3 для: _____

Программа 4 для: _____

Дата покупки: _____

Краткое описание

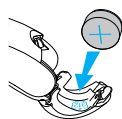
Вкл./Выкл.



Вкл.

Выкл.

Смена батареек



Символ батарейки

Предупреждение о низком заряде батареек



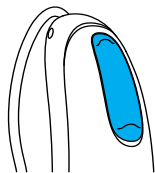
По 2 сигнала
каждые
30 минут



312

Размер батареек

Многофункциональная кнопка



Содержание

Слуховые аппараты: краткий обзор.....	2
Предупреждения.....	4
Тиннитус-маскер.....	15
Включение и выключение слуховых аппаратов	18
Информация о батареях.....	19
Надевание слуховых аппаратов	22
Инструкции по использованию	24
Сопряжение мобильного телефона со слуховыми аппаратами	27
Телефонные звонки, осуществляемые с помощью мобильного телефона.....	29
Использование мобильного телефона со слуховыми аппаратами	30
Регулирование баланса громкости между звонками мобильного телефона и вашей окружающей средой.....	32
Аксессуар TV Connector.....	33
Тиннитус-маскер.....	34
Режим полета	35
Обзор подключения.....	37
Вспомогательные слуховые устройства.....	38
Уход за слуховыми аппаратами.....	39
Очистка слуховых аппаратов.....	40
Аксессуары	44
Поиск и устранение неисправностей.....	46
Информация и пояснения символов	51
Сведения о соответствии.....	54
Ваш отзыв	57
Для заметок	58

Слуховые аппараты: краткий обзор

- 1 **Рожок.** С помощью рожка к слуховому аппарату подсоединяется индивидуальный вкладыш.
- 2 **Микрофон.** Звук попадает в слуховые аппараты через микрофоны.
- 3 **Многофункциональная кнопка со световым индикатором.** Позволяет переключать программы прослушивания, регулировать уровень громкости, принимать или отклонять звонки мобильных телефонов (в зависимости от параметров настройки слухового аппарата).
- 4 **Крышка отсека для батареек (устройство включения и выключения).** Закройте крышку, чтобы включить слуховые аппараты. Полностью откройте крышку, чтобы выключить слуховые аппараты или сменить батарейки.
- 5 **Звуковод.** Компонент индивидуального вкладыша, с помощью которого тот крепится к рожку.
- 6 **Индивидуальный вкладыш.** Проводит звук из слухового аппарата в ухо и служит для фиксации аппарата.
- 7 **Тонкий звуковод.** По тонкому звуководу звук попадает в ушной канал.
- 8 **Стандартный вкладыш.** Фиксирует тонкий звуковод в ушном канале.

Заушные слуховые аппараты DX Stride M



Предупреждения

- ⚠ Изменения конструкции или модификации слуховых аппаратов без прямого одобрения производителя запрещены. Такие изменения могут привести к повреждению уха или слуховых аппаратов.
- ⚠ Слуховые аппараты предназначены для усиления и передачи звука в уши и соответствующей компенсации нарушения слуха. Слуховые аппараты (специально запрограммированные для конкретного типа потери слуха) должны использоваться исключительно теми, для кого они предназначены. Слуховые аппараты не следует передавать другим лицам, поскольку это может повредить их слух.
- ⚠ Используйте слуховые аппараты строго в соответствии с указаниями своего врача или специалиста-сурдолога.
- ⚠ Слуховые аппараты не способны восстановить слух, остановить или замедлить ухудшение слуха, вызываемое теми или иными заболеваниями.

- ⚠ Не пользуйтесь слуховыми аппаратами во взрывоопасных средах.
- ⚠ Аллергические реакции на слуховые аппараты маловероятны. Если все же возникнет зуд, покраснение, болезненные ощущения, воспаление или жжение внутри или вокруг ушей, сообщите об этом своему специалисту-сурдологу и обратитесь к врачу.
- ⚠ Маловероятно, но если после снятия слуховых аппаратов какие-либо детали остались в ушных каналах, как можно быстрее обратитесь к врачу.
- ⚠ Слуховые программы в режиме направленного микрофона снижают уровень фонового шума. Обратите внимание на то, что при этом частично или полностью подавляются предупредительные сигналы или шумы, исходящие сзади, например от автомобилей.
- ⚠ Эти слуховые аппараты не предназначены для детей младше 36 месяцев. Из соображений безопасности использование этого устройства детьми или людьми с когнитивными нарушениями требует непрерывного контроля. Слуховые аппараты — это небольшие устройства, которые содержат мелкие детали.

Не оставляйте детей и людей с когнитивными нарушениями без присмотра с этими слуховыми аппаратами. В случае проглатывания немедленно обратитесь к врачу или в больницу, поскольку слуховые аппараты или их детали могут стать причиной удушья.

⚠ Не соединяйте слуховые аппараты проводами с какими-либо внешними звуковыми источниками, например радио и т. п. Это может привести к травмам (поражению электрическим током).

⚠ Рекомендации, указанные ниже, применимы только к людям с активными имплантируемыми медицинскими устройствами (например, электрокардиостимуляторами, дефибрилляторами и т. п.).

- Беспроводные слуховые аппараты должны находиться на расстоянии не менее 15 см (6 дюймов) от активного имплантируемого устройства.

- Если вы слышите помехи, прекратите использование слуховых аппаратов и обратитесь к производителю активного имплантируемого устройства. Обратите внимание на то, что помехи могут быть вызваны линиями электропередач, разрядом электростатического электричества, используемыми в аэропорту металлодетекторами и т. п.

⚠ Специальный медицинский осмотр или исследование полости рта, включая описанное ниже излучение, могут отрицательно повлиять на правильность функционирования слуховых аппаратов. Снимайте и оставляйте слуховые аппараты за пределами смотрового или процедурного кабинета перед прохождением:

- медицинского осмотра или исследования полости рта с помощью рентгеновского излучения (а также компьютерной томографии);
- магнитно-резонансной или ядерной магнитно-резонансной томографии с электромагнитным излучением.

- При прохождении арочного металлодетектора (в аэропорту и т. д.) снимать слуховые аппараты нет необходимости. Даже если при этом используется рентгеновское излучение, его доза настолько мала, что она не повлияет на работу слуховых аппаратов.

⚠ Избегайте использования этих устройств вблизи другого оборудования или сверху на нем, поскольку это может привести к неправильной работе. Если такое использование является необходимым, наблюдайте за этими устройствами и параллельно используемым оборудованием, чтобы убедиться в том, что они работают корректно.

- ⚠ Использование аксессуаров, датчиков и кабелей, отличных от указанных или поставляемых производителем этого оборудования, может привести к повышению уровня электромагнитных излучений или снижению электромагнитной устойчивости этого оборудования и стать причиной неправильной работы.
- ⚠ Слуховые аппараты работают в диапазоне частот от 2.4 GHz до 2.48 GHz. Путешествуя на самолете, проверьте, требует ли авиаперевозчик переключать устройства в режим полета.
- ⚠ Переносное оборудование для радиосвязи (в том числе периферийные устройства, например антенные кабели и наружные антенны) следует использовать на расстоянии не менее 30 см (12 дюймов) от каких-либо деталей слуховых аппаратов, включая кабели, указанные производителем. В противном случае возможно снижение качества работы этого оборудования.
- ⚠ Проявляйте особую осторожность, если максимальный уровень выходной мощности слуховых аппаратов превышает 132 дБ. Есть

определенная вероятность дальнейшего ухудшения слуха. Уточните у своего специалиста-сурдолога, соответствует ли максимальная мощность слуховых аппаратов вашему конкретному случаю потери слуха.

Информация для специалиста-сурдолога

- ⚠ Никогда не используйте стандартные вкладыши для клиентов с поврежденной барабанной перепонкой, открытой полостью среднего уха или хирургически измененными ушными каналами. В таких случаях мы рекомендуем использовать индивидуальные вкладыши.

Батарейки: предупреждения

- ⚠ Ни в коем случае не оставляйте слуховые аппараты или батарейки в пределах досягаемости маленьких детей и домашних животных. Никогда не берите слуховые аппараты или батарейки в рот. В случае проглатывания слухового аппарата или батарейки как можно быстрее обратитесь к врачу.

Меры предосторожности

- ① Эти слуховые аппараты являются водостойкими, но не водонепроницаемыми. Они рассчитаны на работу в нормальных условиях и при этом могут выдерживать периодические случайные экстремальные воздействия. Не погружайте слуховые аппараты в воду. Эти слуховые аппараты не рассчитаны на длительное и частое погружение в воду, характерное для таких занятий, как плавание или купание. Всегда снимайте слуховые аппараты перед такими занятиями, поскольку они содержат чувствительные электронные детали.
- ① Берегите слуховые аппараты от тепла (никогда не оставляйте на окне или в автомобиле). Никогда не используйте микроволновые или другие нагревательные приборы для сушки слуховых аппаратов (из-за риска пожара или взрыва). Узнайте у своего специалиста-сурдолога о подходящих способах сушки.

- ① Стандартный вкладыш следует менять каждые три месяца либо в том случае, если он стал жестким или ломким. Это необходимо, чтобы предотвратить отсоединение стандартного вкладыша от наконечника звуковода при размещении в ухе или извлечении из него.
- ① Не роняйте слуховые аппараты. Падение на твердую поверхность может привести к повреждению слуховых аппаратов.
- ① Использование слуховых аппаратов представляет собой только одну из составляющих реабилитации людей с нарушениями слуха. Может понадобиться также обучение звуковому восприятию и чтению по губам.
- ① В большинстве случаев нерегулярное использование слуховых аппаратов не дает необходимого эффекта. Привыкнув к слуховым аппаратам, носите их ежедневно на протяжении всего дня.
- ① Слуховые аппараты содержат самые современные компоненты, что гарантирует наилучшее качество звука в любой ситуации. При этом коммуникационные устройства,

такие как цифровые мобильные телефоны, могут создавать помехи (жужжание) в слуховых аппаратах. Такие проявления помех, создаваемых используемым вблизи от вас мобильным телефоном, можно свести к минимуму различными способами. Переключите слуховые аппараты на другую программу, поверните голову или переместите мобильный телефон дальше от слуховых аппаратов.

Маркировка

Серийный номер и год производства указаны на внутренней поверхности крышки отсека для батареек.

Оценка совместимости с мобильными телефонами

Некоторые пользователи слуховых аппаратов сообщили о том, что во время пользования мобильными телефонами слышно жужжание в слуховых аппаратах. Это указывает на возможную несовместимость мобильных телефонов и слуховых аппаратов. Согласно стандарту ANSI C63.19 (ANSI C63.19-2011 — это американский национальный стандарт, устанавливающий методы измерения совместимости устройств беспроводной связи и слуховых аппаратов) совместимость определенных слуховых аппаратов и мобильного телефона можно рассчитать, добавив к оценке уровня излучения мобильного телефона оценку помехоустойчивости слуховых аппаратов. Например, если суммарная оценка слухового аппарата составляет 4 (M_4), а оценка телефона — 3 (M_3), то общая оценка составит 7. Если общая оценка составляет не менее 5 баллов, это гарантирует «нормальное использование»; если 6 баллов и выше — «отличную производительность».

Степень помехоустойчивости этих слуховых аппаратов составляет не менее M_4 . Измерения производительности устройства, а также классификация категорий и систем основаны на наилучшей доступной информации, но это не гарантирует, что опыт использования будет таковым для всех пользователей.

- ① Производительность индивидуальных слуховых аппаратов может отличаться в зависимости от конкретного используемого мобильного телефона. Соответственно, попробуйте использовать эти слуховые аппараты со своим мобильным телефоном, а перед приобретением нового мобильного телефона обязательно проверьте, как он работает с вашими слуховыми аппаратами.

Тиннитус-маскер

Тиннитус-маскер создает широкополосный шум с целью временного ослабления шума в ушах.

Тиннитус-маскер: предупреждения

- ⚠ Тиннитус-маскер — это генератор широкополосного звука. Это устройство представляет собой средство терапии, которое можно применять в рамках индивидуального плана лечения шума в ушах с целью его временного ослабления путем звукового обогащения.
- ⚠ Основной принцип звукового обогащения заключается в обеспечении дополнительной шумовой стимуляции, которая помогает отвлечь внимание от шума в ушах и избежать отрицательных реакций. Звуковое обогащение в сочетании с обучающим консультированием представляет собой общепризнанный подход к лечению шума в ушах.
- ⚠ Слуховые аппараты с воздушной звукопроводимостью, оснащенные тиннитус-маскером, должен подбирать специалист-сурдолог, специализирующийся на диагностике и владеющий методиками лечения шума в ушах.

⚠ При возникновении каких-либо побочных эффектов во время использования тиннитус-маскера, в частности головной боли, тошноты, головокружения, учащенного сердцебиения, снижения слуховой функции (например, при увеличении непереносимости шума, усиления шума в ушах или плохого различения речи), необходимо прекратить использование устройства и обратиться к врачу.

⚠ Длительное использование тиннитус-маскера на чрезмерно высоком уровне громкости может привести к необратимому повреждению слуха. Если необходимо установить высокий уровень громкости тиннитус-маскера в слуховых аппаратах, специалист-сурдолог сообщит вам максимальную продолжительность использования тиннитус-маскера в течение дня.
Не используйте тиннитус-маскер, если уровень громкости вызывает у вас дискомфортные ощущения.

Важная информация

- ① Тиннитус-маскер генерирует звуки, используемые в рамках индивидуального плана лечения шума в ушах с целью ослабления ушного шума. Его всегда необходимо использовать только по назначению специалиста-сурдолога, знакомого с диагностикой и лечением шума в ушах.
- ① В соответствии с требованиями надлежащей медицинской практики перед использованием генератора звука квалифицированный ЛОР-врач должен обследовать человека, жалующегося на шум в ушах. Цель такого обследования — удостовериться, что поддающиеся лечению состояния, которые могут вызывать шум в ушах, выявлены и вылечены до начала использования генератора звука.
- ① Тиннитус-маскер предназначен для использования лицами от 18 лет, которые страдают одновременно от потери слуха и от шума в ушах.

Включение и выключение слуховых аппаратов

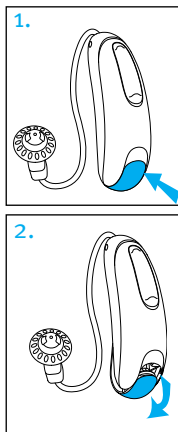
В качестве выключателя слухового аппарата используется крышка отсека для батареек.

1. **Включение:** полностью закройте крышку отсека для батареек.

① **Примечание.** Включение слухового аппарата может занять пять секунд. В случае необходимости специалист-сурдолог может увеличить время этой задержки.

2. **Выключение:** откройте крышку отсека для батареек.

① **Примечание.** Чтобы включить или выключить надетый слуховой аппарат, возьмите его указательным и большим пальцами за нижнюю и верхнюю части. Открывайте или закрывайте крышку отсека для батареек большим пальцем.



Информация о батарейках

Предупреждение о низком заряде батареек

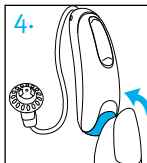
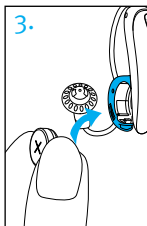
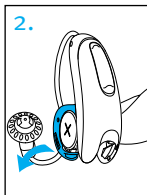
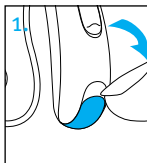
Два долгих сигнала означают, что батарейки слухового аппарата разряжены. После сигнала о низком заряде батареек качество звука может несколько ухудшиться. Такая особенность является нормой. После смены батареек качество звука восстановится.

Если вы не слышите сигнал, предупреждающий о низком заряде батареек, специалист-сурдолог может изменить его высоту или громкость. В случае необходимости функцию можно отключить.

① **Слуховые аппараты будут издавать сигнал о низком заряде батареек каждые 30 минут до их смены или полной разрядки. Однако в зависимости от состояния батареек слуховые аппараты могут выключиться прежде, чем наступит время следующего сигнала. Поэтому мы рекомендуем заменять батарейки как можно быстрее после первого сигнала о низком заряде.**

Замена батареек

1. Аккуратно подденьте ногтем крышку отсека для батареек.
 2. Подтолкните батарейку большим и указательным пальцами по направлению к открытой стороне отсека. Извлеките или вытяните батарейку (в зависимости от модели слухового аппарата).
 3. Вставьте в отсек для батареек новую батарейку таким образом, чтобы значок «плюс» (+) на батарейке был повернут в ту же сторону, что и символ батарейки на крышке отсека для батареек. Иначе вы не сможете плотно закрыть крышку отсека для батареек.
- ① **Примечание.** Если батарейка вставлена неправильно, слуховой аппарат не включится.
4. Закройте крышку отсека для батареек.



Уход за батарейками

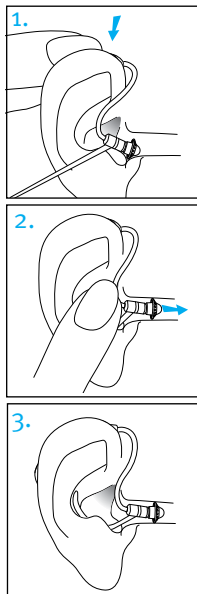
- Утилизируйте батарейки только безопасным и экологичным способом.
- Чтобы продлить срок службы батареек, не забывайте выключать слуховые аппараты, когда ими не пользуетесь, особенно на время сна.
- Пока слуховые аппараты не используются, извлеките из них батарейки и оставьте крышку отсека для батареек открытой. Так вы обеспечите испарение влаги, скопившейся внутри.

Надевание слуховых аппаратов

На внешнюю часть слуховых аппаратов нанесена цветовая маркировка: красная = правое ухо; синяя = левое.

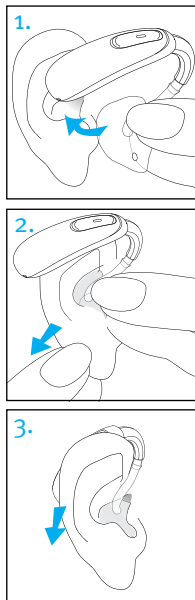
Слуховые аппараты со стандартными вкладышами

1. Наденьте слуховой аппарат на ухо.
2. Возьмите провод за место его соединения со стандартным вкладышем и осторожно протолкните стандартный вкладыш в ушной канал. Провод должен плотно прилегать к коже головы и не торчать.
3. Если есть фиксатор, расположите его в ухе таким образом, чтобы он касался нижней поверхности входа в ушной канал.



Слуховые аппараты с индивидуальными вкладышами

1. Возьмите индивидуальный вкладыш большим и указательным пальцами так, чтобы отверстие во вкладыше было направлено в сторону ушного канала. Расположите слуховой аппарат над ухом.
2. Аккуратно вставьте индивидуальный вкладыш в ухо. Если необходимо, немного проверните индивидуальный вкладыш, чтобы он полностью вошел в слуховой канал. Индивидуальный вкладыш должен плотно и удобно расположиться в ухе. Чтобы индивидуальный вкладыш легче вошел в ушной канал, попробуйте оттягивать мочку уха вниз и назад.
3. Наденьте слуховой аппарат на ухо.

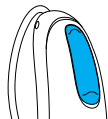


Инструкции по использованию

На слуховых аппаратах есть многофункциональная кнопка, с помощью которой можно производить их последующую настройку. Многофункциональную кнопку также можно использовать для принятия и отклонения звонков, поступающих на сопряженный мобильный телефон. Для контроля слуховых аппаратов также можно использовать дополнительный пульт дистанционного управления либо приложение Remote Plus.

- ① В этих инструкциях описаны параметры многофункциональной кнопки по умолчанию. Специалист-сурдолог может изменить функциональное назначение кнопок. Дополнительную информацию можно узнать у специалиста-сурдолога.

Многофункциональная кнопка



Многофункциональная кнопка на слуховом устройстве может выполнять функцию регулятора громкости и использоваться для переключения программ прослушивания.

□ Переключение программ

Каждое нажатие верхней части кнопки на любом из слуховых аппаратов дольше 2 секунд служит для переключения на следующую программу слухового аппарата.

Слуховые аппараты издают сигналы, указывающие на то, какая программа используется.

Программа	Сигналы
Программа 1 (например, автоматическая программа)	♪ 1 сигнал
Программа 2 (например, речь в шуме)	♪♪ 2 сигнала
Программа 3 (например, телефон)	♪♪♪ 3 сигнала
Программа 4 (например, музыка)	♪♪♪♪ 4 сигнала






В начале этого буклета приведен список персонализированных программ.

□ Регулятор громкости

Для регулировки громкости окружающей среды выполните следующие действия:

- чтобы увеличить громкость, нажмите верхнюю часть кнопки слухового аппарата;
- чтобы уменьшить громкость, нажмите нижнюю часть кнопки слухового аппарата.

При изменении уровня громкости слуховые аппараты будут издавать сигналы.

Уровень громкости	Сигналы
Рекомендуемый уровень громкости	 1 сигнал
Увеличение уровня громкости	 короткий сигнал
Уменьшение уровня громкости	 короткий сигнал
Максимальный уровень громкости	 2 сигнала
Минимальный уровень громкости	 2 сигнала

Сопряжение мобильного телефона со слуховыми аппаратами

1. Перейдите в меню параметров на телефоне и включите **Bluetooth**,[®] затем найдите устройства, поддерживающие технологию Bluetooth.
2. Включите слуховые аппараты. Слуховые аппараты будут оставаться в режиме сопряжения в течение 3 минут.
3. В телефоне отобразится список всех найденных устройств, поддерживающих технологию Bluetooth. Выберите из списка свой слуховой аппарат, чтобы одновременно выполнить сопряжение обоих слуховых аппаратов. При успешном сопряжении телефона со слуховыми аппаратами вы услышите мелодию.
 - ① [Для каждого телефона, поддерживающего технологию Bluetooth, достаточно провести процедуру сопряжения всего один раз.](#)
 - ① [Инструкции по сопряжению поддерживающих технологию Bluetooth устройств с телефоном см. в руководстве пользователя телефона.](#)

Bluetooth[®] является зарегистрированным товарным знаком компании Bluetooth SIG, Inc. и используется компанией Sonova по лицензии.

Подключение к мобильному телефону

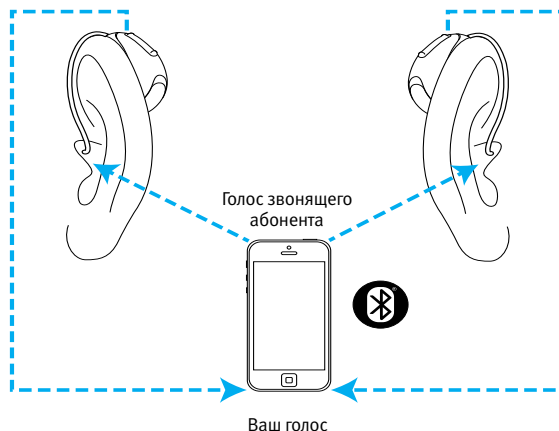
После сопряжения с мобильным телефоном слуховые аппараты автоматически будут подключаться снова, если телефон и слуховые аппараты будут включены и будут находиться в зоне досягаемости. Это может занять до 2 минут.

- ① Подключение будет сохраняться все время, пока телефон будет оставаться включенным и находиться на расстоянии до 10 м (30 футов).
- ① Для переключения звонка между слуховыми аппаратами и динамиком мобильного телефона выберите необходимый источник звука на телефоне. Если вы не уверены в том, как это сделать, см. руководство пользователя, поставленное в комплекте с мобильным телефоном.

Телефонные звонки, осуществляемые с помощью мобильного телефона

Слуховые аппараты позволяют устанавливать прямое подключение к телефонам, поддерживающим технологию Bluetooth. Когда аппарат сопряжен с телефоном и подключен к нему, вы будете слышать голос звонящего прямо в слуховых аппаратах. Слуховые аппараты улавливают ваш голос собственными микрофонами.

- ① Нет необходимости держать мобильный телефон близко ко рту: ваш голос передается через слуховые аппараты в мобильный телефон.



Использование мобильного телефона со слуховыми аппаратами

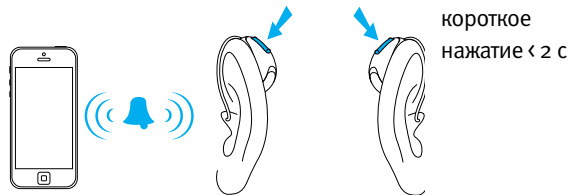
Осуществление телефонного звонка

Начните осуществлять звонок на сопряженном мобильном телефоне как обычно. Вы услышите звук в обоих слуховых аппаратах. Слуховые аппараты улавливают ваш голос собственными микрофонами.

Прием звонка с мобильного телефона

При поступлении входящего звонка вы услышите соответствующее уведомление в слуховых аппаратах.

Звонок можно принять коротким нажатием (менее 2 секунд) верхней или нижней части кнопки на любом из слуховых аппаратов. Также можно принять звонок на телефоне как обычно.

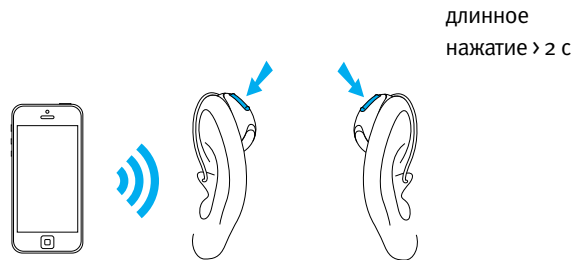


Завершение телефонного звонка

Для завершения звонка удерживайте верхнюю или нижнюю часть кнопки на любом из слуховых аппаратов дольше 2 секунд. Также можно завершить звонок на телефоне как обычно.

Отклонение телефонного звонка

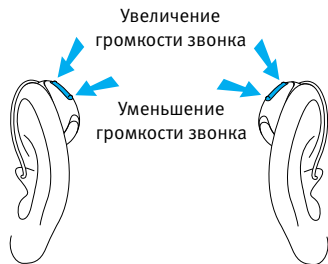
Входящий звонок можно отклонить путем удержания верхней или нижней части кнопки на любом из слуховых аппаратов дольше 2 секунд. Также можно отклонить звонок на телефоне как обычно.



Регулирование баланса громкости между звонками мобильного телефона и вашей окружающей средой

Во время звонка с использованием сопряженного мобильного телефона:

- чтобы увеличить громкость звонка и уменьшить громкость окружающих звуков, нажмите верхнюю часть кнопки слухового аппарата;
- чтобы уменьшить громкость звонка и увеличить громкость окружающих звуков, нажмите нижнюю часть кнопки слухового аппарата.



Аксессуар TV Connector

Регулирование баланса громкости между звуком телевизора и звуками вашей окружающей среды

При прослушивании звука телевизора через аксессуар TV Connector:

- чтобы увеличить громкость звука телевизора и уменьшить громкость окружающих звуков, нажмите верхнюю часть кнопки слухового аппарата;
- чтобы уменьшить громкость звука телевизора и увеличить громкость окружающих звуков, нажмите нижнюю часть кнопки слухового аппарата.



Тиннитус-маскер

Если специалист-сурдолог настроил программу тиннитус-маскера, можно регулировать уровень маскировки шума в ушах, находясь в программе тиннитус-маскера. Для того чтобы отрегулировать уровень шума, выполните следующие действия:

- чтобы повысить уровень тиннитус-маскера, нажмите верхнюю часть кнопки слухового аппарата;
- чтобы понизить уровень тиннитус-маскера, нажмите нижнюю часть кнопки слухового аппарата.

Приложение Remote Plus.

- Коснитесь стрелки, чтобы перейти ко второму экрану, где можно будет понизить или повысить уровень громкости тиннитус-маскера.

При изменении уровня громкости слуховые аппараты будут издавать сигналы.

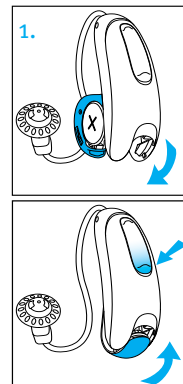
Режим полета

Слуховые аппараты работают в диапазоне частот от 2.4 GHz до 2.48 GHz. При путешествии на самолете некоторые авиакомпании требуют переключать все устройства в режим полета. Включение режима полета не повлияет на нормальное функционирование слухового аппарата, будут недоступны только функции подключения через Bluetooth.

Включение режима полета

Чтобы отключить функцию беспроводного подключения через Bluetooth и включить режим полета:

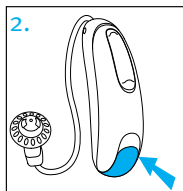
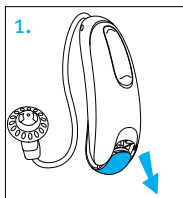
1. Откройте крышку отсека для батареек.
2. Закрывая крышку отсека для батареек, нажмите и удерживайте нижнюю кнопку слухового аппарата в течение 7 секунд. Слуховой аппарат при этом должен быть выключен.



Выключение режима полета

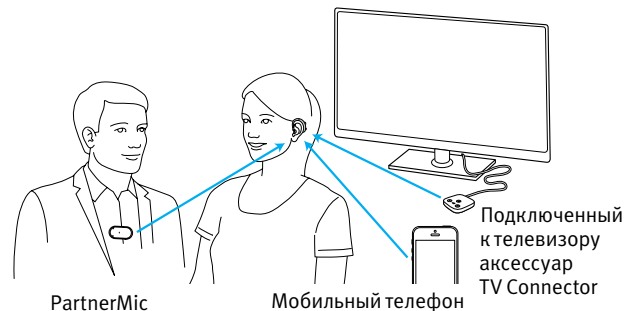
Чтобы включить функцию беспроводного подключения через Bluetooth и выключить режим полета:

1. Откройте крышку отсека для батареек.
2. Закройте крышку отсека для батареек.



Обзор подключения

На рисунке ниже показаны варианты подключения, доступные для ваших слуховых аппаратов.



Аксессуар TV Connector можно подключать к любому источнику звука, такому как телевизор, стереосистема, компьютер и т. п.

Собеседник может носить PartnerMic, чтобы передавать свой голос непосредственно в ваши слуховые аппараты.

Вспомогательные слуховые устройства

Использование слуховых аппаратов в общественных местах

Индукционные катушки улавливают электромагнитную энергию и преобразуют ее в звук. Слуховые аппараты могут иметь функцию индукционной катушки. Благодаря этому вы сможете слушать речь в общественных местах, оборудованных индукционными вспомогательными слуховыми устройствами, например индукционной системой. Везде, где установлена индукционная система, совместимая со слуховыми аппаратами, вы увидите этот знак. Более подробную информацию об индукционных системах вы можете получить у своего специалиста-сурдолога.



Уход за слуховыми аппаратами

Защита слуховых аппаратов

- Перед использованием средств для волос всегда снимайте слуховые аппараты. В противном случае слуховые аппараты могут забиться и прийти в негодность.
- Не принимайте ванну или душ в слуховых аппаратах; не допускайте попадания воды на аппараты.
- Если же слуховые аппараты все-таки намокнут, не пытайтесь высушить их в духовке или микроволновой печи. Не регулируйте элементы управления.
- Берегите слуховые аппараты от перегрева (не направляйте на них фен, не кладите в бардачок или на приборную панель автомобиля).
- Следите за тем, чтобы при укладывании слуховых аппаратов в футляры провода не перекручивались и не сдавливались.
- Берегите слуховые аппараты от падений и ударов о твердые поверхности.

Очистка слуховых аппаратов

Каждый вечер протирайте слуховые аппараты с помощью мягкой ткани и кладите их в футляры, оставив отсеки для батареек открытыми для испарения влаги.

- ① Образование ушной серы — нормальное и естественное явление. Очистка слуховых аппаратов от ушной серы является необходимым элементом ежедневного ухода за слуховыми аппаратами.
- ① Никогда не протирайте спиртом слуховые аппараты, стандартные или индивидуальные вкладыши.
- ① Не удаляйте ушную серу острыми предметами. Во избежание повреждения слуховых аппаратов или индивидуальных вкладышей не вставляйте в них бытовые предметы.

Очистка индивидуальных вкладышей и ушных креплений

Специалист-сурдолог должен менять звуководы примерно раз в три–шесть месяцев либо в том случае, если они стали жесткими, ломкими или потеряли цвет.



В конце каждого дня протирайте индивидуальные вкладыши и внешнюю поверхность рожка с помощью влажной ткани. Не допускайте попадания воды в слуховые аппараты и на соседние с ними участки.

При засорении индивидуальных вкладышей прочистите отверстие специальным инструментом для удаления серы.

Если вы принимаете назначенные врачом ушные капли, следите, чтобы в индивидуальные вкладыши или звуковод не попала влага.

Более тщательная очистка индивидуальных вкладышей.

1. Отсоедините пластиковый звуковод от рожка слухового аппарата, удерживая слуховой аппарат в одной руке и аккуратно вытянув звуковод из рожка.
2. Промойте индивидуальные вкладыши и звуководы в теплой воде с мягким моющим средством.
3. Ополосните их холодной водой и оставьте сушиться на ночь.
4. Убедитесь в том, что звуководы индивидуальных вкладышей совершенно сухие. Повторно подсоедините их к рожку на слуховом аппарате, вставив звуковод в рожок. Удалить влагу и грязь

из звуковода можно с помощью специальной воздуходувки для слухового аппарата. Дополнительную информацию можно узнать у специалиста-сурдолога.

Очистка тонких звуководов и стандартных вкладышей

Рекомендуется заменять тонкие звуководы и стандартные вкладыши раз в три–шесть месяцев либо в том случае, если они стали жесткими, ломкими или потеряли цвет.

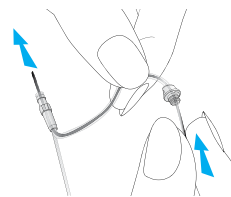
В конце каждого дня протирайте внешние поверхности стандартных вкладышей с помощью влажной ткани. Не допускайте попадания воды в слуховые аппараты и на соседние с ними участки.

Периодически тонкие звуководы необходимо прочищать от загрязнений с помощью чистящего стержня, предоставленного в комплекте.

1. Возьмите в одну руку тонкий звуковод, а в другую — слуховой аппарат.
2. Аккуратно отсоедините слуховой аппарат от тонкого звуковода.
3. Протрите внешние поверхности тонкого звуковода и стандартного вкладыша влажной тканью.



4. Перед очисткой тонкого звуковода осторожно отсоедините от него стандартный вкладыш.
5. Аккуратно во всю длину вставьте в тонкий звуковод черный чистящий стержень (из комплекта слухового аппарата) со стороны соединения с аппаратом.



- ❶ **Примечание.** Запрещается промывать тонкие звуководы и стандартные вкладыши водой, поскольку капли воды могут остаться в звуковode и ухудшить проводимость звука или повредить электронные компоненты слухового аппарата.
6. Прочистив тонкий звуковод, аккуратно подсоедините к нему слуховой аппарат.
 7. Аккуратно наденьте стандартный вкладыш на резьбу на конце тонкого звуковода. При фиксации стандартного вкладыша в тонком звуковode раздастся щелчок, после чего его невозможно будет протолкнуть дальше.

Аксессуары

Аксессуар TV Connector

TV Connector — это дополнительный аксессуар, который передает звук от телевизора напрямую в слуховые аппараты. Аксессуар TV Connector может также передавать звук от стереосистем, компьютеров и других источников звука.

Remote Control

Remote Control — это дополнительный аксессуар, с помощью которого можно регулировать уровень громкости и менять программы слухового аппарата.

PartnerMic

PartnerMic — это дополнительный аксессуар, с помощью которого можно беспроводным путем передавать голос собеседника в слуховые аппараты.

RogerDirect™

Ваши слуховые аппараты совместимы с аксессуарами Roger. Аксессуары Roger можно использовать для беспроводной передачи голоса или звука на слуховые аппараты.

Дополнительную информацию можно найти в руководстве пользователя, которое поставляется в комплекте с аксессуаром. Чтобы получить аксессуар TV Connector, Remote Control, PartnerMic или аксессуары Roger, обратитесь к своему специалисту-сурдологу.

Поиск и устранение неисправностей

Причина	Способ устранения
Проблема: нет звука	
Аппарат выключен.	Включите аппарат.
Батарейки почти или полностью разряжены.	Замените батарейки.
Слабый контакт с батарейками.	Обратитесь к специалисту-сурдологу.
Не соблюдена полярность батареек.	Вставьте батарейку согласно символу батарейки на внутренней поверхности крышки отсека для батареек.
Индивидуальные или стандартные вкладыши забиты ушной серой.	Прочистите индивидуальные или стандартные вкладыши. См. раздел «Очистка слуховых аппаратов». Обратитесь к специалисту-сурдологу.
Засорены микрофоны.	Обратитесь к специалисту-сурдологу.

Причина	Способ устранения
Проблема: недостаточная громкость	
Низкий уровень громкости.	Увеличьте уровень громкости; если не удается устранить проблему, обратитесь к специалисту-сурдологу.
Низкий заряд батареек.	Замените батарейки.
Индивидуальные или стандартные вкладыши установлены неправильно.	См. раздел «Надевание слуховых аппаратов». Аккуратно снимите аппарат и наденьте заново.
Изменилось качество звучания.	Обратитесь к специалисту-сурдологу.
Индивидуальные или стандартные вкладыши забиты ушной серой.	Прочистите индивидуальные или стандартные вкладыши. См. раздел «Очистка слуховых аппаратов». Обратитесь к специалисту-сурдологу.
Засорены микрофоны.	Обратитесь к специалисту-сурдологу.

Причина	Способ устранения
---------	-------------------

Проблема: прерывается звук

Низкий заряд батареек.	Замените батарейки.
Загрязнился контакт батареек.	Обратитесь к специалисту-сурдологу.

Проблема: два долгих сигнала

Низкий заряд батареек.	Замените батарейки.
------------------------	---------------------

Проблема: свист

Индивидуальные или стандартные вкладыши установлены неправильно.	См. раздел «Надевание слуховых аппаратов». Аккуратно снимите аппарат и наденьте заново.
Вы поднесли руку или одежду близко к уху.	Уберите руку или одежду от уха.
Индивидуальные или стандартные вкладыши подобраны неправильно.	Обратитесь к специалисту-сурдологу.

Причина	Способ устранения
---------	-------------------

Проблема: нечеткий, искаженный звук

Индивидуальные или стандартные вкладыши подобраны неправильно.	Обратитесь к специалисту-сурдологу.
----------------------------------------------------------------	-------------------------------------

Индивидуальные или стандартные вкладыши забиты ушной серой.

Прочистите индивидуальные или стандартные вкладыши. См. раздел «Очистка слуховых аппаратов». Обратитесь к специалисту-сурдологу.

Низкий заряд батареек.	Замените батарейки.
------------------------	---------------------

Засорены микрофоны.

Обратитесь к специалисту-сурдологу.

Проблема: индивидуальные или стандартные вкладыши выпадают из уха

Индивидуальные или стандартные вкладыши подобраны неправильно.	Обратитесь к специалисту-сурдологу.
----------------------------------------------------------------	-------------------------------------

Индивидуальные или стандартные вкладыши установлены неправильно.

См. раздел «Надевание слуховых аппаратов». Аккуратно снимите аппарат и наденьте заново.

Причина	Способ устранения
---------	-------------------

Проблема: низкий уровень громкости во время разговора по стационарному телефону

Телефон расположен неправильно.	Перемещая телефонную трубку, найдите подходящее положение относительно уха, при котором звук слышен отчетливо.
---------------------------------	----------------------------------------------------------------------------------------------------------------

Требуется настройка слуховых аппаратов.

Обратитесь к специалисту-сурдологу.

Проблема: звонки мобильного телефона не слышны в слуховом аппарате

Слуховой аппарат находится в режиме полета.	Выключение режима полета: откройте крышку отсека для батареек, а затем закройте ее.
---------------------------------------------	-------------------------------------------------------------------------------------

Слуховой аппарат не сопряжен с телефоном.

Осуществите сопряжение слухового аппарата с мобильным телефоном (повторно).

При возникновении неполадок, не указанных в этом руководстве, обратитесь к специалисту-сурдологу.

Информация и пояснения символов



Символом CE компания Sonova AG подтверждает, что это устройство, включая аксессуары, удовлетворяет требованиям Директивы о медицинском оборудовании 93/42/ЕЕС, а также Директивы о радиооборудовании 2014/53/EU в отношении радио- и телекоммуникационных передатчиков.

Числа после символа CE соответствуют коду сертифицированных учреждений, предоставивших консультации по вышеуказанным директивам.



Этот символ означает, что для пользователя важно прочитать и принять к сведению соответствующую информацию этого руководства пользователя.



Этот символ означает, что пользователю следует обратить особое внимание на соответствующие предупреждения в этом руководстве пользователя.



Этот символ означает, что в тексте приводится важная информация об обращении с устройством и эффективной эксплуатации устройства.



Этот символ означает, что устройства, описанные в этих руководствах пользователя, удовлетворяют требованиям к рабочей части устройства типа В согласно стандарту EN 60601-1. Поверхность слухового аппарата сертифицирована как рабочая часть типа В.



Символ авторского права



Указывает на сертифицированного представителя в Европейском сообществе.



Этот символ сопровождается именем и адресом производителя (того, кто выпускает это устройство на рынок).

Условия использования

При использовании по назначению это устройство работает исправно и без ограничений, если только иное не указано в этом руководстве пользователя.

Условия транспортировки

Температура:

нижний предел = $-20\text{ }^{\circ}\text{C}$ ($-4\text{ }^{\circ}\text{F}$), верхний предел = $+60\text{ }^{\circ}\text{C}$ ($+140\text{ }^{\circ}\text{F}$).

Влажность: нижний предел = 0 %, верхний предел = 70 %.

Давление: нижний предел = 50 кПа, верхний предел = 106 кПа.



Символ перечеркнутого контейнера для мусора означает, что это устройство не может быть утилизировано как обычные бытовые отходы. Для утилизации старых или неиспользуемых устройств воспользуйтесь услугами соответствующих предприятий по переработке электронного мусора или передайте их специалисту-сурдологу. Правильная утилизация способствует защите окружающей среды и здоровья.



Словесный знак и логотипы Bluetooth® являются зарегистрированными товарными знаками компании Bluetooth SIG, Inc. Любое использование подобных знаков осуществляется компанией Sonova по лицензии. Другие товарные знаки и названия принадлежат соответствующим владельцам.

Stride — это товарный знак компании Sonova.



Дата производства



Серийный номер



Ограничения температуры для транспортировки и хранения



Ограничения влажности для транспортировки и хранения



Ограничения атмосферного давления для транспортировки и хранения



Беречь от влаги

Сведения о соответствии

Декларация о соответствии

Настоящим компания Sonova AG подтверждает, что это устройство удовлетворяет требованиям Директивы о медицинском оборудовании 93/42/ЕЕС, а также Директивы о радиоборудовании 2014/53/ЕU. Полный текст Деклараций о соответствии можно получить у производителя, перейдя по следующему веб-адресу: <https://unitron.com/content/certificates>.



Австралия или Новая Зеландия.

Указывает на соответствие устройства нормативным положениям Управления радиочастотами (RSM) и R-NZ Австралийского управления связи и СМИ (ACMA) для легальной продажи в Новой Зеландии и Австралии. Знак соответствия R-NZ предназначен для радиопродукции, поставляемой на рынки Новой Зеландии и Австралии, которая имеет уровень соответствия A1.

Слуховой аппарат, описанный в этом руководстве пользователя, имеет указанные ниже сертификаты.

Стандартная слуховая система

	Идентификационный номер Федеральной комиссии по связи США:	Идентификационный номер Министерства промышленности Канады:
DX Stride M	KWC-BST	2262A-BST

Уведомление 1

Это устройство удовлетворяет требованиям части 15 Правил Федеральной комиссии по связи (FCC) и стандарту RSS-210 Министерства промышленности Канады. Использование допускается при соблюдении двух условий:

- 1) это устройство не должно создавать вредные помехи;
- 2) это устройство должно работать при любых помехах, в том числе тех, которые могут вызвать нежелательные условия использования.

Уведомление 2

Изменения конструкции или модификации этого устройства без прямого одобрения компании Sonova AG могут привести к лишению пользователя права на использование этого устройства, предоставляемого FCC.

Уведомление 3

Тестирование показало, что это устройство соответствует ограничениям, установленным для цифровых устройств класса В в соответствии с требованиями части 15 Правил FCC, а также ICES-003 Министерства промышленности Канады. Цель этих ограничений — обеспечить приемлемую защиту от вредных помех при использовании в жилых помещениях. Это устройство создает, использует и способно излучать радиочастотную энергию. Нарушение инструкций при установке и эксплуатации может привести к вредным помехам в беспроводной связи. При этом нет никаких гарантий, что помехи не возникнут в том или ином конкретном случае. Если это устройство создает вредные помехи в телевизионных или радиосигналах (определить это можно, включая и выключая оборудование), пользователю рекомендуется устранить помехи одним или несколькими из перечисленных ниже способов.

- Повернуть или переместить приемную антенну.
- Отдалить оборудование и ресивер друг от друга.
- Подключить устройство к выходу другой сети, к которой не подключен ресивер.
- Обратиться за помощью к дилеру или компетентному специалисту по радио- и телеоборудованию.

Радиоинформация о беспроводном слуховом аппарате

Тип антенны.	Резонансная рамочная антенна.
Рабочая частота.	От 2.4 GHz до 2.48 GHz.
Модуляция.	GFSK, Pi/4 DQPSK, GMSK.
Мощность ионизирующего излучения.	< 2,5 мВт.
Bluetooth®.	
Радиус действия.	Около 1 м.
Bluetooth.	4.2 Dual-Mode.
Поддерживаемые профили.	Профиль HFP (Hands-free profile, профиль громкой связи), A2DP.

Соответствие стандартам в отношении излучения и помехоустойчивости

Стандарты в отношении излучения	EN 60601-1-2
	IEC 60601-1-2
	EN 55011
	CISPR11 / AMD1
	CISPR22
	CISPR32
	ISO 7637-2
	CISPR25
	EN 55025

Ваш отзыв

Записывайте свои вопросы и пожелания и покажите эти записи на первой же консультации после покупки слуховых аппаратов.

Они помогут специалисту-сурдологу учесть ваши потребности.

Для заметок



Sonova AG
Laubisrütistrasse 28
CH-8712 Stäfa
Switzerland



Импортер в странах Европейского союза:
Sonova Deutschland GmbH
Max-Eyth-Str. 20
70736 Fellbach-Oeffingen, Germany (Германия)
Пат.: www.sonova.com/en/intellectualproperty

Чтобы ознакомиться со списком компаний
группы Unitron, перейдите на веб-сайт:
www.unitron.com





unitron.com

Дистрибьютор

2020-08 029-6430-26 © Sonova AG, 2020. All rights reserved.

sonova

