

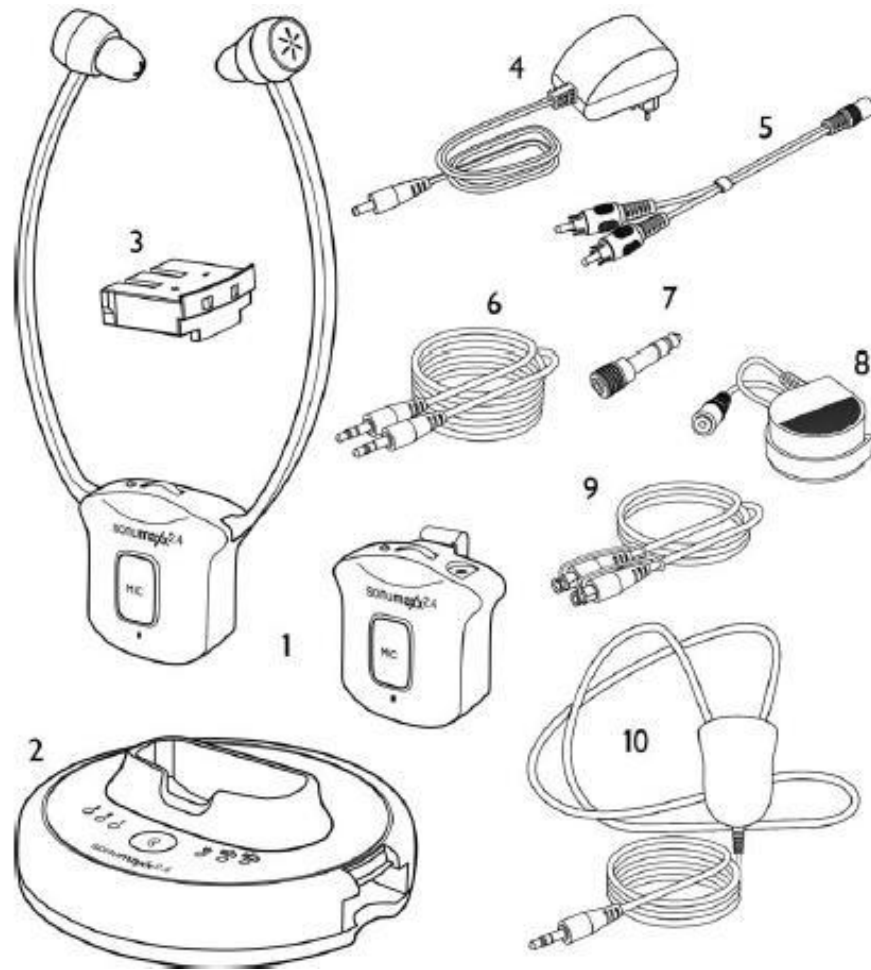


sonumaxx^{2.4}

הוראות הפעלה

אוזניות דיגיטליות אלחוטיות 2.4 GHz

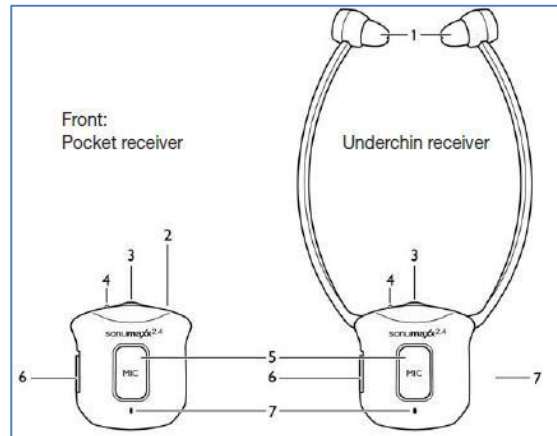
תוכן המארז



1	מקלט מתחת לסנטר או מקלט לכיס	6	כבל אודיו (שני הקצוות עם תקע סטריאו 3.5 מ"מ)
2	משדר	7	תקע מתאם 6.3 מ"מ ל- 3.5 מ"מ
3	סוללת ליתיום פולימר נטענת x 2 יח'	8	מיקרופון חיצוני
4	ספק כוח	9	כבל TOSlink
5	כבל מתאם RCA	10	לולאה לצוואר
-	תעודת אחריות (לא מופיעה באיור)		

רכיבי שליטה: מקלט

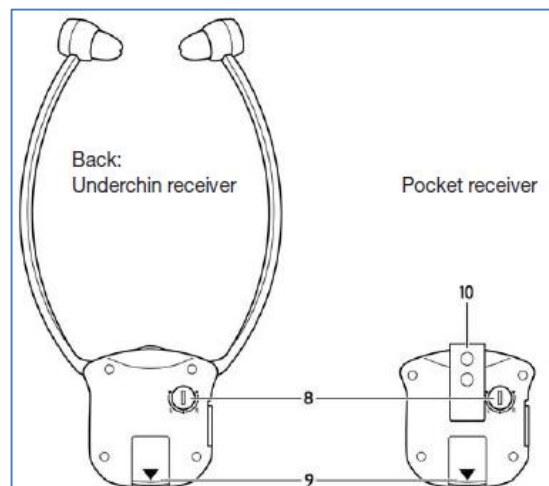
מקלט לכיס



צד קדמי

מקלט מתחת לסנטר

מקלט מתחת לסנטר

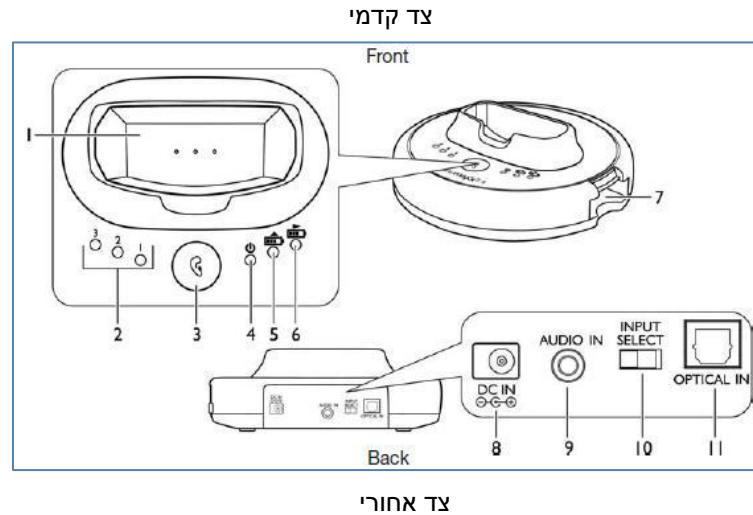


צד אחורי

מקלט לכיס

6	מתג ההפעלה והכיבוי ON/OFF	1	אוזניות מתכווננות
7	מיקרופון	2	מחבר אוזניות 3.5 מ"מ (למקלט כיס בלבד)
8	כוונון איזון הצלילים (balance) – שמאל/אמצע/ימין	3	כוונון עוצמת הקול
9	סוללה	4	נורת LED לציון הפעלה/שידור
10	תפס לחגורה (עבור מקלט כיס בלבד)	5	כפתור MIC לתקשורת מילולית

רכיבי שליטה: משדר



1	עריסת טעינה	7	חריץ טעינה חלופי
2	נורת LED לציון בהירות הצליל	8	שקע לחיבור ספק כוח
3	כפתור כוונון בהירות הצליל	9	שקע אודיו 3.5 מ"מ
4	נורת LED הפעלה/שידור	10	מתג בחירה אודיו/ אופטי
5	נורת LED לציון טעינה עבור הסוללה הראשית (המחוברת למקלט האוזניות)	11	שקע אופטי דיגיטלי
6	נורת LED לציון טעינה עבור הסוללה החליפית		

הקדמה

האוזניות הדיגיטליות והאלחוטיות 2.4 GHz מתחת לסנטר עושות שימוש בטכנולוגיה האלחוטית הדיגיטלית המתקדמת ביותר, ומאפשרת הגברת צלילים.

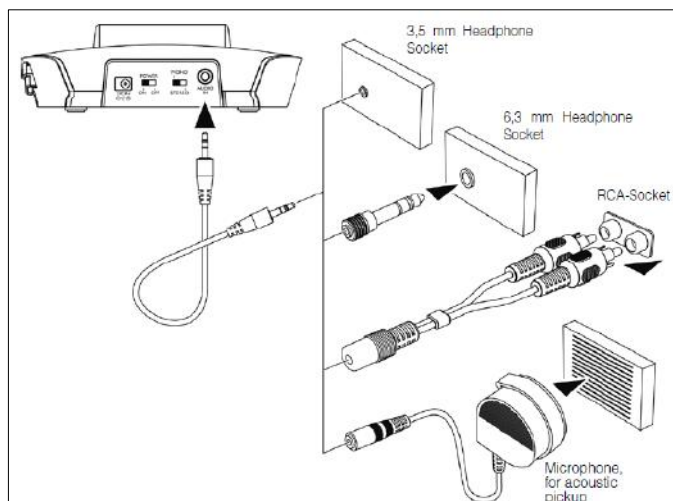
פשוט חברו את המשדר למקור האודיו הרצוי: גן DVD, גן CD, טלוויזיה, מערכת שמע Hi-Fi או גן MP3. המערכת מאפשרת ליהנות מצלילים מרגשים וטבעיים תוך דקות, בהתקנה פשוטה וללא כבלים מיותרים.

מאפיינים

- מערכת דיגיטלית 2.4 GHz בטכנולוגיית דילוג דיגיטלית
- מנגנון עגינה לצורך טעינה
- כיבוי אוטומטי (בהיעדר אות אודיו)
- פונקציית תקשורת
- מנגנון טעינה מהירה
- סוללה חליפית הניתנת להחלפה בקלות
- מיקרופון חיצוני עבור קליטת קול מהסביבה
- כוונן איזון הצלילים (balance)
- כוונן בהירות הטון

התקנה: משדר

1. חברו את ספק הכוח לשקע המיועד לחיבור ספק הכוח (DC) הממוקם בצדו האחורי של המשדר.
2. חברו את ספק הכוח לשקע חשמלי.
3. כבל מתאם RCA, כבל אודיו, תקע מתאם 6.3 מ"מ ל- 3.5 מ"מ, כבל Toslink ומיקרופון חיצוני עבור חיבורים שונים למקורות אודיו לפי בחירתכם (כגון נגן DVD או נגן CD, טלוויזיה, מערכת סטריאו או נגן MP3).
4. העבירו את מתג הבחירה למצב הרצוי בהתאם לחיבור המתאים.



שקע אוזניות 3.5 מ"מ

שקע אוזניות 6.3 מ"מ

שקע RCA

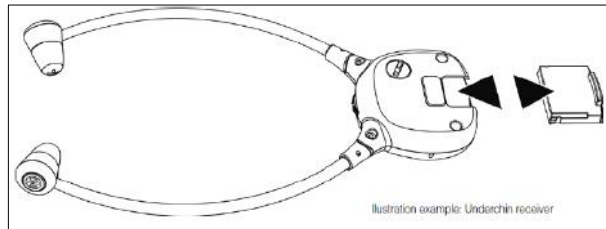
מיקרופון לקליטה אקוסטית



נורית ה-LED הירוקה להפעלה/שידור תהבהב ברגע שתחברו את ספק הכוח לשקע החשמל, כאשר את הצלילים נקלטים ממקור האודיו שבחרתם, ונורית ה-LED הירוקה תדלק באופן קבוע.

מקלט

הכניסו סוללה למקלט בכיוון הנכון.



איור לדוגמא: מקלט מתחת לסנטר

הפעלה

1. העבירו את מתג ההפעלה והכיבוי ON/OFF למצב כבוי (OFF).
2. מקמו את המקלט במנגנון העגינה של המשדר, וודאו שחיבורי המקלט והמשדר נוגעים זה בזה.
3. תהליך הטעינה מתחיל אוטומטית. נורית ה-LED של הסוללה הראשית תדלק באדום. היא תשתנה לצבע ירוק לאחר כשעתיים, כאשר הסוללה תהיה טעונה במלואה.
4. קיימת גם סוללה חליפית עבור שימוש ממושך, פשוט הכניסו אותה אל המשדר לטעינה. נורית ה-LED של הסוללה החליפית תשתנה מאדום לירוק כאשר הסוללה החליפית תהיה טעונה במלואה.

מקלט הכיס כולל שקע 3.5 הממוקם בצד העליון של המכשיר ומאפשר לחבר ללולאת הצוואר אוזניות רגילות מסוג כלשהו (אשר אינן כלולות באריזה).

הערה:

ודאו שהסוללות הכלולות באריזה טעונות במלואן לפני השימוש הראשון. טענו את הסוללות במשך כ-3 שעות לפני השימוש הראשון.

שידור ה-RF של המשדר יכבה אוטומטית במידה ולא אותר אודיו במשך כ-5 דקות לערך, או במידה והאות המתקבל ממקור האודיו הינו חלש מדי לקליטה סבירה. עם זאת, במידה ואות האודיו יחזור לרמה סבירה, המשדר יחזור לפעול באופן אוטומטי.

טעינת הסוללות

1. כווננו את מתג ההפעלה והכיבוי On/Off למצב כבוי (OFF).
2. מקמו את מקלט האוזניות על המשדר, וודאו שמגעי הטעינה יגעו בפיני הטעינה שעל המשדר.
3. תהליך הטעינה יתחיל באופן אוטומטי. נורית ה-LED של הסוללה הראשית תדלק באופן רצוף באדום. היא תשתנה לצבע ירוק לאחר כשעתיים, כאשר הסוללה תהיה טעונה במלואה.
4. קיימת גם סוללה חליפית עבור שימוש ממושך, פשוט הכניסו אותה אל המשדר לטעינה. נורית ה-LED של הסוללה החליפית תשתנה מאדום לירוק כאשר הסוללה החליפית תהיה טעונה במלואה.

אזהרה:

אין לחשוף את הסוללות (בין אם הן מותקנות במכשיר או לא) לחום, כגון אור השמש, אש גלויה, וכדומה. יש להימנע משימוש בסוללות מסוג שונה מאלה שסופקו באריזה, או בסוללות שאינן נטענות לצורך החלפת הסוללות שסופקו. כאשר האוזניות אינן בשימוש, העבירו את מתג ההפעלה והכיבוי למצב כבוי (OFF) על מנת למנוע נזק לסוללות. על הסוללות להיות טעונות במלואן לפני השימוש הראשון במכשיר. מינימום זמן טעינה של 3 שעות יבטיח משך חיים תקין של הסוללות הנטענות. ודאו תמיד שמקלט האוזניות כבוי (כלומר, שמתג ההפעלה והכיבוי נמצא במצב OFF) בעת טעינת הסוללות. עוצמת קול גבוהה מדי באוזניות עלול לגרום לנזקים בשמיעה.

חשוב:

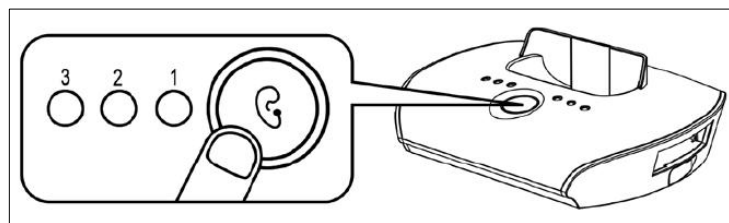
מכשיר זה מופעל באמצעות סוללות נטענות מיוחדות בלבד. בעת החלפת הסוללות או כאשר נפטרים מן המכשיר, יש לוודא שהדבר נעשה בהתאם להוראות המתאימות בנוגע להשלכת סוללות משומשות. אנא הימנעו מהשלכת הסוללות לאשפה הביתית הרגילה, אלא בפחים המיועדים לכך, על מנת למנוע מזיהום סביבתי.

תקשורת:

ניתן להפסיק את קול המשדר בכל עת, לדוגמא, על מנת לדבר עם אדם הנמצא בחדר. לשם כך, לחצו לחיצה אחת על כפתור ה-MIC שעל המקלט. המיקרופון המובנה במקלט יעביר את קולות הסביבה ויגביר אותם. עוצמת הקול ניתנת לכוונון באמצעות המתג המיועד לכך. לשם הפסקת פעולת המיקרופון וחזרה למצב הרגיל – לחצו שוב לחיצה אחת על כפתור ה-MIC והשידור הקודם ימשיך.

בהירות הצליל:

כאשר הדבר נדרש, ניתן לכוון את בהירות הצלילים במשדר באופן אשר יצוין על ידי נוריות ה-LED הכתומות המסומנות 1, 2 ו-3. לחצו על כפתור כיוון בהירות הצליל על מנת להתאים את הצלילים לצרכיכם.



ניתן לשפר את בהירות הצליל/הבנת הדיבור באופן אינדיבידואלי על המשדר באופן הבא:

השפעה	נורית LED כתומה	הגדרה
לא מכוון		ברירת מחדל
שיפור טרבל (treble) ו-בס		1
שיפור טרבל בלבד		2
שיפור בס בלבד		3

פתרון בעיות:

במידה ואין צליל:

- ודאו שספק הכוח מחובר כראוי לשקע החשמל ושהכבל מחובר כראוי ליציאה המיועדת לכך על גבי המשדר.
- רמת הטעינה של סוללת המקלט עשויה להיות נמוכה מדי. טענו את הסוללה או החליפו אותה בסוללה טעונה במלואה.
- ודאו שמכשיר הטלוויזיה, מערכת הסטריאו או מקור האודיו מכוונים למצב ON, וודאו שהמכשיר מכוון לערוץ המשדר אותות קוליים.
- השתמשו בכפתור כיוון עוצמת הקול על גבי המקלט על מנת להגביר את עוצמת הקול.
- יתכן ומכשיר האודיו או הווידאו המחובר אינו מכוון למצב playback. כווננו את המכשיר בהתאם.
- רמת עוצמת הקול של המקלט עשויה להיות נמוכה מדי. כווננו את עוצמת הקול בהתאם.

מקלט כיס בלבד: ודאו שהחיבור בלולאת הצוואר נמצא במקומו כראוי.

במידה והצליל מעוות:

- רמת הטעינה של סוללת המקלט עשויה להיות נמוכה מדי. טענו את הסוללה או החליפו אותה בסוללה טעונה במלואה.
- המקלט עשוי להיות רחוק מדי מן המשדר. קרבו את האוזניות אל המשדר.
- רמת עוצמת הקול של המקלט עשויה להיות נמוכה מדי. כווננו את עוצמת הקול בהתאם.

במידה ולא ניתן לבצע חיבור בין המקלט למשדר, אנא בצעו את הפעולות הבאות:

1. נתקו את המשדר מספק הכוח.
2. העבירו את מתג ההפעלה והכיבוי של המקלט למצב הפעלה (ON).
3. לחצו על כפתור ה- MIC והחזיקו אותו כ- 5 שניות לערך; נורית ה- LED הירוקה תהבהב במהירות במקלט שעל גבי האוזניות. חברו מיד בחזרה את המשדר לספק הכוח.
4. המקלט והמשדר יתחברו כעת באופן אוטומטי, ונורית ה- LED הירוקה תדלק כעת באופן קבוע במקלט שעל גבי האוזניות.

אחריות

אנא צרו קשר עם המשווק המורשה או ישירות עם היצרן בכל מקרה של תקלה שנגרמה למכשיר לאחר הרכבתו ושימוש נכון בו. השירות בתקופת האחריות כולל תיקון בחינם וכן החזרת המכשיר ללקוח. חשוב ביותר לשלוח את המכשיר באריזתו המקורית, לכן שמרו על האריזה. האחריות אינה חלה במקרים של נזק עקב טיפול לקוי במכשיר או ניסיונות לתקנו על ידי מי שאינם מורשים לכך (פגיעה בחותם האיכות על המכשיר). תיקונים בתקופת האחריות יבוצעו אך ורק באמצעות משלוח תעודת האחריות, כשהיא ממולאת כהלכה, וכן עותק של הקבלה המקורית. **בכל מקרה יש לציין את מספרו הסידורי של המכשיר.**

סוללה

הסוללה המסופקת עם המכשיר ניתנת למחזור. אנא היפטרו מסוללות באמצעות הפחים המיועדים לכך או מסרו אותן לחנות מתמחה. אנא השליכו סוללות ריקות לגמרי בלבד, לשם שמירה על הסביבה.



סילוק של מכשירים חשמליים ואלקטרוניים (חל על מדינות האיחוד האירופי ועל מדינות אחרות באירופה בעלות מערכת איסוף נפרדת). סימן זה על המכשיר או על האריזה משמעותו שאין להשליך מוצר זה לאשפה הביתית הרגילה, אלא יש להעבירו לנקודת איסוף לשם מחזור.



סילוק נכון של מכשירי חשמל ואלקטרוניקה מבטיחה הגנה על הסביבה ועל בריאותם של הסובבים אתכם, אשר עלולים להיפגע כתוצאה מהשלכת המוצר ביחד עם האשפה הרגילה. מחזור, לעומת זאת, מסייע להפחית את צריכתם של חומרי גלם. מידע נוסף ניתן להשיג מן האחראים על סילוק האשפה או מן המשווק המורשה של המוצר.

מידע טכני

מערכת דילוג דיגיטלית	צורת שידור:
2.4 GHz ISM BAND I	תדר גל:
5V 550mA	וולטאז': משדר:
סוללת ליתיום פולימר 3.7V, 350 mA	מקלט:
30 Hz – 20 KHz	טווח תדרי שידור:
< 0.5%	פקטור עיוות:
> 75 dB	יחס סיגנל / הפרעה:
עד 25 מטר (שטח פתוח)	טווח פעולה:



מוצר זה עומד בתקנים הבאים של האיחוד האירופי:

- 2011/65/EU RoHS Directive -
- 2012/19/EU WEEE Directive -
- 2014/53/EU R&TTE Directive -
- EN 301 489-17 V3.1.1 : 2017
- EN 301 489-1 V2.1.1 : 2017
- EN 300 440 V2.1.1 : 2017
- EN 62479 : 2010
- 2014/35/EU Low Voltage Directive EN 60065 : 2014 -

עמידה בתקנים הנ"ל מאושרת על ידי האיחוד האירופי באמצעות המדבקה על גבי המכשיר. את הצהרות העמידה בתקני האיחוד האירופי ניתן להשיג באתר האינטרנט של היצרן בכתובת: www.humantechnik.com.

שינויים במפרטים הטכניים עשויים לחול ללא הודעה מוקדמת.