

Руководство по эксплуатации заушных слуховых аппаратов Stride



На базе платформы **Tempus**



unitron. Hearing matters

A Sonova brand

Благодарим вас!

Благодарим за выбор наших слуховых аппаратов. Комфорт людей с ослабленным слухом и тех, кто о них заботится, — приоритет нашей работы. Мы постоянно стремимся упростить и облегчить жизнь людей и сделать эти решения максимально доступными для всех.

Потому что слышать — главное.

Это руководство пользователя применяется к следующим моделям:

Год выхода: 2017

T Stride™ P Pro

T Stride™ M Pro

T Stride™ P 800

T Stride™ M 800

T Stride™ P 700

T Stride™ M 700

T Stride™ P 600

T Stride™ M 600

T Stride™ P 500

T Stride™ M 500

T Stride™ P Dura Pro

T Stride™ P Dura 800

T Stride™ P Dura 700

T Stride™ P Dura 600

T Stride™ P Dura 500

Ваши слуховые аппараты

Специалист-сурдолог: _____

Телефон: _____

Модель: _____

Серийный номер: _____

Тип батареи: размер 13 размер 312

Гарантия: _____

Программа 1 – для: _____

Программа 2 – для: _____


Программа 3 – для: _____

Программа 4 – для: _____

Дата покупки: _____

Слуховой аппарат: краткое описание

Предупреждение о низком заряде батареи

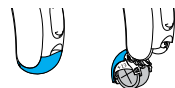
 По 2 сигнала каждые 30 минут

Тип батареи

312

13

Вкл./Выкл.

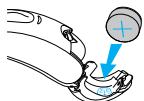


Вкл

Выкл

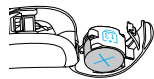
Замена батареи

Stride M



Символ “плюс” (+) на батарее

Stride P Dura



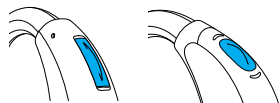
Символ “плюс” (+) на батарее

Stride P



Символ «плюс» (+)

Кнопка



смена программ
 регулятор громкости

Рычажок



регулятор громкости

Содержание

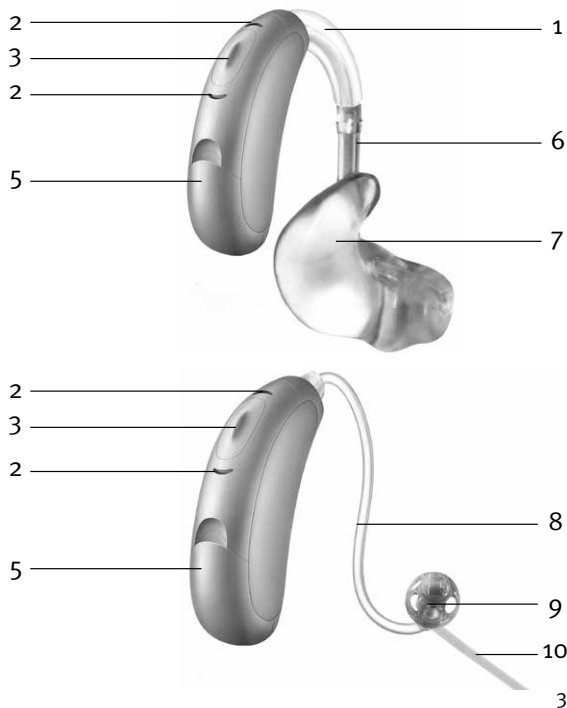
Заушный слуховой аппарат: краткий обзор	2
Предупреждения	6
Технология SoundCore™	11
Надевание заушных слуховых аппаратов	12
Включение и выключение заушного слухового аппарата ..	14
Батарея заушного слухового аппарата	15
Тиннитус-маскер	18
Инструкции по использованию заушного слухового аппарата	21
Разговор по телефону	26
Уход за слуховыми аппаратами	29
Чистка заушного слухового аппарата	30
Аксессуары	34
Вспомогательные устройства для заушных слуховых аппаратов	35
Устранение неисправностей заушного слухового аппарата	37
Информация и пояснения символов	41
Сведения о соответствии	43
Ваши отзывы	45
Для заметок	46

Слуховой аппарат: краткий обзор

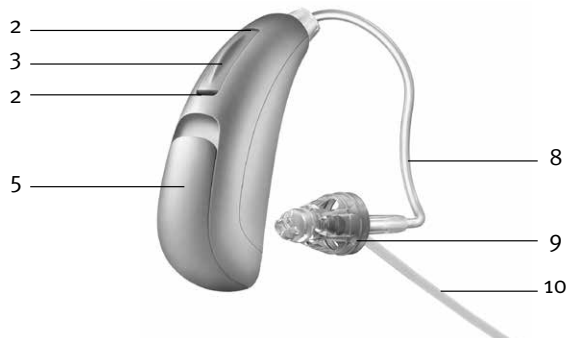
- 1 **Рожок** — с помощью рожка к слуховому аппарату подсоединяется индивидуальный вкладыш.
- 2 **Отверстия микрофонов** — места поступления акустических сигналов в слуховой аппарат. **Защитный фильтр микрофонов** — защищает микрофоны от грязи и пыли.
- 3 **Кнопка** — смена программ или регулировка уровня громкости в зависимости от конкретных настроек.
- 4 **Переключатель** — Переключатель позволяет регулировать уровень громкости.
- 5 **Крышка батарейного отсека (выключатель аппарата)** — При закрытой крышке слуховой аппарат включён, при приоткрытой - выключен. Для замены батареи крышку необходимо открыть полностью.
- 6 **Звуковод** — часть вкладыша, которая прикрепляет его к рожку.
- 7 **Индивидуальный вкладыш** — проводит звук из слухового аппарата в ухо и служит для фиксации аппарата.
- 8 **Тонкий звуковод** — По тонкому звуководу звук попадает в слуховой проход.
- 9 **Стандартный вкладыш** — фиксирует тонкий звуковод в слуховом проходе.

- 10 **Фиксатор** — предотвращает выскальзывание стандартного вкладыша и тонкого звуковода из слухового прохода.

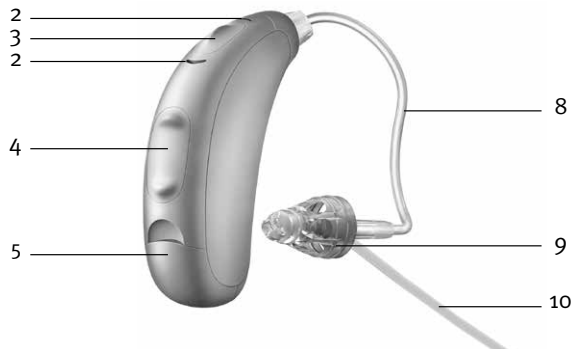
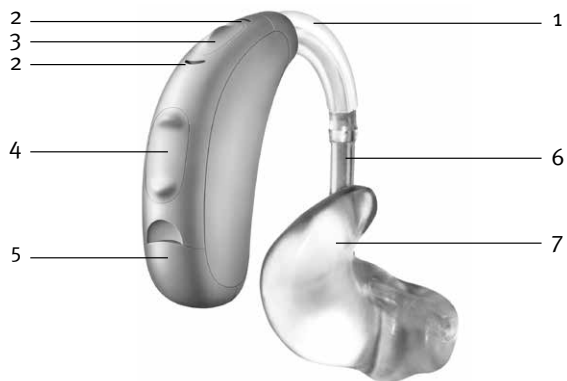
Слуховые аппараты Stride M



Слуховые аппараты Stride P Dura



Слуховые аппараты Stride P



Предупреждения

- ⚠ Слуховые аппараты предназначены для усиления и передачи звука в уши и соответствующей компенсации нарушения слуха. Слуховые аппараты (специально запрограммированные для конкретного типа потери слуха) должны использоваться исключительно теми, для кого они предназначены. Слуховые аппараты не следует передавать другим лицам, поскольку это может повредить их слух.
- ⚠ Используйте слуховые аппараты строго в соответствии с указаниями своего врача или сурдолога.
- ⚠ Слуховые аппараты не способны восстановить слух, остановить или замедлить ухудшение слуха.
- ⚠ Не пользуйтесь слуховыми аппаратами во взрывоопасных средах.
- ⚠ Аллергические реакции на слуховые аппараты маловероятны. Если все же возникнет зуд, покраснение, болезненные ощущения, воспаление или жжение внутри или вокруг ушей, сообщите об этом своему сурдологу и обратитесь к врачу.

- ⚠ Маловероятно, но если после снятия слухового аппарата какие-либо детали остались в ухе — как можно быстрее обратитесь к врачу.
- ⚠ Снимайте слуховые аппараты перед компьютерной или магнитно-резонансной томографией и другими процедурами с электромагнитным излучением.
- ⚠ Следует проявлять особую осторожность, если максимальный уровень выходной мощности слухового аппарата превышает 132 дБ. Есть определенная вероятность дальнейшего ухудшения слуха. Уточните у своего врача-сурдолога, соответствует ли максимальная мощность слуховых аппаратов вашему конкретному случаю потери слуха.

Магнит и батареи: предупреждения

- ⚠ Оставляйте слуховые аппараты, батареи или магниты в местах, недоступных для детей и домашних животных. Никогда не берите слуховые аппараты или батареи в рот. В случае проглатывания слухового аппарата или батареи как можно быстрее свяжитесь с врачом.
- ⚠ Магнит может повлиять на работу некоторого медицинского оборудования или электронных систем. Всегда держите магнит (или телефон

с магнитом) на расстоянии не менее 30 см от кардиостимуляторов, кредитных карт, дискет и других устройств, чувствительных к воздействию магнитных полей.

Меры предосторожности

- ① Использование слуховых аппаратов — это только часть реабилитации слуха. Может понадобиться также обучение звуковому восприятию и чтению по губам.
- ① В большинстве случаев нерегулярное использование слуховых аппаратов не дает нужного эффекта. Привыкнув к слуховым аппаратам, носите их ежедневно на протяжении всего дня.
- ① Ваши слуховые аппараты состоят из самых современных компонентов, что гарантирует наилучшее качество звука в любой ситуации. При этом коммуникационные устройства, такие как цифровые сотовые телефоны, могут создавать помехи (звук зуммера) в слуховых аппаратах. Такие проявления помех от сотового телефона, расположенного вблизи от вас, можно свести к минимуму различными способами. Переключите слуховые аппараты на другую программу, поверните голову или переместите телефон дальше от слуховых аппаратов.

- ① Чрезмерное искажение звука во время набора номера или разговора по телефону может быть признаком перегрузок телефонной трубки, вызванных магнитом. Во избежание поломки поменяйте расположение магнита на телефонной трубке.

Информация для врача-сурдолога

- ⚠️ Стандартные вкладыши не могут использоваться пациентами с поврежденной барабанной перепонкой, открытой полостью среднего уха или хирургически измененным слуховым проходом. В таких случаях мы рекомендуем использовать индивидуальные вкладыши.

Маркировка

Серийный номер и год производства указаны на внутренней поверхности крышки батарейного отсека.


Рейтинг совместимости с мобильными устройствами

Некоторые пользователи слуховых аппаратов сообщают, что слышат гудящий звук в своих аппаратах, когда разговаривают по мобильному телефону, обозначающий, что мобильный телефон и слуховой аппарат, возможно, не совместимы. В соответствии со стандартом ANSI C63.19 (ANSI C63.19-

2011 «Национальный стандарт США для методов измерения совместимости между беспроводными устройствами связи и слуховыми аппаратами»), совместимость конкретного слухового аппарата и мобильного телефона можно предсказать путем прибавления параметра помехоустойчивости аппарата к параметру излучения мобильного телефона (в соответствии с маркировкой Федеральной комиссии по связи США (FCC)).

Например, сумма параметра слухового аппарата 4 (M4) и параметра телефона 3 (M3) будет давать в результате комбинированный параметр, равный 7. Любой комбинированный параметр, равный как минимум 5, обеспечит “нормальную работу”; комбинированный параметр, равный или более 6, обозначает “отличную работу.”

Помехоустойчивость этого аппарата минимум M4/T4. Измерения работы оборудования, классификация категорий и систем основаны на лучшей имеющейся информации, но не могут гарантировать удовлетворение всех клиентов.

 **Примечание.** Слуховой аппарат может работать по-разному с каждым сотовым телефоном. Поэтому попробуйте использовать этот слуховой аппарат со своим мобильным телефоном

или, если вы приобретаете новый телефон, попробуйте использовать его со слуховым аппаратом до покупки. Дополнительные инструкции можно найти у вашего специалиста-сурдолога в буклете “Совместимость слуховых аппаратов с цифровыми беспроводными сотовыми телефонами.”

Технология SoundCore™

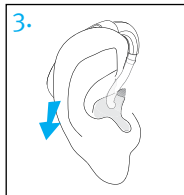
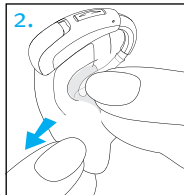
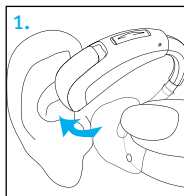
SoundCore — результат интеллектуального взаимодействия четырёх функций, которые непрерывно анализируют акустическую ситуацию и моментально вносят изменения в настройки программ, чтобы вы могли активно участвовать в любой беседе, независимо от звукового окружения. Делитесь ли вы новостями, обсуждаете актуальные темы, смеётесь над удачной шуткой, выражаете соболезнования или выступаете в качестве благодарного слушателя, интеллектуальная технология SoundCore делает любую беседу ещё приятнее.

Надевание слуховых аппаратов

У вашего заушного слухового аппарата может быть цветная маркировка в виде небольшой точки на крышке батарейного отсека: красная = правое ухо; синяя = левое.

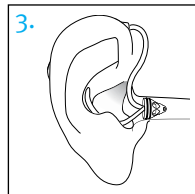
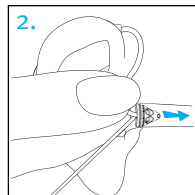
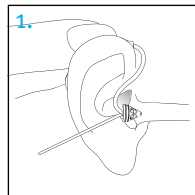
Слуховые аппараты с индивидуальными вкладышами

1. Возьмите вкладыш между большим и указательным пальцами. Отверстие должно быть направлено в сторону слухового прохода, а слуховой аппарат - развёрнут вверх и расположен за ухом.
2. Аккуратно вставьте вкладыш в ухо. Если нужно, немного проверните вкладыш, чтобы он полностью вошел в слуховой проход. Вкладыш должен плотно и удобно расположиться в ухе. Чтобы вкладыш легче вошёл в слуховой проход, попробуйте оттягивать мочку уха вниз или назад.
3. Поместите слуховой аппарат за ухом.



Слуховые аппараты с тонким звуководом

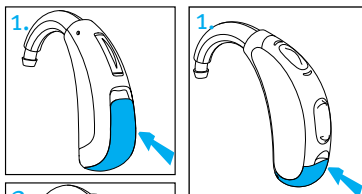
1. Наденьте слуховой аппарат на ухо. Тонкий звуковод должен плотно прилегать к коже головы.
2. Возьмите тонкий звуковод за место его соединения с вкладышем и аккуратно вставьте вкладыш в слуховой проход.
3. Расположите фиксатор в углублении ушной раковины таким образом, чтобы он касался нижней поверхности входа в слуховой проход.




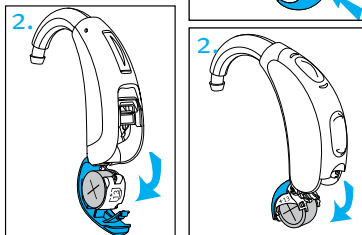
Включение и выключение слуховых аппаратов

Крышка батарейного отсека служит выключателем вашего слухового аппарата.


1. **Включение:** полностью закройте крышку батарейного отсека.



-  **Примечание.** Включение слухового аппарата может занять пять секунд. В случае необходимости ваш специалист-сурдолог может увеличить время этой задержки.



2. **Выключение:** частично откройте крышку батарейного отсека.


-  **Примечание.** Чтобы включить или выключить надетый слуховой аппарат, возьмите его указательным и большим пальцами за нижнюю и верхнюю части. Открывайте или закрывайте крышку батарейного отсека большим пальцем.

Батарея слухового аппарата

Предупреждение о низком заряде батареи

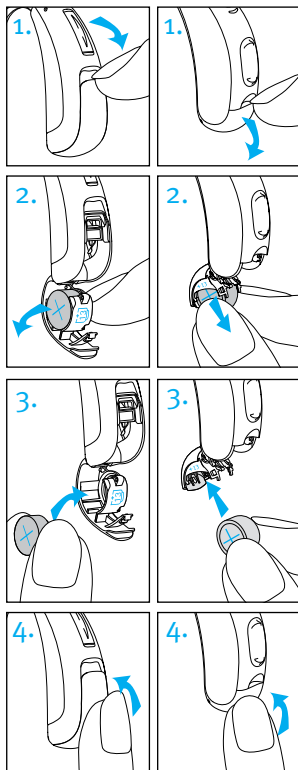
Два долгих сигнала означают, что батарея слухового аппарата разряжена. После сигнала о низком заряде качество звука может несколько ухудшиться. Данная особенность является нормой. После замены батареи качество звука восстановится.



Если вы не слышите сигнал, предупреждающий о низком заряде батареи, специалист-сурдолог может изменить его частоту или громкость. В случае необходимости функцию можно отключить.

-  **Слуховые аппараты будут издавать сигнал о низком заряде батарей каждые 30 минут до тех пор, пока они не будут заменены. Но состояние батарей может оказаться таково, что они разрядятся прежде, чем наступит время следующего сигнала. Поэтому мы рекомендуем заменять батареи как можно быстрее после первого сигнала о низком заряде.**

Замена батареи

1. Аккуратно подденьте ногтем крышку батарейного отсека.
2. Подтолкните батарею большим и указательным пальцами по направлению к открытой стороне отсека. Извлеките или вытяните батарею (в зависимости от модели вашегослухового аппарата).
3. Вставьте в батарейный отсек новую батарею таким образом, чтобы символ «плюс» (+) на батарее был повёрнут в ту же сторону, что и символ “плюс” (+) на краю крышки батарейного отсека. Иначе вы не сможете плотно закрыть крышку.



4.  **Примечание.** В случае неправильной установки батареи слуховой аппарат не включится.
4. Закройте крышку батарейного отсека.
4.  **Примечание.** Для таких слуховых аппаратов можно заказать крышку батарейного отсека с блокиратором-защитой от вскрытия. За подробной информацией обращайтесь к своему специалисту-сурдологу.

Уход за батареями

- Утилизируйте батареи только безопасным и экологичным способом.
- Чтобы продлить срок службы батарей, не забывайте выключать слуховые аппараты, когда ими не пользуетесь, особенно на время сна.
- Пока слуховые аппараты не используются, извлеките из них батареи и оставьте крышку батарейного отсека открытой. Так вы обеспечите испарение влаги, скопившейся в аппарате.

Тиннитус-маскер


Тиннитус-маскер, или устройство для маскировки тиннитуса (шума в ушах) создает широкополосный шум с целью временного ослабления этого явления.


Тиннитус-маскер: предупреждения


- ⚠ Тиннитус-маскер — это генератор широкополосного звука. Это устройство представляет собой средство терапии, которое можно применять в рамках индивидуального плана лечения ушного шума с целью его временного ослабления путём звукового обогащения.
- ⚠ Основополагающий принцип тиннитус-маскера — обогащение акустическими сигналами, которое обеспечивает дополнительную стимуляцию шумом. Фоновые звуки помогают отвлечь ваше внимание от ощущения звона в ушах и избежать негативных реакций. Звуковое обогащение в сочетании с учебным консультированием являются признанным подходом к избавлению от шума в ушах.

- ⚠ Слуховые аппараты с воздушной звукопроводимостью, оснащенные тиннитус-маскером, должен подбирать специалист-сурдолог, специализирующийся на диагностике и владеющий методиками лечения шума в ушах.
- ⚠ При возникновении каких-либо побочных эффектов во время использования устройства для маскировки ушного шума, в частности, головной боли, тошноты, головокружения, учащенного сердцебиения, снижения слуховой функции (например, при увеличении непереносимости шума, усиления шума в ушах или плохого различения речи), необходимо прекратить использование устройства и обратиться к врачу.
- ⚠ Длительное использование тиннитус-маскера на чрезмерно высоком уровне громкости может привести к необратимому повреждению слуха. Если громкость тиннитус-маскера в вашем слуховом аппарате установлена на высоком уровне, ваш специалист-сурдолог должен рекомендовать продолжительность его использования в течение дня. Не используйте тиннитус-маскер, если уровень громкости вызывает у вас дискомфортные ощущения.

Важная информация

 Тиннитус-маскер генерирует звуки, используемые в рамках индивидуального плана лечения шума в ушах с целью ослабления этого явления. Это устройство должно использоваться только по назначению специалиста-сурдолога, знакомого с диагностикой и лечением шума в ушах.

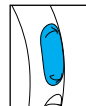
 В соответствии с требованиями современной медицинской практики, требуется, чтобы человек, жалующийся на шум в ушах, перед использованием тиннитус-маскера, был обследован квалифицированным ЛОР-врачом. Цель такого обследования — в своевременном выявлении и дальнейшем лечении заболеваний, которые могут послужить причиной возникновения шума в ушах.

 Устройство для маскировки ушного шума предназначено для использования лицами старше 18 лет, которые страдают от шума в ушах и потери слуха.

Инструкции по использованию заушного слухового аппарата

На ваших слуховых аппаратах есть два элемента управления, с помощью которых вы сможете точнее регулировать аппараты: рычажок и кнопка.

Рычажок



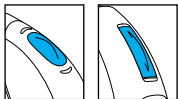
Рычажок предназначен для регулировки громкости слухового аппарата.

- Регулятор громкости
 - Поднимите вверх, чтобы увеличить уровень громкости.
 - Опустите вниз, чтобы уменьшить уровень громкости.

При изменении уровня громкости слуховые аппараты будут издавать сигналы.

Уровень громкости	Сигналы
Рекомендуемый уровень громкости	 1 сигнал
Увеличение громкости	 короткий сигнал
Уменьшение громкости	 короткий сигнал
Максимальный уровень громкости	 2 сигнала
Минимальный уровень громкости	 2 сигнала

Кнопка



Кнопка позволяет переключать программы и/или регулировать громкость слухового аппарата.

□ Переключение программ

Если кнопка настроена для переключения программ, при каждом нажатии кнопки слуховой аппарат переключается на следующую программу.

Слуховые аппараты издадут сигнал при смене программы.

Программа	Сигналы
Программа 1 (напр., автоматическая программа)	♪ 1 сигнал
Программа 2 (например, речь в шуме)	♪♪ 2 сигнала
Программа 3 (например, easy-t или разговор по телефону)	♪♪♪ 3 сигнала
Программа 4 (например, музыка)	♪♪♪♪ 4 сигнала
Easy-t или разговор по телефону	♪♪♪ короткая мелодия
DuoLink (если включена)	Сигналы раздаются в обоих аппаратах – настраиваемом и противоположном

В начале этого буклета приведен список персонализированных программ.

□ Регулятор громкости

Если при бинауральном протезировании кнопка настроена как регулятор громкости:

- нажимайте кнопку на правом слуховом аппарате для увеличения громкости обоих аппаратов;
- нажимайте кнопку на левом слуховом аппарате для уменьшения громкости обоих аппаратов;

или

- нажимайте кнопку для переключения уровней громкости.

При регулировании громкости слуховые аппараты будут издавать сигналы.

Уровень громкости	Сигналы
Рекомендуемый уровень громкости	♪ 1 сигнал
Увеличение громкости	♪ короткий сигнал
Уменьшение громкости	♪ короткий сигнал
Максимальный уровень громкости	♪♪ 2 сигнала
Минимальный уровень громкости	♪♪ 2 сигнала

□ Кнопка переключения программ или регулировки громкости

Если специалист-сурдолог настроил один слуховой аппарат так, чтобы расположенная на нем кнопка позволяла переключать программы, а другой так, чтобы расположенная на нем кнопка позволяла регулировать громкость, вы можете выполнять следующие действия:

- нажимайте кнопку на правом слуховом аппарате для смены акустических программ;
- нажимайте кнопку на левом слуховом аппарате для переключения уровней громкости.

Тиннитус-маскер

Если ваш специалист-сурдолог настроил как программу тиннитус-маскера, так и регулировку громкости, вы можете отрегулировать уровень маскировки ушного шума, находясь в программе тиннитус-маскера. Для того чтобы отрегулировать уровень шума, выполните следующие действия:

- Рычажок
 - Поднимите рычажок вверх, чтобы увеличить уровень громкости маскировки шума в ушах, и
 - Опустите рычажок вниз, чтобы уменьшить уровень громкости маскировки шума в ушах.

□ Нажимайте кнопку (на правом/левом аппаратах)

- нажимайте кнопку на правом слуховом аппарате для увеличения громкости маскировки ушного шума в обоих аппаратах;
- нажимайте кнопку на левом слуховом аппарате для уменьшения громкости маскировки ушного шума в обоих аппаратах;

□ Последовательно нажимайте на кнопку

- нажимайте кнопку для регулировки уровня громкости маскировки ушного шума.

При изменении уровня громкости слуховые аппараты будут издавать гудки.

DuoLink

Если при бинауральном протезировании функция DuoLink включена, регулировка громкости или смена программ будут происходить одновременно в обоих аппаратах. Функция DuoLink работает как при использовании как кнопки, так и переключателя.

Например, если кнопка настроена для смены программ, а функция DuoLink включена, при нажатии кнопки на правом слуховом аппарате программа изменится в обоих аппаратах.

Разговор по телефону

□ Кнопка

Возможно, специалист-сурдолог уже настроил программу для телефона, доступ к которой можно получить с помощью кнопки на слуховых аппаратах или устройства дистанционного управления.

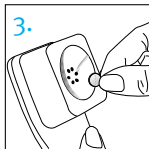
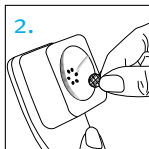
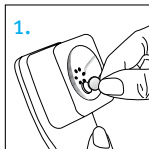
□ Easy-t


В слуховых аппаратах может быть предусмотрена функция разговора по телефону, которая автоматически включает специальную программу при поднесении телефонной трубки к одному из слуховых аппаратов. О включении программы Easy-t сигнализирует короткая мелодия. Если трубку убрать от слухового аппарата, он автоматически вернется к предыдущей программе.

Если при поднесении к уху телефонной трубки слуховой аппарат автоматически не переключается на телефонную программу, на трубке нужно закрепить магнит для слуховых аппаратов с функцией Easy-t. Магнит предназначен для усиления магнитного поля, создаваемого телефонами, совместимыми со слуховыми аппаратами.

Для прикрепления дополнительного магнита, выполните следующие действия.

1. Тщательно очистите телефонную трубку. Поднесите магнит к динамику телефонной трубки и отпустите его. Магнит сам притянется к нужной стороне динамика и примет оптимальное положение.
2. Приклейте на это место на телефонной трубке кусочек двусторонней клейкой ленты.
3. Прикрепите магнит к ленте.



 Ваш специалист-сурдолог может настроить программу для телефона так, чтобы её можно было включать кнопкой на слуховых аппаратах или с помощью пульта дистанционного управления.

Бинауральный телефон

Благодаря функции бинаурального телефона вы сможете ясно слышать звук в обоих ушах, поднеся трубку телефона к одному уху. Дополнительных аксессуаров при этом не требуется.

Получить доступ к функции бинаурального телефона можно двумя способами:

- Кнопка
- Easy-t


Если ваши слуховые аппараты настроены для работы с беспроводными потоковыми передатчиками uDirect™ или uStream, вы можете воспользоваться бесконтактной технологией Bluetooth®. Подробную информацию см. в руководстве пользователя uDirect или uStream.


Уход за слуховыми аппаратами


- Если вы не пользуетесь слуховыми аппаратами, храните их с открытой крышкой батарейного отсека.
- Перед использованием средств для волос всегда снимайте слуховые аппараты. В противном случае аппараты могут забиться и прийти в негодность.
- Не принимайте ванну или душ в слуховых аппаратах; не допускайте попадания воды на аппараты.
- Если же слуховые аппараты все-таки намокнут, не пытайтесь высушить их в духовке или микроволновой печи. Не меняйте установки. Сразу же откройте крышку батарейного отсека и на 24 часа оставьте слуховые аппараты сушиться на воздухе.
- Берегите слуховые аппараты от перегрева (не направляйте на них фен, не кладите в бардачок или на приборную панель автомобиля).
- Следите, чтобы при укладывании слуховых аппаратов в футляр для хранения звуковод не перекручивался и не сдавливался.
- Регулярное использование специальных систем для сушки, например наборов Dri-Aid, предотвращает коррозию и продлевает срок службы слуховых аппаратов.
- Берегите слуховые аппараты от падений и ударов о твердые поверхности.

Чистка слухового аппарата

Каждый вечер протирайте слуховые аппараты с помощью мягкой ткани и кладите их в чехлы, оставив батарейные отсеки открытыми для испарения влаги.

 **Образование ушной серы — нормальное и естественное явление. Чистка слуховых аппаратов от серы является необходимым элементом ежедневного ухода за слуховыми аппаратами.**

 **Никогда не протирайте спиртом слуховые аппараты или вкладыши.**

 **Не удаляйте ушную серу острыми предметами. Во избежание повреждения слуховых аппаратов или вкладышей не вставляйте в них посторонние предметы.**

Чистка индивидуальных вкладышей

С помощью влажной ткани в конце каждого дня очищайте вкладыши и внешнюю сторону рожка. Не допускайте попадания воды на слуховые аппараты и окружающее их пространство.



 **Никогда не протирайте вкладыши спиртом.**

При засорении вкладышей прочистите отверстие специальным инструментом для удаления серы.

Если вы принимаете назначенные врачом ушные капли, следите, чтобы во вкладыши или звуковод не попала влага.

Более тщательная очистка вкладышей.

1. Отсоедините звуковод от рожка слухового аппарата.
2. Промойте вкладыши и звуковод в теплой воде с мягким моющим средством.
3. Ополосните их холодной водой и оставьте сушиться на ночь.
4. Убедитесь в том, что звуководы вкладышей совершенно сухие. Повторно подсоедините их к рожку на слуховом аппарате, вставив звуковод в рожок. Удалить влагу и грязь из звуковода можно с помощью специальной лески для слухового аппарата. Подробности вы можете узнать у своего врача-сурдолога.

Тонкие звуководы и стандартные вкладыши

Рекомендуется менять тонкие звуководы и вкладыши раз в три–шесть месяцев, либо в случае повреждения или потери эластичности звуководов и вкладышей.

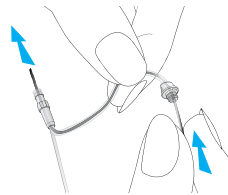



Каждый вечер протирайте вкладыши мягкой салфеткой. Не допускайте попадания воды на слуховые аппараты и окружающее их пространство.

При сильном загрязнении тонкие звуководы необходимо прочищать с помощью специальной лески.

1. Возьмите в одну руку тонкий звуковод, а в другую — слуховой аппарат.
2. Аккуратно отсоедините слуховой аппарат от тонкого звукоиода.
3. Протрите наружные поверхности тонкого звуковода и вкладыша мягкой тканью.
4. Перед очисткой тонкого звуковода осторожно отсоедините от него вкладыш.

5. Аккуратно во всю длину пропустите через звуковод специально предназначенную для чистки леску (входит в комплект поставки слухового аппарата). Леску вставляйте со стороны соединения с аппаратом.



 **Примечание.** Ни в коем случае не промывайте и не погружайте в воду звуководы, стандартные и индивидуальные вкладыши, поскольку капли воды могут ухудшить проводимость звука или повредить электронные компоненты слуховых аппаратов.

6. Прочистив тонкий звуковод, аккуратно подсоедините к нему слуховой аппарат.
7. Аккуратно наденьте вкладыш на резьбу на конце тонкого звуковода. Вы почувствуете щелчок вкладыша при фиксации в тонком звуководе, после этого вы не сможете протолкнуть его дальше.

Аксессуары

uDirect, uStream, uMic,[™] uTV[™] и устройства дистанционного управления — это дополнительные аксессуары для ваших слуховых аппаратов.

uDirect 3, uStream и uTV 3

Потоковые передатчики uDirect и uStream обеспечивают простой беспроводной доступ к устройствам, поддерживающим технологию Bluetooth, например к мобильным телефонам. Вы можете использовать их функцию дистанционного управления, чтобы регулировать настройки слуховых аппаратов и повысить комфортность восприятия звуков. В аксессуарах uDirect также имеется аудиоразъем для подключения таких проводных устройств, как MP3-плееры.

Устройство uTV предназначено для использования совместно с потоковым передатчиком (uDirect или uStream) для передачи звука от телевизора напрямую в слуховые аппараты. uTV может также передавать звук стереосистем, компьютеров и других источников.

Подробную информацию об использовании uDirect, uStream или uTV см. в руководстве пользователя к конкретному аксессуару. По вопросам приобретения потокового передатчика или аксессуара uTV обращайтесь к своему специалисту-сурдологу.

uMic

uMic — это персональный беспроводной микрофон, который позволяет лучше слышать собеседников в шумном окружении с помощью передатчика uStream или uDirect.

Пульт дистанционного управления

Вы также можете приобрести пульт дистанционного управления, с помощью которого можно переключать программы и изменять настройки громкости.

Вспомогательные устройства для заушных слуховых аппаратов

Использование слуховых аппаратов в общественных местах

Индукционные катушки улавливают электромагнитную энергию и преобразуют ее в звук. Индукционная катушка слухового аппарата способна повысить комфорт при восприятии речи в общественных местах, где установлены системы, помогающие слышать лучше, — например, индукционные системы.

Везде, где установлена индукционная система, совместимая со слуховыми аппаратами, вы увидите этот знак. Более подробную информацию об индукционных системах вы можете получить у своего специалиста-сурдолога.



Подключение к внешним источникам звука.

Некоторые модели слуховых аппаратов оснащены прямым аудиовходом (DAI) для подключения к различным источникам звука, например стереосистеме или телевизору, с помощью радиосистемы или кабеля. Дополнительный беспроводный аксессуар uDirect также снабжен разъемом DAI.

Когда слуховые аппараты обнаруживают сигнал из прямого аудиовхода, функция Easy-DAI включается автоматически. Активация Easy-DAI сопровождается сигналом в виде короткой мелодии. После отключения внешнего устройства от прямого аудиовхода слуховые аппараты автоматически переключатся на предыдущую программу.

Более подробную информацию о системе прямого аудиовхода и соединительных кабелях вы можете получить у специалиста-сурдолога.

Устранение неисправностей слухового аппарата

Причина	Способ устранения
Нет звука	
Аппарат выключен	Включите аппарат
Батарея почти или полностью разряжена	Замените батарею
Слабый контакт с батареей	Обратитесь к врачу-сурдологу
Не соблюдена полярность батареи	Переверните батарею символом «плюс» (+) вверх
Индивидуальные или стандартные вкладыши забиты ушной серой	Прочистите индивидуальные или стандартные вкладыши. (см. «Чистка слухового аппарата»). Обратитесь к врачу-сурдологу
Засорился защитный фильтр микрофонов	Обратитесь к врачу-сурдологу

Причина	Способ устранения
Недостаточная громкость	
Низкий уровень громкости	Увеличьте громкость; если в вашей модели нет ручной регулировки громкости или если неполадка не устраняется этим способом, обратитесь к специалисту-сурдологу
Батарея почти разряжена	Замените батарею
Индивидуальные или стандартные вкладыши надеты неправильно	См. раздел «Надевание слуховых аппаратов». Аккуратно снимите аппарат и наденьте заново
Изменилось качество звучания	Обратитесь к врачу-сурдологу
Индивидуальные или стандартные вкладыши забиты ушной серой	Прочистите индивидуальные или стандартные вкладыши. (см. «Чистка слухового аппарата»). Обратитесь к врачу-сурдологу
Засорился защитный фильтр микрофонов	Обратитесь к врачу-сурдологу

Прерывается звук

Батарея почти разряжена	Замените батарею
Загрязнился контакт батареи	Обратитесь к врачу-сурдологу

Причина	Способ устранения
Два длинных сигнала	
Батарея почти разряжена	Замените батарею
Свист	
Индивидуальные или стандартные вкладыши надеты неправильно	См. раздел «Надевание слуховых аппаратов». Аккуратно снимите аппарат и наденьте заново
Вы поднесли руку или одежду близко к уху	Уберите руку или одежду от уха
Вкладыши подобраны неправильно	Обратитесь к врачу-сурдологу

Нечеткий, искаженный звук

Вкладыши подобраны неправильно	Обратитесь к специалисту-сурдологу
Индивидуальные или стандартные вкладыши забиты ушной серой	Прочистите индивидуальные или стандартные вкладыши. (см. «Чистка слухового аппарата»). Обратитесь к врачу-сурдологу
Батарея почти разряжена	Замените батарею
Засорился защитный фильтр микрофонов	Обратитесь к врачу-сурдологу

Причина	Способ устранения
---------	-------------------

Индивидуальные или стандартные вкладыши выпадают из уха

Вкладыши подобраны неправильно	Обратитесь к врачу-сурдологу
--------------------------------	------------------------------

Индивидуальные или стандартные вкладыши надеты неправильно

См. раздел «Надевание слуховых аппаратов»
Аккуратно снимите аппарат и наденьте заново

Плохой звук во время разговора по телефону

Телефон расположен неправильно	Перемещая телефонную трубку, найдите подходящее положение относительно уха. См. раздел «Разговор по телефону»
--------------------------------	---

Слуховой аппарат нуждается в настройке

Обратитесь к врачу-сурдологу

При возникновении неисправностей, не перечисленных в этом руководстве, обратитесь к специалисту-сурдологу.

Информация и пояснения символов



Настоящим символом CE компания Unitron заявляет, что данная продукция Unitron - в том числе аксессуары - отвечает требованиям директивы о медицинском оборудовании 93/42/ЕЕС, а также директивы о средствах радиосвязи и оконечном телекоммуникационном оборудовании 2014/53/ЕС.

Числа после символа CE соответствуют коду сертифицированных учреждений, предоставивших консультации по вышеуказанным директивам.



Этот символ означает, что для пользователя важно прочитать и принять к сведению соответствующую информацию этого руководства.



Этот символ означает, что пользователю следует обратить особое внимание на соответствующие предупреждения в этом руководстве.



Этот символ означает, что в тексте приводятся важные сведения об обращении с устройством и эффективной эксплуатации устройства.



Маркировка о соответствии стандарту Австралии по электромагнитной совместимости и радиокommunikационной связи.



Этот символ означает, что устройства, описанные в этих руководствах пользователя, удовлетворяют требованиям к рабочей части устройства типа В согласно стандарту EN 60601-1. Поверхность устройства сертифицирована как рабочая часть типа В.



Отметка об авторском праве



Этот символ сопровождается именем и адресом сертифицированного представителя в Европейском сообществе.



Этот символ сопровождается именем и адресом производителя (того, кто выпускает устройство на рынок).

Условия эксплуатации

При использовании по назначению это устройство работает исправно и без ограничений, если только иное не указано в настоящем руководстве пользователя.


Условия транспортировки и хранения

Температура: от -20°C до $+60^{\circ}\text{C}$ (от -4°F до $+140^{\circ}\text{F}$).

Влажность: до 90 % (без конденсации).



Символ перечеркнутого контейнера для мусора означает, что это устройство не может быть утилизировано как обычные бытовые отходы. Для утилизации старого или неиспользуемого оборудования воспользуйтесь услугами соответствующих предприятий по переработке электронного мусора или передайте его специалисту-сурдологу. Правильная утилизация защищает окружающую среду и здоровье.

 **Bluetooth**® Слова и логотип Bluetooth® являются зарегистрированными товарными знаками компании Bluetooth SIG, Inc. Любое использование подобных знаков компанией Uniron регулируется лицензией. Другие торговые марки и названия принадлежат соответствующим владельцам.

Stride Stride является товарным знаком компании Uniron.

Сведения о соответствии

Декларация о соответствии

Настоящим бренд Uniron Hearing подтверждает, что продукт соответствует требованиям директивы об изделиях для медицинского применения 93/42/ЕЕС и директивы о радиотехническом оборудовании 2014/53/EU. Полный текст Декларации соответствия можно запросить у производителя.

Слуховой аппарат, описанный в данном руководстве, имеет указанные ниже сертификаты.

Стандартная слуховая система

	Идентификатор Федерального агентства США по связи:	Канада Идентификатор:
T Stride P	VMY-UWNB3	2756A-UWNB3
T Stride P Dura	VMY-UWNB1	2756A-UWNB1
T Stride M	VMY-UWNB4	2756A-UWNB4

Уведомление 1

Устройство удовлетворяет требованиям части 15 Правил Федеральной комиссии по связи (FCC) и нормам RSS-210 Industry Canada.

Эксплуатация возможна при соблюдении двух условий:

- 1) это устройство не должно создавать вредные помехи;
- 2) это устройство должно работать при любых помехах, в том числе тех, которые могут вызвать нежелательные условия использования.

Уведомление 2

Изменения конструкции или модификации оборудования без прямого одобрения компании Uniron могут привести к лишению пользователя права на использование устройства.

Уведомление 3

Тестирование показало, что данное устройство соответствует нормам, установленным для цифровых устройств класса В в соответствии с главой 15 норм FCC, а также ICES-003 Министерства промышленности Канады. Цель этих норм – обеспечить приемлемую защиту от вредных помех при использовании в жилых помещениях. Данное устройство создает, использует и способно излучать радиочастотную энергию. Нарушение инструкций при установке и эксплуатации может привести к вредным помехам в беспроводной связи. При этом нет никаких гарантий, что помехи не возникнут в том или ином конкретном случае. Если данное устройство создает вредные помехи в телевизионных или радиосигналах (определить это можно, включая и выключая оборудование), пользователю рекомендуется устранить помехи одним или несколькими из перечисленных ниже способов.

- Повернуть или переместить приемную антенну
- Отдалить оборудование и приемник друг от друга
- Подключить устройство к выходу другой сети, к которой не подключен приемник
- Обратитесь за помощью к дилеру или компетентному специалисту по радио- и телеоборудованию



Австралия: код поставщика N15398

Новая Зеландия: код поставщика Z1285

Ваши отзывы

Записывайте свои вопросы и пожелания, и покажите эти записи на первой же консультации после покупки аппаратов.

Они помогут вашему врачу-сурдологу учесть ваши потребности.

 _____ _____ _____ _____ _____



unitron.com

Дистрибьютор

sonova

